

PROJECTE DE DIRECCIÓ



MARIA MAGDALENA COLL JUAN

2016-2020

Projecte de direcció presentat per la professora de Llengua i Literatura Catalanes, **Maria Magdalena Coll Juan**, a la Comissió de selecció, d'acord amb la Resolució del Conseller d'Educació i Universitat de dia 23 de Desembre de 2015, per la qual es convoca el concurs de mèrits per a la selecció de directors de centres docents públics no universitaris de les Illes Balears, per a la **direcció de l'IES Berenguer d'Anoia durant el període 2016-2020.**

1- Plantejament institucional inicial: la missió, els valors i la visió.

2- Avaluació del centre.

2.1- Avaluació global diagnòstica.

2.1.1-Anàlisi de l'espai físic.

2.1.2-Anàlisi de l'entorn social del centre.

2.1.3-Anàlisi i valoració de les dades i resultats dels darrers anys.

2.1.3.1-Centres adscrits i nombre d'alumnes segons centre de procedència.

2.1.3.2-Nombre d'alumnes i evolució de matrícula darrers anys: alumnes ordinaris i nee.

2.1.3.3-Resultats acadèmics dels darrers anys, alumnat repetidor, abandonament i titulacions

2.1.3.4- Indicadors de nivell de diferents matèries de 5^e i 6^e d'Educació Primària dels nostres alumnes de 1r d'ESO.

2.1.3.5-Resultats proves externes:IAQSE i PAU

2.1.4- Anàlisi i valoració del Projecte Educatiu de centre i de tots els documents que el formen.

2.1.5- Anàlisi i valoració de l'organització i funcionament del centre.

2.2.- Anàlisi DAFO.

3- Pla estratègic i àmbits d'intervenció 2016-2020

3.1-Àmbit pedagògic i didàctic.

3.2-Àmbit d'aspectes transversals i educació integral.

3.3-Àmbit de recursos i de gestió.

3.4-Àmbit de relacions exteriors i projecció de centre.

4- Estratègies per aconseguir la participació de la Comunitat Educativa i la seva implicació en el projecte de direcció.

5- Recursos humans, materials i econòmics

6-Sistema d'avaluació del projecte.

7- Proposta d'equip directiu.

1- Plantejament institucional inicial: la missió, els valors i la visió.

Els **punts de partida** per a l'elaboració del nostre projecte són l'entorn social, el marc normatiu vigent i el document Illes per un pacte, fruit del consens dels sectors del context educatiu.

L'**oferta educativa** del nostre centre és molt **àmplia i diversificada**: ESO, Educació especial, Batxillerat en totes les seves modalitats, i tota la família professional de Comerç i Màrqueting.

La nostra **missió**, raó d'ésser i existir del centre, és oferir una **educació pública de qualitat**, atenent la diversitat de forma inclusiva, per formar **alumnat** competent dins la societat actual, des del punt de vista acadèmic, personal i humà i oferir els mitjans per aconseguir-la. Treballar en xarxa, implicant tots els sectors de la Comunitat Educativa, i transmetre al nostre alumnat que la cooperació i col·laboració són la base de l'existència humana. I, també, mantenir l'essència del centre, les seves arrels, i el compromís constatat de continuar essent un referent cultural, educatiu i social de tota la comarca del qual el nostre alumnat se'n senti part.

Els valors o els principis ètics d'organització i funcionament que han de regir la nostra tasca diària es basen en: 1-Cooperar, col·laborar i participar democràticament en la vida del centre, amb responsabilitat i esperit de treball, potenciant la comunicació i el treball d'equip, i respectar l'opinió i la tasca de tota la Comunitat Educativa. 2-Emprar el diàleg per a la prevenció i mediació de conflictes i la tolerància, la convivència i la serenitat en la resolució dels problemes. 3- Fomentar el pensament crític i lliure de tots els nostres alumnes. 4-Gaudir de la feina feta i avançar en l'assoliment dels objectius, amb actitud positiva i, alhora, crítica, per abordar la reflexió, la innovació i millora constants. 5-Entendre l'educació com un servei públic basat en l'equitat, la qualitat i l'heterogeneïtat i que, sostinguda amb fons públics, ha d'ésser universal, igualitària i oberta a tothom, respectuosa amb el medi ambient i que fomenti la solidaritat. 6-Tenir en compte les característiques personals o socials dels alumnes, el seu benestar emocional, i oferir-los una educació personalitzada (escola inclusiva).

La visió, compartida per l'equip directiu, és el futur que volem i s'ha de centrar en aquests objectius:

1-Donar coherència i consistència a un projecte sòlid, amb mesures d'innovació pedagògica,

organitzatives, estructurals i millores d'espais, atenent-nos al principi de l'autonomia de centre. 2- Mantenir la qualitat, augmentar la matrícula al nostre centre i millorar els resultats acadèmics a partir de l'atenció a la diversitat de l'alumnat. 3-Treballar per competències clau des de totes les àrees i elaborar un currículum propi. 4-Fomentar la lectura com a font de plaer i d'enriquiment personal, la creativitat i l'ús de les TIC com a incentiu i eina que reverteixi en l'objectiu de millora dels resultats acadèmics. 5-Garantir un adequat procés d'orientació personal i professional al llarg de tota l'escolarització. 6-Aconseguir una cultura organitzativa cooperativa, de coordinació curricular, àgil, transparent, participativa, al marge dels canvis normatius i legislatius que ens envolten. 7-Garantir unes infraestructures i instal·lacions d'ús comú suficients, segures i dignes. 8- Mantenir el compromís ferm amb la llengua catalana i la cultura i tradicions pròpies, assegurar la coherència entre les dues llengües oficials, i potenciar l'aprenentatge de matèries no lingüístiques en una o dues llengües estrangeres. 9-Integrar les diferents cultures que conviuen en el centre com a font d'enriquiment. 10-Garantir una projecció exterior del centre i consolidar una cultura de l'esforç, innovació i millora contínua.

2-Avaluació del centre.

2.1-Avaluació global diagnòstica.

2.1.1- Anàlisi de l'espai físic.

El **centre** està **situat** als afores del nucli urbà d'Inca. Ocupa un solar de 13.236 m², dels quals n'estan edificats 7.159m². Està al costat de la Carretera Palma-Alcúdia i del poliesportiu Mateu Canyelles, del qual se'n fa ús en les hores d'Educació Física.

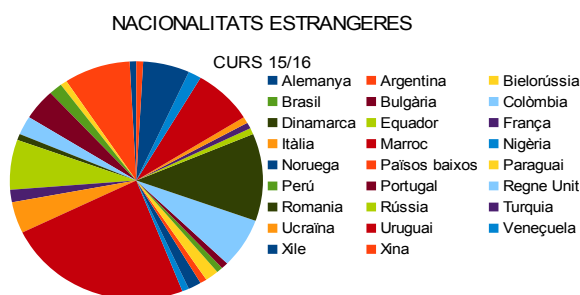
Els **espais** es distribueixen en dos blocs de tres pisos, comunicats per les plantes baixa i primera, tres patis, un soterrani, un edifici amb el gimnàs (364 m²) i l'aula de volum, darrera la qual hi ha un espai que, des de fa gairebé dos anys, esperam que l'IBISEC llevi el recobriment d'uralita per poder rehabilitar-lo com a aula magatzem per FPB, i dues aules modulars provisionals (45 m² cadascuna), mentre continuam reivindicant a l'IBISEC l'ampliació del Bloc B, aprovada des de fa anys, per ubicar-hi el Batxillerat d'Arts i la Família de Comerç i Màrqueting. Patim un greu problema de

manca d'espai. Tenim tots els espais ocupats actualment: 34 aules classe, les dues aules modulars, utilitzam els departaments, laboratoris, tallers i la sala d'actes per fer-hi algunes classes i exàmens. La distribució de les **aules** varia lleugerament cada curs, en funció del nombre d'alumnes de cada grup. Actualment estam pendents de la construcció, durant l'estiu, al bloc A, d'un mòdul amb un ascensor i una escala d'incendis, la qual cosa solucionarà part del **problema històric de no complir les condicions de seguretat mínimes, ni les garanties mínimes de mobilitat** i adaptabilitat. Gairebé totes les aules disposen de mobiliari adient, projector, pantalla, pissarra digital interactiva i ordinador pel professorat. Tenim cinc aules d'informàtica i material informàtic més específic a l'aula d'arts i a la de 1r de FPB.

L'edifici ha sofert algunes remodelacions i millores en les darreres dècades, fruit de les necessitats de conservació i reforma estructurals que s'han duit a terme en distintes fases. La **conservació de l'edifici**, per les seves **característiques** i la seva **grandària**, necessita una **inversió econòmica important i una acurada planificació anual de les necessitats més urgents, sense deixar de banda els imprevistos que puguin sorgir propis d'un centre de fa gairebé cinquanta anys**.

2.1.2- Anàlisi de l'entorn social del centre.

En els seus **inicis** el nostre centre atenia els **alumnes** de gairebé tots els municipis de la Mancomunitat del **Raiguer**, però l'obertura progressiva **d'altres instituts**, els més recents **Sineu i Binissalem**, i els fluxos migratoris dels darrers anys han fet canviar la fisonomia del nostre alumnat.



A la matrícula del curs 2015-2016, hi podem constatar la presència de **27 nacionalitats diferents** (117 alumnes de nacionalitats estrangeres, aproximadament el 13% del total de l'alumnat).

Els **perfils socio-econòmics familiars** són, també, prou variats. Segons dades de l'**IBESTAT**, el nombre de famílies amb un nivell econòmic baix-mitjà és molt elevat, amb un grau d'endeutament

també alt. El nivell cultural és també mitjà-baix. Al Raiguer, el 26,4% de la població major de 16 anys té estudis primaris o inferiors, el 54,9% té estudis secundaris, i el 18,65% estudis superiors.

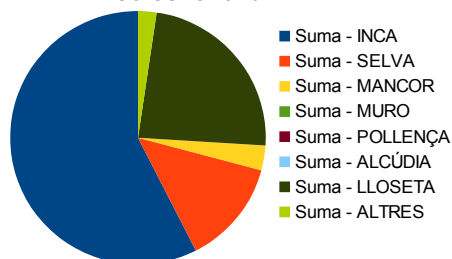
Tenim, al nostre centre, una notable varietat de **perfils familiars**: a ESO, alumnes que viuen en llars d'acollida; alumnes amb famílies desestructurades, amb una problemàtica molt determinada, que afecta el seu rendiment i que fa més complex el marc de col·laboració; alumnes que elegeixen el centre voluntàriament, en el doble procés d'adscripció i alumnes que es volen assegurar una plaça en el Batxillerat i fan el canvi de concertat a públic durant l'ESO. A Batxillerat, un gruix important d'alumnes han cursat l'ESO en algun dels centres concertats d'Inca. L'**entorn d'escola concertada**, a Inca, és molt potent: 1110 places a ESO i 1500 a Primària. A Batxillerat, només 140.

2.1.3- Anàlisi i valoració de les dades i dels resultats dels darrers anys.

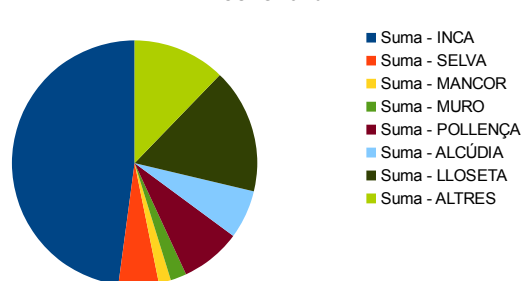
2.1.3.1- Centres adscrits i nombre d'alumnat segons centre de procedència.

Els **centres** d'Educació Primària que tenim **adscrits** al nostre Institut són: els CEIPs Ponent, Llevant, Miquel Duran i el concertat Beata Sor Francinaina Cirer d'Inca; CEIPs Es Puig de Lloseta, Es Putxet de Selva, Montaura de Mancor, S'Olivar de Moscarí, Ses roques de Caimari i Es Torrentet de Biniamar. Tot l'alumnat d'ESO d'aquests municipis, excepte el d'Inca, disposen de rutes de transport escolar. Tots aquests centres tenen doble adscripció: poden triar entre els dos centres públics de Secundària d'Inca o, també, optar per un centre concertat. A les gràfiques següents es pot apreciar que la procedència de l'alumnat de Batxillerat és més variada que a l'ESO:

ESCOLA PROCEDÈNCIA DELS ALUMNES
ESO CURS 15/16



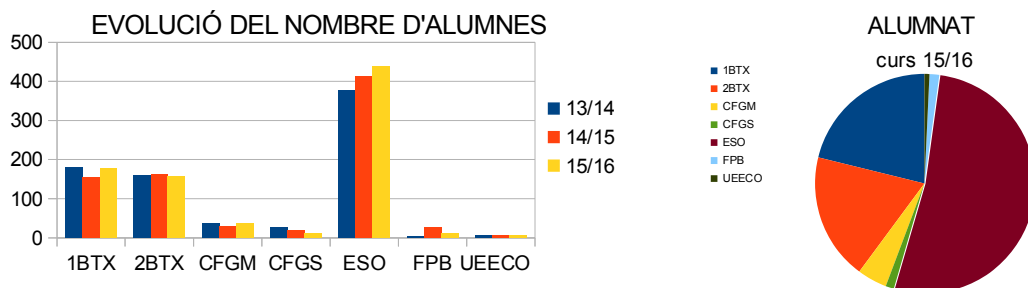
ESCOLA DEPROCEDÈNCIA DELS ALUMNES
BATXILLER CURS 15/16



2.1.3.2- Nombre d'alumnes i evolució de matrícula darrers anys: alumnes ordinaris i nee.

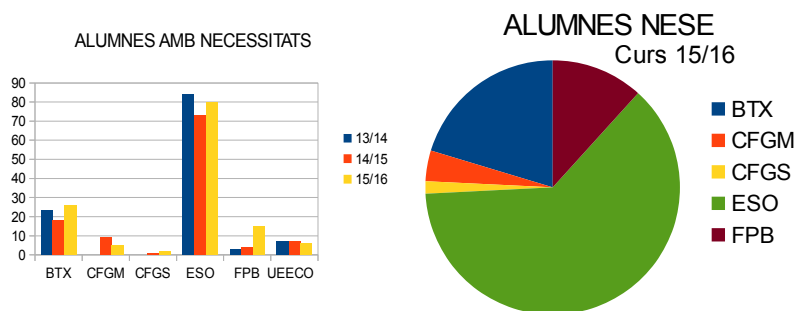
L'**alumnat** que rep ensenyament al nostre centre, durant el curs **2015-2016**, està distribuït en **39 grups**. Pel que fa a **ocupació i vacants al curs 15-16**, de les 550 places ofertes a ESO n'hi ha 485

d'ocupades i de les 400 de Batxillerat, 318. Actualment, seguim aplicant un **PIE** que ens permet **reduir ràtios** a determinats cursos de l'**ESO**. L'**evolució del nombre d'alumnes matriculats** durant els darrers tres cursos es recull a les gràfiques següents:



L'**evolució de matrícula**, per etapa i any escolar, d'alumnes que presenten necessitats educatives especials ha anat canviant. Com es pot veure a les gràfiques següents, hi ha un lleuger increment a Batxillerat i ESO, però a FP Bàsica és molt més significatiu i complex.

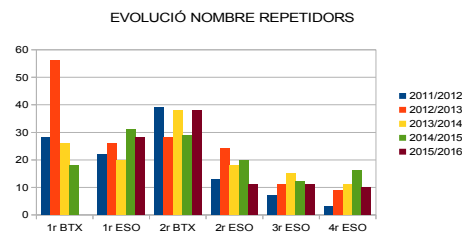
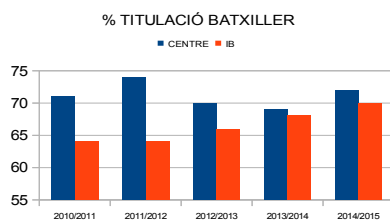
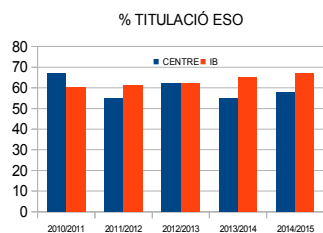
ETAPA	13/14	14/15	15/16
BTX	23	18	26
CFGM	0	9	5
CFGS	0	1	2
ESO	84	73	80
FPB	3	4	15
UEECO	7	7	6
Total Resultat	117	112	134



Les dades de **Batxillerat** van variant d'un any a un altre. Els darrers anys, a 1r BTX, s'hi matricula aproximadament un 10% dels alumnes sense motivació acadèmica clara i la majoria acaben abandonant. Pel que fa a les dades de la **família professional** de Comerç i Màrqueting hi ha una descens important en el nombre d'alumnes matriculats en el Grau Superior. Aproximadament un 50% de l'alumnat del Grau Mitjà s'hi ha matriculat sense gaire vocació. L'alumnat de FPB també arriba al centre sense tenir gaire clars els seus objectius i, sovint, amb rebuig cap a l'escola.

2.1.3.3- Resultats acadèmics dels darrers anys, alumnat repetidor, abandonament i titulacions.

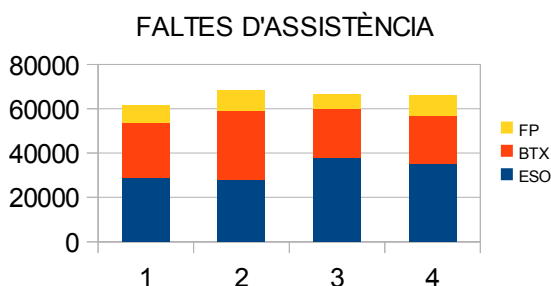
En referència als **resultats acadèmics del nostre alumnat durant els darrers quatre anys**, el nombre d'alumnes que **titulen** a **ESO** és inferior al de titulats a les Illes Balears; en canvi, a **Batxillerat**, la tendència s'inverteix. Els nombre d'alumnes que han de **repetir** curs ha anat variant al llarg dels quatre darrers cursos.



	ABANDONAMENT ESCOLAR %					
	2009/2010	2010/2011	2011/2012	2012/2013	2013/2014	2014/2015
ESO	2.4	2.0	2.2	1.3	1.5	3.7
BTX	4.5	7.6	8.0	8.6	8.9	10.5
FP	16.9	6.8	17.0	10.5	26.2	23.0

Faltes d'alumnes: a la següent

gràfica es reflecteix el nombre de faltes d'assistència entre els anys 2011 i 2014



L'**índex d'abandonament escolar** ha augmentat lleugerament al llarg del darrer curs a ESO i Batxillerat i ha disminuït a FP. Així i tot, en general, és molt baix, en comparació amb altres centres. Els **alumnes** que reberen **reforç**, durant el curs 14-15, aprovaren el 46,4% de les matèries, i els que tenien una **adaptació significativa** aprovaren el 53'75% de les matèries.

2.1.3.4- Indicadors de nivell de diferents matèries de 5è i 6è d'EP dels nostres alumnes de 1r ESO.

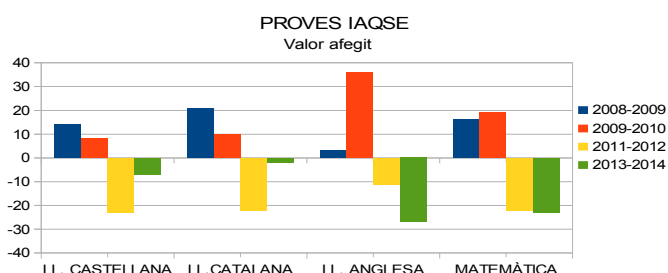
Aquesta dada ens sembla molt significativa per veure la seva evolució al centre.

ANY 15/16	ALUMNES AMB MATÈRIES NO SUPERADES A 5è I 6è DE ED. PRIMÀRIA						
CURS	TOTAL ALUMNES	ANGLÈS	MEDI	CASTELLÀ	CATALÀ	MATS	ED. ARTÍSTICA
1r ESO	129	31	34	25	30	43	10
		24,00%	26,30%	19,30%	23,25%	33,30%	7,70%

El percentatge de matèries **no superades** en els darrers cursos de primària **dels alumnes que es matriculen a 1r d'ESO**, és una dada important perquè el punt de partida és fonamental.

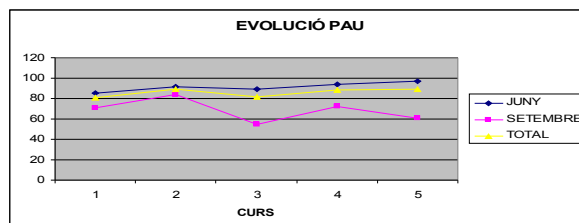
2.1.3.5- Resultats proves externes: IAQSE i PAU.

IAQSE				
	08-09	09-10	11-12	13-14
COMPETÈNCIA	CENTRE			
LL. CASTELLANA	527	475	468	484
LL. CATALANA	524	494	486	494
LL. ANGLESA	514	482	460	474
MATEMÀTICA	523	497	478	473
	VALOR AFEGIT			
LL. CASTELLANA	14	8	-23	-7
LL. CATALANA	21	10	-22	-2
LL. ANGLESA	3	36	-11	-27
MATEMÀTICA	16	19	-22	-23



Són els **indicadors d'avaluació externs** més significatius. Els resultats obtinguts pel nostre alumnat en les dues darreres convocatòries de les proves **IAQSE** és un tant alarmant:

Respecte a les PAU, gairebé el 90% del nostre alumnat ha anat superant-les aquests darrers quatre anys. En aquesta gràfica es pot observar el manteniment, fins i tot, la lleugera millora dels resultats d'aquests darrers dos anys.



2.1.4- Anàlisi i valoració del Projecte Educatiu de Centre i de tots els documents que el formen.

Documents d'organització general i curricular IES Berenguer d'Anoia	
PROJECTE EDUCATIU DE CENTRE(PEC): Actualment s'està revisant, ja que és poc operatiu, molt fragmentat i poc pràctic. Màxim exponent de l'autonomia de centre. Parts:	
1-Projecte Lingüístic (PL)	Darrera actualització 30 juny 2015 (aprovada claustre)
2-Reglament Orgànic ROF	Inici darrera actualització 10 de març de 2016 (pendent d'acabar)
3-Pla de convivència:	Darrera actualització 23 de març de 2016 (aprovada per claustre).
4-Pla d'atenció a la diversitat:	Incomplet. Actualment s'està revisant.
5-Pla d'acció tutorial (PAT):	Darrera revisió i actualització 1r ESO i 1r BATX curs 15-16. Actualment s'està treballant en l'actualització del de la resta de cursos per poder aplicar-lo el curs 16-17.
6-Pla d'acolliment lingüístic	S'està revisant el seu funcionament. Pendent de millores.
7-Pla d'emergència i evacuació:	Revisat el curs 14-15. S'haurà de fer una revisió a fons el proper curs perquè hi haurà una nova situació.
8-Concreció Curricular CC	Darrera revisió curs 15-16. Actualment treballam en la CC pel curs 16-17. El document que hi ha al PEC està obsolet. Parts:
- Programacions didàctiques: Cada departament revisa o elabora la seva programació anualment. Darrera revisió octubre de 2015. Durant el curs 15-16 treballam amb dues lleis educatives i s'ha fet l'adaptació de les programacions a la LOMQE.	
- Programacions d'aula: Cada docent l'ha d'elaborar anualment en funció de les programacions del departaments, establint les mesures d'adaptació necessàries per poder atendre la diversitat.	
- Plantejaments de regulació a partir de l'anàlisi dels resultats: els departaments, els equips docents i la CCP estableixen anualment mecanismes de regulació que ens permeten reconduir el procés d'ensenyament-aprenentatge: avaluació interna i externa .	
PROGRAMACIÓ GENERAL ANUAL (PGA): Plans d'actuació anuals a partir del PEC.Parts:	
1-Projecte d'Intervenció educativa (PIE):	Darrera revisió i actualització curs 15-16. Eina imprescindible de feina perquè permet adaptar els recursos a la realitat anual.
2-Pla de suports:	Darrera actualització curs 15-16. S'actualitza anualment segons necessitats específiques per atendre la diversitat.
3-Programes de reforç:	Comptam només amb un programa de reforç extern per alumnes

	de 1 ^r ESO de l'Ajuntament d'Inca. Pla intern inexistent. Projecte direcció
4-Pressupost del centre:	Darrera actualització de l'estat de comptes del centre gener de 2016 aprovat pel Consell Escolar.
5-Pla d'extraescolars:	Darrera actualització curs 15-16. Aprovat per Consell Escolar. Es revisa i concreta cada curs. Pendent de millores.
6-Pla d'innovació educativa:	Pendent de millores. Projecte de direcció.
7-Pla de formació del professorat:	Darrera actualització curs 15-16.Incomplet. Pendent de millores. Projecte direcció.
8-Pla de foment de la lectura:	Inexistent
9-Pla de foment de l'escriptura i de la llengua oral:	Inexistent
10-Pla de dinamització i coordinació de biblioteca:	Pendent de millores.
11-Pla de dinamització i coordinació de patis:	Inexistent
12-Pla de programes internacionals i llengües estrangeres:	Pendent de millores.
13-Pla d'utilització de recursos TIC:	Inexistent
14-Pla d'avaluació interna i externa del centre:	Pendent de millores.
MEMÒRIA: cada departament elabora la seva i avalua si s'han assolit els propòsits inicials. La memòria que elabora anualment l'equip directiu permet veure si el centre ha assolit el que tenia previst a la PGA. Les conclusions que se'n treguin, permetran reconduir la PGA del proper curs.	

2.1.5- Anàlisi i valoració de l'organització i funcionament del centre.

La nostra **estructura organitzativa** està pensada perquè es pugui treballar en **equip**. L'organització i funcionament del centre es regeix per la legislació vigent (s'ha d'actualitzar el ROF). A l'**organigrama de l'apartat 5** d'aquest projecte hi ha l'**estructura de funcionament de centre**.

Duim a terme una gestió dinàmica, participativa i cooperativa on cada membre de la Comunitat Educativa té un paper fonamental dins el centre.

Consideram el **Consell Escolar** com l'òrgan més important del centre, malgrat els canvis d'atribucions que ha sofert, perquè és on hi participa tota la **Comunitat Educativa**. El **clastre de professors** està constituït actualment per un grup de 96 persones: 5 funcionaris en comissió de serveis, 4 funcionaris en expectativa de destinació i 27 professors interins; la resta és personal definitiu, la qual cosa dóna una gran **estabilitat** al centre. La mitjana d'edat del nostre clastre se situa en 43 anys. Tenim un 62,5% de plantilla orgànica estable al centre. Per al proper curs l'augmentam en 3 professors. Tots els acords presos a la CCP són sotmesos a aprovació del clastre. Pel que fa a les guàrdies de professorat, tant les de pati, com les d'hores lectives funcionen bé.

L'equip directiu comparteix la visió del que ha d'ésser el centre i coordina adequadament les distintes tasques assignades a cada un dels seus membres en funció del seu càrrec. L'equip directiu manté reunions periòdiques amb tots els sectors de la Comunitat Educativa.

La **CCP**, els **departaments didàctics o de família professional i els equips docents** s'encarreguen de desenvolupar la tasca pedagògica, però falta immediatesa en la comunicació i en l'aplicació dels acords. El flux d'informació bidireccional (CCP- departament) no acaba de funcionar. En principi, les reunions que es fan es consideren suficients, però és necessari fer més claustres. Les reunions de coordinació dels professors de 1r ESO han funcionat molt bé, així com el PIE, els grups heterogenis, la unificació d'equips docents i PT cada dos grups i l'estructura horària a 1r ESO.

Les **comissions de centre** i els distints **coordinadors** tenen un paper molt important en el bon funcionament del centre i l'han dinamitzat molt. La comissió de convivència i la posada en funcionament de les pràctiques restauratives a 1r i 2n ESO han estat peces clau en la minva dels conflictes entre l'alumnat i en la seva resolució.

Els **equips educatius** i de **coordinació docent**, els **tutors** i les reunions que duen a terme són fonamentals per desenvolupar l'acció tutorial i fer el seguiment dels alumnes. Els tutors són el lligam més important amb les famílies.

La **junta de delegats**, ha funcionat molt bé: les reunions amb l'equip directiu permeten transmetre la informació i aportar suggeriments i millores. Falta una crear l'associació d'alumnes.

Les **famílies** són agents molt actius en el centre: Consell Escolar, Comissió de convivència, Comissió de fons escolar emergència, Comissió de fons de llibres, Comissió de Salut i AMIPA. Les **comissions mixtes** fomenten la seva participació en el centre. L'**AMIPA** compta amb uns 300 socis, i participa en la majoria d'activitats del centre. Manté una reunió setmanal amb l'equip directiu. La Comissió de fons de llibres dona servei a aproximadament 350 famílies cada any.

Els **agents externs**, administració, serveis socials, empreses, policia tutor, infermer, coordinadors de transport, tenen molta importància en el funcionament de centre: el **treball en xarxa** cooperatiu i col·laboratiu entre tots, és la base de funcionament d'una veritable **Comunitat Educativa**.

2.2-Anàlisi DAFO.

Amenaces	Oportunitats
<p>1-Entorn d'escola concertada potent.</p> <p>2-Mal funcionament de la xarxa wi-fi.</p> <p>Problemes externs de fibra òptica.</p> <p>3-Percentatge d'alumnes amb poques habilitats socials i poc hàbit d'estudi, famílies amb nivell sociocultural i econòmic baix.</p> <p>Pocs recursos.</p> <p>4-Manca de recursos externs, coordinació serveis socials i empreses: falten places d'Alter i convenis PISE.</p> <p>5-Mal ús de les xarxes socials fora del centre de l'alumnat i que crea problemes en el funcionament intern del centre.</p> <p>6- Retallades pressupostàries (IBISEC, Conselleria) que incideixen en la dotació i reformes d'alguns espais del centre.</p> <p>7- Retallada de personal PAS: una portera i personal de neteja.</p> <p>8-Poca assistència a les xerrades organitzades per l'AMIPA, policia o altres.</p>	<p>1- El nostre IES té un prestigi reconegut a la comarca: projecció externa.</p> <p>2- Reforç escolar gratuït que hem aconseguit per part de l'àrea de cultura de l'ajuntament d'Inca per trenta alumnes de primer d'ESO amb pocs recursos.</p> <p>3- Molt bona relació amb tots els agents externs: ajuntament, centre de salut, policia tutor, guàrdia civil, entitats culturals, empreses...</p> <p>4-Estreta relació amb l'AMIPA del centre que col·labora amb totes les propostes que se li fan.</p> <p>5- Existència d'una forta Comissió de fons de llibres.</p> <p>6- Inici de coordinacions trimestrals entre els centres de primària que tenim adscrits per unificar criteris i fer un millor traspàs d'informació.</p> <p>7- Existència d'un fons escolar d'emergència intern (entitat bancària) que ens ha permès arribar a tot el nostre alumnat amb dificultats econòmiques.</p> <p>8-Disposar d'una infraestructura humana i material que ens permet fer un bona atenció a la diversitat .</p>

Punts forts (fortaleses)	Punts febles (amenaces)
<p>1- Equip de professors implicat en el centre i en el seu funcionament: molt bon ambient de treball, clima relacional i organització</p> <p>2-Equip directiu obert a nous reptes en l'educació: projecte d'autonomia de centre.</p> <p>3-Àmplia oferta educativa que ofereix el centre valorada per la majoria de les famílies com a símbol de qualitat. Únic centre de la comarca que ofereix batxillerat artístic.</p> <p>5-Existència de les comissions de centre que el dinamitzen i fomenten el sentiment de pertinença de tota la comunitat educativa.</p> <p>6-Comissió de convivència: una gran millora de la convivència al centre derivada, de propostes metodològiques al primer cicle ESO, i per la posada en pràctica de pràctiques restauratives a l'aula.</p> <p>7-Heterogeneïtat a l'aula: agrupaments i tractament de la diversitat; suports dins l'aula. Bona estructura organitzativa que permet el tractament a la diversitat.</p> <p>8-Acció tutorial i el seguiment de les famílies: bona feina dels tutors i tutores del centre i elevada participació de les famílies.</p> <p>8-Alta participació de l'alumnat: activitats programades dins el centre i junta de delegats</p>	<p>1- Equip de professors desanimats pels constants canvis normatius i legislatius lligats a canvis de currículums de les matèries.</p> <p>2- Manca d'unificació de criteris dins els departaments didàctics: metodològics i d'avaluació. Insatisfacció per part de professorat pels resultats que assoleixen part de l'alumnat.</p> <p>3- Dificultat per trencar metodologies tradicionals i professorat amb poca formació en nous reptes en educació, sobretot metodològics.</p> <p>4- Baixa competència lingüística i matemàtica de l'alumnat en general: alumnes repetidors o amb pendents que no aconsegueixen remuntar.</p> <p>5-Escassa divulgació del que es fa al centre: a l'exterior i dins el mateix centre.</p> <p>6-Baixa utilització de les TIC com a recurs didàctic i com a eina de comunicació.</p> <p>7-Manca d'espais al centre i alguns estan en mol mal estat, sobretot els d'ús comú.</p> <p>8-FP de Comerç i màrqueting poc alumnat.</p>

3- Pla estratègic i àmbits d'intervenció 2016-2020.

Els objectius vénen definits per les nostres fortaleses, que potenciarem, i pels nostres punts febles, sobre els quals intervindrem amb plans de millora.

3.1. ÀMBIT D'INTERVENCIÓ : PEDAGÒGIC I DIDÀCTIC. INNOVACIÓ METODOLÒGICA

Temporalització: Anual, PGA , memòria

Objectius	Indicadors assoliment	valor desitjat	Línies d'actuació, plans , projectes , activitats.
<p>1.- Millorar els resultats acadèmics de tot l'alumnat, sobretot a 1r i 2n ESO.</p> <p>2.- Millorar la competència lingüística i matemàtica de tot el nostre alumnat.</p>	<p>1.Creació d'equips de coordinació docent de cadascun dels grups de 1r D'ESO.</p> <p>2 .Reducció de ràtios grupals via PIE.</p> <p>3.Aplicació de noves normes compartides.</p> <p>4.Percentatge d'alumnat que aprova totes les matèries de cada avaluació.</p> <p>5.Percentatge d'alumnat que titula.</p> <p>6.Índex d'abandonament escolar.</p> <p>7.% comparativa Balears alumnes matèries suspeses.</p> <p>8.Percentatge alumnes superen proves IAQSE.</p>	<p>1.Sí</p> <p>2.Sí</p> <p>3.Sí</p> <p>4.Augmentar un 2% a cada avaluació.</p> <p>5.Augmentar un 2% a cada avaluació.</p> <p>6.Augmentar un 5% cada any.</p> <p>7. Reduir un 0'5% cada any.</p> <p>8. Equiparar o superar els resultats amb IB.</p> <p>9. Equiparar els resultats amb IB</p>	<p>1.- Mantenir un mateix equip docent i una mateixa PT cada dos grups a 1^r ESO.</p> <p>2.- Continuar amb les reunions setmanals de coordinació: equip docent, tutor, PT, cap d'estudis de cicle a 1^r ESO i fomentar les reunions d'equips docents a la resta de nivells.</p> <p>3.- Continuar aplicant el PIE per reduir les ràtios i continuar fent els grups heterogenis.</p> <p>4.- Continuar amb els reforços dins classe i amb el programa de reforç extern acordat amb l'ajuntament d'Inca i fer-ho extensiu a altres ajuntaments.</p> <p>5.- Crear un tutor per a alumnes amb pendents i repetidors i un programa de reforç per a la superació de les matèries pendents.</p> <p>6.- Aplicar l'estructura horària de 1^r ESO a 2ⁿ ESO: de menys a més autonomia (matèries instrumentals a primeres hores) i amb treball més pràctic a darreres hores (introducció de treball cooperatiu i mini-projectes interdisciplinars amb 2 professors dins l'aula i ús de les TIC), fomentant la coordinació de continguts de matèries afins.</p> <p>7.- Assignar tutories de 1^r cicle al professorat que imparteix més hores a cada grup.</p> <p>8.- Coordinar i unificar metodologies, continguts i criteris de qualificació i promoció entre els departaments didàctics.</p> <p>9.- Treballar la planificació i les tècniques d'estudi. Mantenir l'agenda d'aula com a instrument de planificació i de seguiment.</p> <p>10.- Desenvolupar un Pla de foment de la lectura des de la coordinació dels departaments de llengua i un Pla de reforç de la llengua escrita i oral .</p> <p>11.- Desenvolupar el projecte interdisciplinar “Maleta de les emocions” per treballar la creativitat i els sentiments a 1^r ESO i ampliar el treball interdisciplinar a tota l'ESO.</p> <p>12. Crear un pla de preparació de les proves IAQSE.</p>
<p>3.-Potenciar i reforçar l'atenció a la</p>	<p>1.Percentatge d'adaptacions realitzades en funció alumnat nee.</p>	<p>1. Màxima coincidència.</p> <p>2.Augmentar</p>	<p>1.- Concretar a principi de curs el pla de suport i les mesures de seguiment i incloure'l en la concreció curricular.</p> <p>2.- Cotutories amb les PT a 1r ESO. Màxim d'hores de les PT amb l'alumnat.</p>

diversitat.	<p>2.%alumnes nee amb matèries aprovades.</p> <p>3.Percentatge d'alumnes repetidors.</p> <p>4.Percentatge d'alumnes que superen les proves de pendants o que les recuperen.</p> <p>5.Percentatge d'alumnat de PMAR que promociona.</p>	<p>un 0'5% cada any.</p> <p>3. Disminuir un 5% cada any.</p> <p>4. Augmentar un 5% cada any.</p> <p>5. 100%</p>	<p>3.- Seguiment dels resultats ACIs significatives.</p> <p>4.- Fer un 4t ESO amb els criteris de PMAR.</p> <p>5.- Crear el tutor de PALIC, que farà totes les hores i preferentment dins el grup ordinari</p> <p>6.- Elaborar un protocol d'actuació per alumnes d'altres capacitats.</p> <p>7.- Instar a l'administració a ampliar els programes ALTER i PISE.</p> <p>8.- Preveure mesures de flexibilització d'horari per a casos greus de des motivació i risc d'exclusió, d'acord amb l'administració i les famílies.</p> <p>9.- Establir les adaptacions oportunes pels alumnes nee BATX.</p> <p>10.- Adaptar la lletra de determinats ordinadors pels alumnes amb dislèxia.</p>
4.- Potenciar i actualitzar el PAT i el servei d'orientació acadèmica a tot l'alumnat i a les seves famílies.	<p>1.Revisió i millora del PAT existent a tots els grups.</p> <p>2. Horari d'atenció individual de l'alumnat del centre per part de les orientadores.</p> <p>3.Horari que permeti l'assistència de les orientadores a les sessions de tutoria de 1r i 2n ESO.</p> <p>4.Horari d'atenció a les famílies del nostre alumnat.</p>	<p>1. Sí</p> <p>2. Sí</p> <p>3. Sí</p> <p>4. Sí</p>	<p>1.- Mantenir i actualitzar els blocs bàsics del PAT.</p> <p>2.- Incidir especialment en la cohesió de grup, el sentiment de pertinença, la planificació i tècniques d'estudi i l'orientació acadèmica grupal, individual i familiar.</p> <p>3.- Fomentar les tutories individuals.</p> <p>4.- Contribuir al desenvolupament personal i integral de l'alumne.</p> <p>5.- Assegurar l'assistència d'un membre del DO a totes les sessions d'avaluació, reunions d'equips docents i reunions de tractament de casos individuals.</p> <p>6.- Elaborar horaris que permetin l'assistència de l'orientadora a les tutories i hores d'estudi de 1r i 2n ESO per a qualsevol tipus de pràctica restaurativa o per a tutories individuals.</p>
5.- Elaborar un currículum propi amb introducció de noves metodologies .	<p>1. Concreció curricular pròpia.</p> <p>2.Coincidència d'horari de departaments afins.</p> <p>3.Treball cooperatiu.</p> <p>4.Materials propis.</p> <p>5. Pla de formació del professorat.</p> <p>6. Tutor per professorat nouvingut.</p>	<p>1. Sí</p> <p>2. Sí</p> <p>3. Sí</p> <p>4. Sí</p> <p>5. Sí</p> <p>6. Sí</p>	<p>1.- Establir una concreció curricular pròpia per millorar les competències lingüística, matemàtica i TIC de l'alumnat, a partir de les competències clau.</p> <p>2.- Avançar en el treball en grup i en la coordinació entre departaments i entre el professorat per unificar continguts, metodologies i criteris de qualificació</p> <p>3.- Donar coherència a la coordinació entre departaments a la CCP.</p> <p>4- Establir les reunions de departaments afins a la mateixa hora per coordinar treball cooperatiu i projectes interdisciplinars i evitar duplicitats de currículum.</p> <p>5.- Introduir el treball cooperatiu a 1r i 2n ESO i fomentar l'elaboració de materials propis</p> <p>6.-Programar una formació interna que estableixi les pautes de funcionament anuals: TIC, metodologies, metodologia AICLE, treball cooperatiu, i amb recursos externs (CEP, Convivèxit).</p>

			7.- Nomenar un tutor per a professorat nouvingut o que no ha impartit mai classe.
5.- Augmentar les competències digitals.	1.Pla de formació TIC. 2.Adquisició material digital biblioteca. 3.Augmentar nombre mini portàtils i ordinadors d'aula.	1.Sí 2.Sí 3.Sí	1.-Plantejar un pla de formació del professorat per potenciar de l'ús de l'aula virtual i de les noves aplicacions i funcions de les TIC. 2.- Potenciar la utilització de llibres digitals. 3.- Millorar el funcionament de les pissarres digitals. 4.- Adquirir més mini portàtils per a l'alumnat i nous ordinadors per a les aules.
6.- Programar un pla de millora de l'avaluació.	1. Avaluacions anuals. 2. Avaluació dels resultats per avaluació i matèria. 3. Pla de millora.	1. Cinc 2. Sí 3. Sí	1.- Realitzar cinc avaluacions durant el curs, dues intermitges, per incrementar la informació a les famílies i possibilitar reconduir el procés d'ensenyament-aprenentatge. 2.- Establir un protocol de seguiment trimestral d'avaluació pels departaments i fer les reunions de la CCP que siguin necessàries per fer propostes de millora. 3.- Establir un pla d'actuació a partir dels resultats obtinguts en les proves externes i internes.

3.2. ÀMBIT D'INTERVENCIÓ : ASPECTES TRANSVERSALS I EDUCACIÓ INTEGRAL

Temporalització: Anual, PGA , memòria

Objectius	Indicadors assoliment	valor desitjat	Línies d'actuació, plans , projectes , activitats.
1.- Mantenir els guardons de centre ecoambiental i promotor de la salut.	1. Professors integrants de les comissions de Salut i medi ambient. 2. Consulta Jove. 3. Disminuir l'ús de paper al centre. 4. Estalvi d'aigua i llum.	1. Més de 20. 2. Augmentar 5% anual. 3. Disminuir un 20% . 4. 10% .	1.- Mantenir i millorar les xerrades sobre medi ambient i salut i les exposicions al centre relacionades amb els dos àmbits. 2- Treballar per la millora i manteniment dels espais comuns (ecobrigada patis, aula neta) fent partíceps els alumnes de la idea que el centre és un bé comú que cal cuidar, i educar per a la sostenibilitat i l'estalvi energètic. 3.- Activitats encaminades a l'estalvi energètic, d'aigua i paper, potenciant l'ús de les TIC. 4- Mantenir la Consulta Jove i fer cursos de primers auxilis al centre.
2.- Millorar els reptes solidaris i fomentar-ne de nous.	1. Nombre voluntaris. 2. Creació Solidart . 3.Col·laboració amb ONG. 4. Actes d'agermanament amb Nicaragua.	1. Més de 5. 2. Sí 3. Sí 4. Sí	1.- Posar en funcionament el programa de voluntariat Dóna temps , pel qual els alumnes comparteixen una estona amb els majors de la Residència Miquel Mir (companyia, concerts...). 2.- Enfortir els vincles per a la coneixença de la realitat dels alumnes de l'escola de Nicaragua amb la qual estam agermanats. 3.- Posar en marxa del Solidart Berenguer , exposicions solidàries i repartir els beneficis a distintes ONG ; programar distintes activitats de valors solidaris al PAT.

3.- Crear la comissió de mediació i potenciar el funcionament de la comissió de convivència.	1. Reducció del nombre de sancions trimestrals. 2. Nombre de professors que reben formació en metodologia restaurativa. 3. Constitució de programa de mediació.	1. 5% 2. Més de 25 persones. 3. Sí	1.- Millorar el funcionament de l'aula de convivència i crear l'aula de mediació. 2- Mantenir la col·laboració amb Convivèxit. 3- Continuar amb la formació en pràctiques restauratives al centre: mètode Pikas i estratègies preventives. 4- Disminuir el nombre d'amonestacions fent servir com a primer recurs les pràctiques restauratives, especialment a 1r i 2n ESO. 5.- Mantenir l'estructura i funcionament de la C.Convivència i constituir la de Mediació.
4.- Millorar la coordinació de les activitats complementàries i extraescolars.	1. Pla coordinació sortides. 2. Programació activitats dinamització. 3. Viatge d'estudis 4t ESO.	1. Sí 2. Sí 3. Sí	1.- Elaborar un pla trimestral i anual de millora de coordinació de sortides i viatges coordinat pel cap d'extraescolars i cap d'estudis. 2.- Elaborar una programació anual amb totes les activitats de dinamització de centre i publicar-la a la pàgina web. 3.- Proposar un viatge d'estudis en acabar 4t ESO.
5.- Millorar el funcionament de la Biblioteca.	1. Existència dels llibres de lectura a la biblioteca. 2. Existència de llibres i revistes divulgatives. 3. Existència coordinador i dinamitzador. 4. Ampliació de la dotació de la biblioteca.	1. 100% 2. Sí 3. Sí 4. Sí	1.- Adquirir un nou fons de llibres pel Pla de foment de la lectura, amb la implicació de l'AMIPA, i amb el compromís de mantenir aquests llibres durant 4 anys (departaments didàctics) 2.- Dotar la biblioteca de llibres i revistes d'interès pels alumnes (conveni amb Biblioteques municipals i del Consell Insular i implicació AMIPA) i contactar, si s'escau, amb algun becari per a la seva gestió. 3.- Millorar el funcionament de l'ABIES i la coordinació dels professors que hi fan les guàrdies: nomenar un coordinador. 4.- Crear la Comissió de dinamització de biblioteca. 5- Dotar la biblioteca de tablets, ebooks, llibres i material per alumnes nee (auriculars, ordinadors amb lletra adaptada...).

3.3 ÀMBIT D'INTERVENCIÓ : RELACIONS EXTERIORS I PROJECCIÓ DEL CENTRE

Temporalització: Anual, PGA, memòria

Objectius	Indicadors assoliment	Valor desitjat	Línies d'actuació, plans, projectes, activitats.
-----------	-----------------------	----------------	--

<p>1.- Mantenir i millorar les relacions, la coordinació i el traspàs d'informació amb CEIPs adscrits, escoles concertades i les seves famílies.</p>	<p>1.-Cronograma reunions i coordinacions. 2.-Nombre visites a la nostra pàgina web. 3.-Nombre famílies assistents a les reunions informatives i jornada portes obertes adscripció i altres cursos. 4.-Nombre famílies que demanen informació i orientació.</p>	<p>1-Sí Convocatòries. Actes i acords. 2-% augment 3->= 60% pares sisè adscrits, >= 40% ESO concertat >= 50% la resta. 4- 25-30 anual.</p>	<p>1- Establir un calendari anual de reunions institut-escoles. 2 -Establir un calendari de jornades informatives i portes obertes per a famílies i alumnes,abans del procés d'adscripció 1r ESO i 1r BATX. 3-- Donar a conèixer el nostre PEC als CEIPs i famílies. 4- Actualitzar la nostra pàgina web constantment i potenciar l'ús del Moodle. 5.- Enviar als CEIPs trimestralment els resultats dels seus alumnes a 1rESO. 6- Programar visites dels nostres alumnes de 1rESO als CEIPs i d'aquests a l'IES abans del procés d'adscripció. 7.- Possibilitar que famílies CEIPs i escoles concertades puguin tenir l'orientació i la informació necessària del nostre centre. 8.- Fer als CEIPs partíceps de determinades activitats de l'IES</p>
<p>2.- Mantenir i millorar les relacions amb l'IES Pau Casenoves i amb altres centres de secundària.</p>	<p>1.- Cronograma de reunions establertes.</p>	<p>1-Sí Convocatòries. Actes i acords. 3 anuals</p>	<p>1.- Assistir i convocar reunions periòdiques amb els equips directius d'altres centres de secundària. 2 -Establir col·laboracions permanents, programar activitats conjuntes i establir acords.</p>
<p>3.- Mantenir la presència de la directora en ADESMA.</p>	<p>1- Nombre de reunions convocades i assistides. 2- Nombre d'aportacions de centre.</p>	<p>1-Sí Convocatòries. Actes i acords. 2- +1</p>	<p>1- Assistir a les reunions i participar de manera activa en la presa decisions conjuntes i en l'aportació d'experiències del nostre centre.</p>
<p>4- Col.laborar amb l'IQPIB per acreditacions d'experiències professionals i amb el SOIB per impartir cursos de certificats de professionalitat.</p>	<p>1- Procés per acreditacions de competències laborals i vies de formació no formals. 2- Matrícula i impartició de cursos de certificats de professionalitat</p>	<p>1- Sí Nombre d'acreditacions. 2-Sí >15 alumnes.</p>	<p>1- Establir acords amb el SOIB per impartir certificats de professionalitat de la família de Comerç i Màrqueting. 2-Acreditar competències professionals adquirides mitjançant l'experiència laboral o de vies no formals de formació (ACREDITA).</p>

<p>5.- Fomentar espais de reflexió conjunta AMIPA- professorat-pares</p>	<p>1- Nombre visites web. 2.-Nombre de xerrades organitzades conjuntament</p>	<p>1- % 2- Sí 3 anuals.</p>	<p>1.- Potenciar la difusió de l'AMIPA per augmentar el nombre de socis actual i usuaris del fons de llibres : pàgina web. 2- Organitzar un calendari de xerrades i tallers conjuntament.</p>
<p>6.- Mantenir i augmentar la projecció exterior i el prestigi de centre.</p>	<p>1.- Nombre de missatges emesos i retornats. 2-Nombre de reunions convocades. 3.-Calendari reunions comissions mixtes. 4.-Valoració general del centre en l'enquesta de satisfacció de les famílies 5-Nombre de visites web. 6.- Nombre de participants en les festes de graduació. 7.- Nombre de participants externs/interns en les distintes activitats centre</p>	<p>1-Sí Còmput GESTIB anual. % wapp 2- Sí Convocatòries 3-Sí Convocatòries Actes/acords mínim 1 trim. 4- Sí respostes +70% 5-% visites. 6->50% 7- nombre assistents anual.</p>	<p>1.-Millorar la comunicació i la gestió de la informació amb les famílies: immediatesa, bidireccionalitat, mitjans (whatsApp, grups de difusió, Laiamail, web, agenda, sms, mails, reunions presencials....). 2.- Mantenir les comissions mixtes del centre que assegurin la participació activa de pares i alumnes i difondre'n els acords. 3.-Potenciar l'ús del GESTIB. 4.-Fer enquestes de valoració a famílies i a alumnes 5-Organitzar festes graduació 4t ESO, FPB, 2n BAT,CGM iGS. 6.-Convidar les famílies i agents externs a actes festius o culturals al centre. 7-Potenciar l'ús de la pàgina web com a canal de difusió i informació del nostre institut. 8.-Donar difusió a la pàgina web dels premis i participacions dels alumnes i del professorat en activitats externes i internes(olímpades, extraordinaris). 9- Difusió experiències i treballs: aula UEECO, Batxillerat Artístic, revista escolar (web, xarxes socials, mitjans de comunicació...), resultats PAU i IAQSE.</p>
<p>7.- Promocionar la família professional de Comerç i Màrqueting, especialment el CGS i instaurar noves modalitats FP i un nou cicle formatiu.</p>	<p>1.-Nombre alumnes matriculats. 2-Nombre de visites pàgina web.</p>	<p>1->= GMCM > =50% GSCM Dual 15 alumnes anuals >= 15 alumnes anuals Publicitat. 2-% visites.</p>	<p>1.- Col·laborar amb ajuntament, DGFP, i altres centres amb famílies professionals per actes de promoció: noves edicions Fes-te-Pro. 2.- Promoure concursos (cartells, vídeos...), i altres activitats de promoció dels Cicles formatius. 3.- Informació actualitzada oferta formativa web. 4.- Manteniment, millora i actualització constant de la web pròpia de la família professional creada durant el curs 15-16. 5.- Contactar amb els nostres exalumnes de FP: informar que amb el títol de tècnic poden accedir a CGS i de la nova oferta. 6-Oferir el CGS en Dual, i impartir el CGS de Publicitat i Màrqueting.</p>

8.- Potenciar la participació en programes internacionals dels nostres alumnes i professorat.	1.- Calendari de reunions. 2.- Nombre d'alumnes que participen a intercanvis. 3.- Nombre d'alumnes que cursen la FCT a l'estranger. 4.- Nombre d'alumnes presentats a les proves EOI i resultats obtinguts. 5- Nombre de professors participants en els programes de mobilitat a l'estranger.	1- Sí Convocatòries. Actes/Acords. 2- Sí >= 45 anuals. 3- Sí >=2 4- Sí >= 25 % aprovats anual. 5- Sí >= 6 anual	1.-Crear una comissió de programes internacionals: potenciar la participació i la coordinació dels professors implicats en programes lingüístics. 2- Aprofitar les possibilitats de la carta Erasmus+ concedida fins 2020 3. Continuar participant en el programa KA1 per garantir la mobilitat dels alumnes de grau superior(KA 103) i dels alumnes de grau mitjà (KA 102). 4.-Participar en programes eTwinning i d'intercanvi amb altres centres : mantenir el programa d'intercanvi amb Dinamarca. 5.- Promoure la realització de la FCT a l'estranger. 6.-Continuar participant en el programa d'auxiliars de conversa. 7.- Promoure intercanvis d'alumnes de 4t ESO i 1r BATX. amb alumnes d'escoles d'altres països. 8.- Fomentar la participació dels nostres alumnes a l'EOI i establir un pla de preparació i seguiment dels alumnes. 9-Iniciar projecte de cooperació amb altres escoles de la UE dins el programa KA201 que contempla la mobilitat d'alumnes i professors d'ESO i BTX.
9.- Preparar la celebració del 50è aniversari del centre.	1.- Programa d'activitats i elaboració logotip. 2.- Nombre d'assistents.	1- Sí Bases concurs 2- % invitacions-assistents	1.- Crear una comissió amb persones de dins i fora del centre (exalumnes, exprofessors). 2.- Elaborar el programa d'activitats. 3.- Crear un logotip de la commemoració (concurs).

3.4 ÀMBIT D'INTERVENCIÓ : RECURSOS I GESTIÓ

Temporalització: Anual, PGA , memòria

objectius	indicadors assoliment	v. desitjat	línies d'actuació, plans , projectes , activitats.
1.- Millorar l'eficàcia de la tasca del personal docent.	1. Assistència i puntualitat del professorat a les reunions. 2.Existència coordinador i dinamitzador de patis. 3.Funcionament de correu intern.	1- 100% 2- Sí 3. Sí 4- Mínim un per trimestre. 5-més de 6	1.- Millorar l'eficàcia de les reunions d'equips docents, de coordinació, de departaments i d'avaluació i dotar de major funcionalitat els documents de centre. 2.- Millorar la distribució del professorat de guàrdia. 3.- Crear la figura del coordinador i del dinamitzador de patis. 4.- Millorar l'eficàcia i la rapidesa dels fluxos bidireccionals d'informació CCP-Departaments. Google Drive. Immediatesa de les actes. 5.- Augmentar la coordinació i millorar la comunicació interna. Posada en funcionament del Laiamail.

	4. Nombre de projectes interdepartamentals. 5. Participació en las comissions.	professors per comissió.	6.- Augmentar la rapidesa en l'aplicació dels acords presos. 7.- Control de l'assistència a les reunions, controlar i corregir els possibles retards del professorat i establir un protocol per fer arribar la informació als absents. 8.- Impulsar la participació en els projectes interdepartamentals i potenciar l'intercanvi d'idees i d'experiències entre el professorat i la participació en les activitats i comissions.
2.- Millorar l'eficàcia de la tasca del personal no docent.	1. Cronograma de reunions. 2. Actualització del pla de neteja. 3. Aplicació informàtica registres documents. 4. Actualització pla de riscos laborals.	1- Sí. 2- Trimestral . 3- Sí 4- Sí 5- Sí	1.- Establir un calendari de reunions mensuals per fer un seguiment de les tasques de porteria, secretaria i personal de neteja i millorar l'eficàcia i eficiència dels serveis als usuaris 2- Revisar i actualitzar periòdicament el pla de neteja (espais-hores-personal).Revisar quaderns de tasques setmanal (porteria) 3.- Introducció d'una aplicació informàtica per millorar la gestió de la documentació de registre del centre. 4- Millorar el pla de riscos laborals. 5.-Reivindicar la necessitat de la portera que ens falta.
3.- Millorar la gestió econòmica del centre.	1.Pressupost anual 2. Assignació anual departamental . 3. Inventari de centre actualitzat. 4. Mantenir aportacions AMIPA i La Caixa. 5. Increment nombre d'instruments	1- Sí 2- Sí. 3-100% 4-100% 5- Sí	1.- Elaborar el pressupost anual i l'estat de comptes i difondre'l a tota la Comunitat Educativa i fer un diagnòstic acurat per detectar inversions urgents:previsió anual. 2- Retornar les assignacions anuals als departaments i millorar el sistema de compres. 3.- Continuar fent l'inventari del centre i nomenar un coordinador. 4.- Continuar demanant a La Caixa les aportacions al Fons d'emergència intern. 5.- Invertir les aportacions de l'AMIPA en millores per l'alumnat. 6.- Establir acords de l'ús de les instal·lacions del centre a agents externs. 7.- Dotar l'aula de música d'instruments. 8.- Continuar demandant a l'ajuntament la supressió de tributs abusius com la taxa de fems.
4.- Millorar els espais i les infraestructures del centre.	1. Diagnòstic necessitats 2.Aprovació ampliació edifici 3. Aprovació escales d'emergència al bloc B 4. Acord amb poliesportiu. 5. Dotació nova aula UEECO.	1- Sí 2- Sí 3- Sí 4- Sí. 5- Sí	1.- Fer un diagnòstic de conservació i millora anual de les infraestructures, prioritzant els d'ús comú i establir un pla i difondre'l, destriant les que corresponen al centre de les que corresponen a l'IBISEC. 2.- Continuar reivindicant l'ampliació de l'edifici a l'IBISEC pel batx. Artístic i per a la família professional de Comerç. 3.- Demanar la construcció d'escales d'emergència al bloc B 4.- Establir un acord amb el Poliesportiu Mateu Canyelles per continuar utilitzant les seves instal·lacions en les classes d'Educació física. 5.- Sol·licitar una nova aula UEECO a l'IBISEC (l'actual no reuneix el requisit de 35m ²) i una escala emergència bloc B.

4- Estratègies per aconseguir la participació de la comunitat educativa i la seva implicació en el projecte de direcció.

1- Mantenir reunions periòdiques amb tots els sectors de la Comunitat Educativa per treballar en equip i consensuar totes les propostes i tasques : **lideratge compartit**.

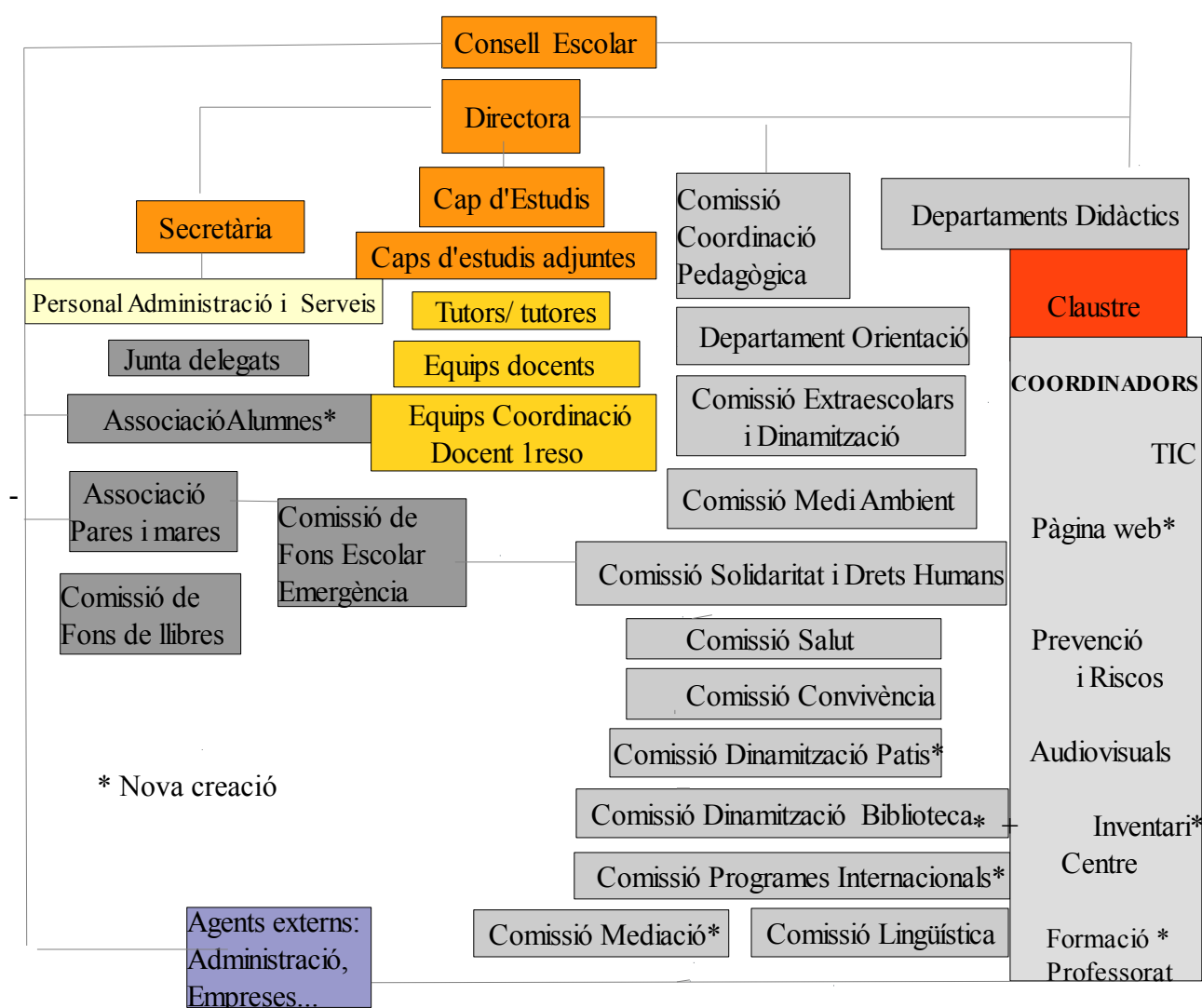
2- Fomentar la participació de tota la Comunitat Educativa en els distints projectes, activitats i comissions per potenciar el **sentiment de pertinença al centre**.

3- Assegurar una **comunicació** eficaç, àgil, directa, clara i fiable entre els membres de tota la Comunitat Educativa.

4- Fer participar tots els sectors de la Comunitat Educativa en el procés d'**avaluació** del centre.

Organigrama de funcionament de centre: proposta 2016-2020

LIDERATGE COMPARTIT



5-Recursos humans, materials i econòmics.

Totes les actuacions descrites en els àmbits anteriors requereixen **recursos** per a la seva consecució, ja s'han esmentat al pla estratègic:

Recursos humans interns (organigrama)	Recursos humans externs(organigrama)	Recursos materials i econòmics
Equip directiu, òrgans de coordinació docent, claustre de professors, Consell Escolar, personal no docent(secretaria, personal de neteja i de consergeria), junta de delegats, departaments didàctics, equips educatius, departament d'orientació, orientadora, comissions de centre, coordinadors.	AMIPA, Ajuntament d'Inca i dels municipis adscrits, serveis socials, centre de salut, policia municipal, policia tutor, CEP; centres de Primària adscrits(persones de contacte), coordinador de les empreses de transport , empreses implicades en les FCT, totes les persones de les diferents Direccions Generals de la conselleria d'Educació amb qui mantenim contacte constant, Inspecció Educativa, equip directiu i responsables de l'IES Pau Casesnoves, infermer del centre de salut, personal encarregat del bar de l'institut, agents externs que participen a l'institut, ADESMA	Dotacions pressupostàries anuals, beques de transport escolar de la Conselleria, Fons escolar d'emergència Conselleria, Fons escolar intern La Caixa , pagament de lloguers escoles d'estiu, col·laboració de l'ajuntament reforç escolar, poliesportiu municipal, préstec de material divers , donacions empreses locals (cursa solidària), IBISEC (infraestructures).

6- Sistema d'avaluació del projecte

AVALUACIÓ DEL PROJECTE DE DIRECCIÓ	
Qui l'avalua?	L'equip directiu i tota la comunitat educativa.
Quan l'avalua?	En finalitzar cada curs escolar. També es poden establir avaluacions trimestrals, depenent dels objectius a assolir.
Què avalua?	El grau d'assoliment dels objectius anuals establerts a la PGA que deriven dels objectius establerts al Pla Estratègic 2016-2020
Com s'avalua?	Amb la memòria anual que inclourà : 1.- Resultats acadèmics i valoració de l'organització i de la gestió del centre. 2.- Resultats de les proves externes : IAQSE, PAU, SEDEIB 3.- Resultats de les enquestes de valoració a tots els sectors de la Comunitat Educativa. 4.- Grau d'assoliment dels objectius fixats a la PGA segons els indicadors del Projecte.

7-Proposta d'equip directiu.*

Directora: Maria Magdalena Coll Juan Cap d'estudis: Maria Victòria Font Jaume

Secretària: Antònia Ramis Perelló Cap d'estudis 1r cicle: Maria Teresa Tellols Velasco

Cap d'estudis 4t ESO i 1r Batxillerat.: Antònia Isabel Motos Moens

Cap d'estudis FP i 2n Batxillerat : Maria Isabel García Buades

***Podeu consultar currículums en el document L'institut i l'equip directiu a General.**

