



PROGRAMACIÓ GENERAL ANUAL

CURS 2018- 2019

ÍNDEX

1-DIAGNÒSTIC INICIAL.

- 1.1- Principals conclusions globals extretes de la memòria del curs anterior.
- 1.2- Principals conclusions globals extretes de l'avaluació de la PGA del curs anterior per part del Consell escolar del centre.
- 1.3- Dades de centre per al curs 2018-2019.

2-OBJECTIUS ESPECÍFICS PROPOSATS PER AL CURS 2018-2019.

- 2.1- Àmbits d'intervenció o factors crítics d'èxit: objectius específics per al curs 2018-2019.
 - 2.1.1- Àmbit d'intervenció pedagògic i didàctic: innovació metodològica.
 - 2.1.2- Àmbit d'intervenció: aspectes transversals i educació integral.
 - 2.1.3- Àmbit d'intervenció: relacions exterior i projecció de centre.
 - 2.1.4- Àmbit d'intervenció: recursos i gestió.

3-MESURES PER ASSOLIR ELS OBJECTIUS PROPOSATS PER AL CURS ALS ÀMBITS D'INTERVENCIÓ: PLA ESTRATÈGIC.

- 3.1- Àmbit d'intervenció pedagògic i didàctic: innovació pedagògica.
 - 3.1.1- Objectius,
 - 3.1.2- Temporalització,
 - 3.1.3- Indicadors d'assoliment,
 - 3.1.4- Línies d'actuació, plans, projectes i activitats.
 - 3.1.5- Valor desitjat.
- 3.2- Àmbit d'intervenció: aspectes transversals i educació integral.
 - 3.2.1- Objectius,
 - 3.2.2- Temporalització,
 - 3.2.3- Indicadors d'assoliment,
 - 3.2.4- Línies d'actuació, plans, projectes i activitats.
 - 3.2.5- Valor desitjat.
- 3.3- Àmbit d'intervenció: relacions exteriors i projecció de centre.
 - 3.3.1- Objectius,
 - 3.3.2- Temporalització,
 - 3.3.3- Indicadors d'assoliment,
 - 3.3.4- Línies d'actuació, plans, projectes i activitats.

3.3.5- Valor desitjat.

3.4- Àmbit d'intervenció recursos i gestió.

3.4.1-Objectius,

3.4.2-Temporalització,

3.4.3-Indicadors d'assoliment,

3.4.4-Línies d'actuació, plans ,projectes i activitats.

3.4.5-Valor desitjat.

3.5-Estratègies per aconseguir la participació de la comunitat educativa i la seva implicació en la consecució dels objectius proposats a la PGA.

3.6- Recursos humans, materials i econòmics necessaris per dur a terme els objectius proposats.

3.7- Sistema d'avaluació del projecte de direcció, concretat a la PGA.

4- ORGANITZACIÓ GENERAL DEL CENTRE.

4.1- Calendari i horari general del centre.

4.2- Criteris pedagògics per a l'elaboració dels horaris del centre (alumnat i professorat).

4.3- Calendari de reunions.

4.4- Periodicitat i organització de les entrevistes individuals i les reunions col.lectives amb les famílies.

4.5- Mesures per a l'optimització i l'aprofitament dels espais i recursos.

5-PLA PER A L'AVALUACIÓ, SEGUIMENT I VALORACIÓ DELS RESULTATS ACADÈMCIS.

5.1- Introducció.

5.2- Avaluacions internes.

5.2.1- Avaluació inicial.

5.2.1.1- Objectius.

5.2.1.2- Indicadors.

5.2.1.2.1- Del curs anterior.

5.2.1.2.2- Externs.

5.2.1.2.3- Del centre.

5.2.1.3- Instruments o dades per a la valoració.

5.2.1.4- Accions a realitzar.

5.2.1.4.1- Actuacions de l'equip directiu.

5.2.1.4.2- Actuacions de l'equip d'orientació.

5.2.1.4.3- Actuacions dels caps de departament.

5.2.1.4.4- Actuacions dels professors de matèria.

5.2.1.4.5- Actuacions del tutor.

5.2.2- Avaluacions d'aprenentatge.

5.2.2.1- Objectius.

5.2.2.2- Indicadors.

5.2.2.3- Instruments o dades per a la valoració.

5.2.2.4- Accions a realitzar.

5.2.2.4.1- Actuacions de l'equip directiu.

5.2.2.4.2- Actuacions de l'equip d'orientació.

5.2.2.4.3- Actuacions dels caps de departament.

5.2.2.4.4- Actuacions dels professors de matèria.

5.2.2.4.5- Actuacions del tutor.

5.2.2.4.6- Actuacions de l'equip docent.

5.2.2.4.7- Actuacions dels delegats.

5.2.3. Avaluacions intermitges.

5.2.3.1- Objectius.

5.2.3.2- Indicadors.

5.2.3.3- Instruments o dades per a la valoració.

5.2.3.4- Accions a realitzar.

5.2.3.4.1- Actuacions de l'equip directiu.

5.2.3.4.2- Actuacions de l'equip d'orientació.

5.2.3.4.3- Actuacions dels caps de departament.

5.2.3.4.4- Actuacions dels professors de matèria.

5.2.3.4.5- Actuacions del tutor.

5.2.3.4.6- Actuacions de l'equip docent.

5.2.4- Avaluació ordinària de juny i extraordinària de setembre.

5.2.4.1- Objectius i criteris de promoció i titulació.

5.2.4.2- Indicadors.

5.2.4.3- Instruments o dades per a la valoració.

5.2.4.4- Accions a realitzar.

5.2.4.4.1- Actuacions de l'equip directiu.

5.2.4.4.2- Actuacions de l'equip d'orientació.

5.2.4.4.3- Actuacions dels caps de departament.

5.2.4.4.4- Actuacions dels professors de matèria.

5.2.4.4.5- Actuacions del tutor.

5.2.4.4.6- Actuacions de l'equip docent.

5.2.5- Avaluació de pendants.

5.2.5.1- Objectius.

5.2.5.2- Indicadors.

5.2.5.3- Instruments o dades per a la valoració.

5.2.5.4- Accions a realitzar.

5.2.5.4.1- Actuacions de l'equip directiu.

5.2.5.4.2- Actuacions de l'equip de suport.

5.2.5.4.3- Actuacions dels caps de departament.

5.2.5.4.4- Actuacions del tutors.

6- PROJECTES INSTITUCIONALS, PLANS DE CENTRE.

6.1- Documents institucionals.

6.1.1- Plans d'actuació per al curs.

6.1.1.1- Pla d'actuació del Projecte Lingüístic de centre. Línies prioritàries d'actuació , situacions d'aprenentatge i activitats en llengües estrangeres.

6.1.1.2- Accions anuals del Programa d'Acolliment Lingüístic i cultural(PALIC).

6.1.1.3- Accions anuals del Pla de Convivència. Actuacions previstes per a la consecució dels objectius del pla de convivència que per aquest curs es consideren prioritaris.

6.1.1.4- Pla d'actuació anual del departament d'orientació-equip de suport .

6.1.2- Plans per a la revisió, seguiment o modificació dels projectes institucionals (si escau).

6.1.2.1- Projecte educatiu del centre(PEC).

6.1.2.2- Concreció curricular.

6.1.2.3- Reglament d'organització i funcionament de centre (ROF).

6.1.2.4- Pla de convivència.

6.1.2.5- Projecte Lingüístic del centre (PLC).

6.1.2.6 -Pla d'acció tutorial (PAT).

6.1.2.7- Pla d'emergència i evacuació.

ANNEXOS

ANNEX 1. Concreció curricular i programacions didàctiques.

ANNEX 2. Pla de formació del professorat.

ANNEX 3. Programació de serveis i d'activitats complementàries i extraescolars.

ANNEX 4. Estat de les instal·lacions i equipaments.

ANNEX 5. Acta d'aprovació dels aspectes educatius per part del claustre.

ANNEX 6. Certificat d'aprovació de la direcció.

ANNEX 7. Acta de consell escolar on consti la informació a aquest òrgan sobre la PGA en vistes a facilitar-ne l'avaluació posterior en els termes que preveu la Llei Orgànica 8/2013, de 9 de desembre, per a la millora de la qualitat educativa.

1- DIAGNÒSTIC INICIAL.

1.1- Principals conclusions globals extretes de la memòria del curs anterior.

La PGA per al curs 2018-2019 desenvolupa el projecte educatiu 2016-2020. Aquest projecte i, també, aquesta PGA està estructurada a partir de quatre àmbits d'intervenció.

A la Memòria General de centre, presentada el passat juliol de 2018, es van avaluar , tal i com és preceptiu, i entregar a la Inspecció Educativa, el grau d'assoliment de cadascun dels objectius que formen part d'aquests àmbits d'intervenció, tenint en compte tant el valor desitjat com el valor aconseguit durant el període 2017-2018.

Per tant, els **objectius de la PGA per al curs 2018-2019** estan formulats per tal d'aconseguir la valoració desitjada i, sobretot, fent incidència especial en aquells que encara no s'han assolit bé parcialment, bé en la seva totalitat, i formaran part de les **línies d'actuació, plans, projectes i activitats** que ens permetran dur-los a terme.

1.2- Principals conclusions globals extretes de l'avaluació de la PGA del curs anterior per part del Consell escolar del centre.

La PGA del curs anterior va ser informada i avaluada per part del Consell escolar del centre. A la memòria general final, que ens permet retre comptes a la comunitat educativa, s'hi van afegir, per segon any al nostre centre, els resultats de les enquestes de satisfacció que hem duit a terme.

Aquestes enquestes es van realitzar a famílies, alumnat, professorat, tutors i personal no docent i ens han permès també reconduir algunes de les línies d'actuació per aquest curs 2018-2019 que s'han reflectit en aquesta PGA.

1.3- Dades de centre per al curs 2018-2019.

Nombre total curs 2018-2019			
Professors	Alumnes		Personal serveis
108	1070 TOTAL	ESO 564	12
		UEECO 6	
		BATX 383	
		FPB 25	
		GM 45	
		GS 45	
	189 NESE TOTAL		

Tipologia professorat curs 2018-2019

Definitius	Comissions de serveis	Funcionaris en pràctiques	Interins	Mitja jornada
59 + 1 religió	1	11	37	7
				Jornada completa
				101

Nombre total grups centre curs 2018-2019

43

Nombre total grups ESO curs 2018-2019

PRIMER	SEGON	TERCER	QUART
5 + 1 PIE= 6	5 + 1 PMAR= 6	5+ 1PMAR= 6	4

Nombre total grups Educació Especial

1

Nombre total grups BATXILLERAT curs 2018-2019 i modalitats

PRIMER		SEGON	
6		6	
A	ARTS PLÀSTIQUES	A	ARTS PLÀSTIQUES
B	ARTS PLÀSTIQUES+ESCÈNIQUES	B	ARTS PLÀSTIQUES+ESCÈNIQUES+HUMANITATS
C	CC SALUT+TECNOLÒGIC	C	CC SALUT+TECNOLÒGIC
D	CC SALUT+TECNOLÒGIC	D	CC SALUT+TECNOLÒGIC
E	SOCIALS+HUMANITATS	E	SOCIALS
F	SOCIALS+HUMANITATS	F	SOCIALS

Nombre total grups FORMACIÓ PROFESSIONAL curs 2018-2019

FPB Títol professional bàsic en serveis comercials	GM Tècnic en activitats comercials	GS Tècnic superior en gestió de vendes i espais comercials GS Tècnic superior en màrqueting i publicitat.
2	2	2 1

Nombre total alumnes ESO per grup curs 2018-2019								Nombre total d'alumnes BATXILLERAT per grup curs 2018-2019			
PRIMER		SEGON		TERCER		QUART		PRIMER		SEGON	
A	24	A	29	A	30	A	27	A	33	A	35
B	25	B	29	B	30	B	25	B	30	B	36
C	25	C	29	C	28	C	25	C	34	C	27
D	25	D	29	D	26	D	28	D	34	D	28
E	25	E	28	E	23			E	35	E	27
F	24	P	13	P	16			F	36	F	28
	144		157		153		108		202		181

Nombre total alumnes NESE ESO per grup curs 2018-2019								Nombre total d'alumnes NESE BATXILLERAT per grup curs 2018-2019			
PRIMER		SEGON		TERCER		QUART		PRIMER		SEGON	
A	6	A	4	A	5	A	5	A	4	A	3
B	7	B	7	B	4	B	5	B	5	B	4
C	8	C	8	C	5	C	3	C	2	C	3
D	8	D	8	D	2	D	5	D	3	D	2
E	5	E	6	E	6			E	2	E	2
F	6	F	6	P	10			F	2	F	3
		P	6								

Nombre total alumnes FP curs 2018-2019																			
FPB Títol professional bàsic en serveis comercials				GM Tècnic en activitats comercials				GS Tècnic superior en gestió de vendes i espais comercials (DUAL)				GS Tècnic superior en publicitat i màrqueting							
A	18	B	8	C	4	A	28	B	19	C	1	A	7	B	2	A	17	B	19

Nombre total alumnes NESE FP curs 2018-2019																	
FPB Títol professional bàsic en serveis comercials				GM Tècnic en activitats comercials				GS Tècnic superior en gestió de vendes i espais comercials(dual)				GS Tècnic superior en publicitat i màrqueting					
A	6	B	6	C	1	A	9	B	0	A	1	B	0	A	1	B	0

Nombre total alumnes INCORPORACIÓ TARDANA ESO per grup curs 2018-2019								Nombre total d'alumnes INCORPORACIÓ TARDANA BATXILLERAT per grup curs 2018-2019			
PRIMER		SEGON		TERCER		QUART		PRIMER		SEGON	
A	0	A	0	A	3	A	0	A	0	A	0
B	2	B	1	B	1	B	2	B	2	B	0
C	0	C	2	C	1	C	0	C	1	C	0
D	0	D	1	D	0	D	0	D	0	D	0
E	0	E	0	E	0			E	0	E	0
F	0	P	0	P	0			F	1	F	0

Nombre total alumnes INCORPORACIÓ TARDANA curs 2018-2019															
FPB Títol professional bàsic en serveis comercials			GM Tècnic en activitats comercials				GS Tècnic superior en gestió de vendes i espais comercials(dual)			GS Tècnic superior en publicitat i màrqueting					
A	1	B	0	C	0	A	0	B	0	A	0	B	0	/ A	0

Nombre total de nacionalitats centre curs 2018-2019
27

Relació de països i nombre segons lloc de naixement alumnat curs 2018-2019		
	PAÍS	TOTAL
1	Alemanya	2
2	Argentina	14
3	Bolívia	3
4	Brasil	4
5	Bulgària	2
6	Colòmbia	9
7	Egipte	1
8	Equador	10
9	Espanya	941
10	França	1
11	Macau	1
12	Marroc	34
13	Nicaragua	3
14	Nigèria	2
15	Perú	3
16	Paraguai	1

17	Països baixos	1
18	República Dominicana	1
19	Regne Unit	5
20	Romania	9
21	Senegal	1
22	República Txeca	1
23	Rússia	6
24	Uruguai	6
25	Veneçuela	3
26	Xile	2
27	Xina	3

Nombre d'alumnes amb necessitats de suport educatiu PALIC curs 2018-2019

6

2- OBJECTIUS ESPECÍFICS PER AL CURS 2018-2019.

2.1-Àmbits d'intervenció o factors crítics d'èxit: objectius específics per al curs 2018-2019.

Els **objectius** per al curs **2018-2019** emanen, entre d'altres, del pla estratègic i de les propostes de millora a partir de l'anàlisi de la Memòria del curs anterior i dels resultats de les enquestes de satisfacció del curs 2017-2018. A més, continuarem treballant per assolir el valor desitjat en aquells objectius que ens proposarem, tant en els que ja s'han assolit com i, sobretot, en els que encara no hi estan, que es desenvolupen en la PGA per al curs 2018-2019.

Objectius per al curs 2018-2019:

2.1.1- Àmbit d'intervenció pedagògic i didàctic. innovació metodològica.

1-Posar en funcionament el pla de lectura del centre a partir d'activitats programades des de tots els departaments didàctics, amb l'objectiu comú de treballar i millorar la comprensió lectora, per tal d'afavorir també la comprensió i expressió oral i escrita.

2- Establir uns criteris ortogràfics mínims aplicables, que seran avaluats des de totes les àrees, que seran tractats de forma conjunta a tots els cursos de primer i segon de l'ESO.

- 3- Millorar el funcionament del pla de repetidors.
 - 4- Nomenar tutors específics per als repetidors de cada nivell educatiu, per fer un seguiment més acurat d'aquest tipus d'alumnat i millorar la coordinació del pla de repetidors.
 - 5- Millorar el funcionament del pla de pendants.
 - 6- Plantejar noves possibilitats de dur a terme Projectes interdisciplinars a tots els nivells educatius, a partir de nous eixos temàtics i noves pràctiques de treball cooperatiu, així com potenciar els que ja es duen a terme.
 - 7- Donar a conèixer les iniciatives interdisciplinars que ja es duen a terme al centre entre diferents departaments didàctics a partir de la seva incorporació i explicació didàctica a les programacions, per tal de posar els fonaments de futures col.laboracions i dinàmiques de caràcter didàctic.
 - 8- Dur a terme una reflexió sobre el sistema d'avaluació, especialment dels criteris de les convocatòries ordinàries de pendants, i establir criteris interns a efectes de titulació a 4^t i 2ⁿ de Batxillerat.
 - 9- Millorar el pla d'acció tutorial a FPB.
 - 10-Concretar i millorar el pla d'acció tutorial a 1^r de Batxillerat.
 - 11-Revisar i actualitzar el ROF i el pla d'acollida de l'alumnat.
 - 12-Millorar la gestió dels informes NESE i fomentar les adaptacions per als alumnes amb altes capacitats.
 - 13- Sol.licitar el programa de reforç PROA.
- 2.1.2- Àmbit d'intervenció: aspectes transversals i educació integral.**
- 14- Establir un pla de millora d'hàbits alimentaris del nostre alumnat potenciant el consum

d'aliments saludables en el centre.

15- Col·laborar amb institucions externes per tal de millorar la competència social del nostre alumnat : AMADIB, IBDona, Down i +, Convivèxit, Serveis socials dels Ajuntaments i altres.

16- Col·laborar amb associacions i organitzacions sense ànim de lucre per tal que l'alumnat se sensibilitzi i solidaritzi amb aquestes.

17- Millorar i tornar a presentar un PIP basat en convivència.

18- Dur a terme una formació per als alumnes mediadors per tal que puguin actuar com a cibermentors i participar en les trobades que es celebrin.

19- Promoure la igualtat de gènere al nostre centre i crear la Comissió d'igualtat.

20- Donar major visibilitat a l'aula UEECO per al seu millor progrés potenciant la seva presència i participació en el centre i fora d'aquest.

21- Sol·licitar la participació en el Programa de centres educatius per a la Ciutadania Global i transformadora.

2.1.3- Àmbit d'intervenció: relacions exteriors i projecció de centre.

22- Fomentar la creació d'una associació d'estudiants al nostre centre que permetrà una major presència i representació dels alumnes.

23- Potenciar la junta de delegats i incentivar que els alumnes es presentin com a representants de l'alumnat al Consell Escolar.

24- Fomentar la creació d'altres xarxes socials al centre.

25- Fomentar la participació en Projectes internacionals per part de tot el professorat del centre i incentivar la participació de l'alumnat en aquests tipus d'encontres i intercanvis tant

per millorar la competència comunicativa com per millorar la seva competència social.

26- Donar difusió i impacte a dins el centre a totes les mobilitats dels professors i potenciar que es reflecteixin en la millora educativa i la innovació.

27- Convidar l'alumnat de Primària a esdeveniments del centre per tal que es pugui fer alguna activitat conjunta amb els alumnes d'ESO 1.

2.1.4- Àmbit d'intervenció: recursos i gestió.

28- Establir sessions de coordinació per al professorat de segon de l'ESO.

29- Millorar el funcionament del pla de pendents.

30- Nomenar tutors específics per als repetidors de cada nivell educatiu per millorar el funcionament del pla de repetidors.

31- Dotar d'una nova nomenclatura els espais dels centres per tal d'afavorir l'organització quan es produeixen canvis d'aula.

32- Vetllar pel correcte desenvolupament de les obres del BLOC C i fer-ne els suggeriments oportuns a les persones encarregades de dur-les a terme per tal que els espais siguin adients a la seva funcionalitat.

33- Ampliar l'arxiu de documentació de secretaria.

34- Canviar el mobiliari i el cablejat de secretaria.

35- Fomentar la participació en Projectes internacionals per part de tot el professorat del centre i incentivar la participació de l'alumnat per tal de millorar la seva competència comunicativa i, també, la seva competència social.

36- Donar difusió i impacte a dins el centre a totes les mobilitats dels professors.

- 37- Promoure iniciatives entre el professorat del centre que els permetin aplicar noves metodologies i innovació a l'aula i fomentar la seva participació en cursos de formació per tal de rendibilitzar el Google for education i, també, per conèixer millor les eines Google.
- 38- Establir un pla de coordinació entre les comissions del centre que permeti un pla d'activitats anual més unificat.
- 39- Establir un pla de sortides extraescolars anuals a partir de les programacions didàctiques dels departaments a la PGA.
- 40- Limitar el nombre de sortides extraescolars i millorar la seva coordinació, de manera que siguin aprofitables per diferents departaments didàctics.
- 41- Establir sessions de coordinació per al professorat de segon de l'ESO.
- 42- Acabar de muntar l'espai de l'Aula de Mediació.
- 43- Dur a terme una segona fase de manteniment d'obres i manteniment de façanes del centre.
- 44- Aconseguir que l'IBISEC ens doti de detectors de fum al BLOC B.
- 45- Insistir a l'IBISEC perquè subsani desperfectes de les obres anteriors.
- 46- Demanar a l'IBISEC que ens reposi els envelats de les finestres que es van eliminar del BLOC B que donen al pati C.
- 47- Dur a terme una reflexió sobre el sistema d'avaluació i establir criteris interns a efectes de titulació a 4^t i 2ⁿ de Batxillerat.
- 48- Millorar el manteniment de la xarxa informàtica del centre.

Aquests objectius que ens proposam per al curs 2018-2019 s'afegeixen a les línies d'actuació, plans, projectes i activitats que ens permetran aconseguir els **objectius generals** de cadascun

dels àmbits del Projecte de direcció (2016-2020), que són els següents:

- Àmbit d'intervenció pedagògic i didàctic. innovació metodològica.

- 1-Millorar el resultat acadèmic de tot l'alumnat, sobretot a primer i segon d'ESO.**
- 2-Millorar la competència lingüística i matemàtica de tot el nostre alumnat.**
- 3-Potenciar l'atenció a la diversitat.**
- 4-Potenciar i actualitzar el PAT i el servei d'orientació acadèmica a totes les famílies.**
- 5-Elaborar un currículum propi amb introducció de noves metodologies.**
- 6-Augmentar les competències digitals.**
- 7-Programar un pla de millora de l'avaluació.**

- Àmbit d'intervenció: aspectes transversals i educació integral.

- 1-Mantenir els guardons de centre ecoambiental i promotor de la salut.**
- 2-Millorar els reptes solidaris i fomentar-ne de nous.**
- 3-Crear la comissió de mediació i potenciar el funcionament de la comissió de convivència.**
- 4-Millorar la coordinació de les activitats complementàries i extraescolars.**
- 5-Millorar el funcionament de la biblioteca.**

- Àmbit d'intervenció: relacions exteriors i projecció de centre.

- 1-Mantenir i millorar les relacions, el traspàs d'informació amb els CEIP's adscrits, escoles concertades i les seves famílies.**
- 2-Mantenir i millorar les relacions amb l'IES Pau Casesnoves i amb altres centres de secundària.**
- 3-Mantenir la presència de la directora a ADESMA.**
- 4-Col·laborar amb l'IQPIB per acreditacions d'experiències professionals i amb el SOIB per impartir cursos de certificats de professionalitat.**
- 5-Fomentar espais de reflexió conjunta APIMA-professorat-pares.**
- 6-Mantenir i augmentar la projecció exterior i el prestigi del centre.**
- 7-Promocionar la família professional de Comerç i màrqueting, especialment el CFGS, i instaurar noves modalitats FP i un nou cicle formatiu.**
- 8-Potenciar la participació en programes internacionals dels nostres alumnes i professorat.**

9-Preparar la celebració del 50^e aniversari del centre.

-Àmbit d'intervenció: recursos i gestió.

1-Millorar l'eficàcia de la tasca del personal docent.

2-Millorar l'eficàcia de la tasca del personal no docent.

3-Millorar la gestió econòmica del centre.

4-Millorar els espais i les infraestructures del centre.

3- MESURES PER ASSOLIR ELS OBJECTIUS PROPOSATS: PLA ESTRATÈGIC I ÀMBITS D'INTERVENCIÓ.

3.1. ÀMBIT D'INTERVENCIÓ : PEDAGÒGIC I DIDÀCTIC. INNOVACIÓ METODOLÒGICA

Temporalització: Anual, PGA , memòria

Objectius	Indicadors assoliment	valor desitjat	Línies d'actuació, plans , projectes , activitats.
<p>1.- Millorar els resultats acadèmics de tot l'alumnat, sobretot a 1r i 2n ESO.</p> <p>2.- Millorar la competència lingüística i matemàtica de tot el nostre alumnat.</p>	<p>1.Creació d'equips de coordinació docent de cadascun dels grups de 1r D'ESO.</p> <p>2 .Reducció de ràtios grupals via PIE.</p> <p>3.Aplicació de noves normes compartides.</p> <p>4.Percentatge d'alumnat que aprova totes les matèries de cada avaluació.</p> <p>5.Percentatge d'alumnat que titula.</p> <p>6.Índex d'abandonament escolar.</p> <p>7.% comparativa Balears alumnes matèries suspeses.</p> <p>8.Percentatge alumnes superen proves IAQSE.</p> <p>10. Creació d'equips de coordinació docent de 2nESO i calendari de reunions.</p> <p>11. Creació del pla de foment de la lectura</p> <p>12. Existència d'un nou</p>	<p>1.Sí</p> <p>2.Sí</p> <p>3.Sí</p> <p>4.Augmentar un 2% a cada avaluació.</p> <p>5.Augmentar un 2% a cada avaluació.</p> <p>6.Augmentar un 5% cada any.</p> <p>7. Reduir un 0'5% cada any.</p> <p>8. Equiparar o superar els resultats amb IB.</p> <p>9. Equiparar els resultats amb IB.</p> <p>10. Sí</p> <p>11. Sí</p> <p>12. Sí</p>	<p>1.- Mantenir un mateix equip docent i una mateixa PT cada dos grups a 1r ESO.</p> <p>2.- Continuar amb les reunions setmanals de coordinació: equip docent, tutor, PT, cap d'estudis de cicle a 1r ESO i fomentar les reunions d'equips docents a la resta de nivells.</p> <p>3.- Continuar aplicant el PIE per reduir les ràtios i continuar fent els grups heterogenis.</p> <p>4.- Continuar amb els reforços dins classe i amb el programa de reforç extern acordat amb l'ajuntament d'Inca i fer-ho extensiu a altres ajuntaments.</p> <p>5.- Crear un tutor per a alumnes amb pendents i repetidors i un programa de reforç per a la superació de les matèries pendents.</p> <p>6.- Aplicar l'estructura horària de 1r ESO a 2n ESO: de menys a més autonomia (matèries instrumentals a primeres hores) i amb treball més pràctic a darreres hores (introducció de treball cooperatiu i mini-projectes interdisciplinars amb 2 professors dins l'aula i ús de les TIC), fomentant la coordinació de continguts de matèries afins.</p> <p>7.- Assignar tutories de 1r cicle al professorat que imparteix més hores a cada grup.</p> <p>8.- Coordinar i unificar metodologies, continguts i criteris de qualificació i promoció entre els departaments didàctics.</p> <p>9.- Treballar la planificació i les tècniques d'estudi. Mantenir l'agenda d'aula com a instrument de planificació i de seguiment.</p> <p>10.- Desenvolupar un Pla de foment de la lectura des de la coordinació dels departaments de llengua i un Pla de reforç de la llengua escrita i oral .</p> <p>11.- Desenvolupar el projecte interdisciplinar "Maleta de les emocions" per treballar la creativitat i els sentiments a 1r ESO i ampliar el treball interdisciplinar a tota l'ESO.</p> <p>12.- Crear un pla de preparació de les proves IAQSE.</p> <p>13.-Fomentar i ampliar les reunions de coordinació d'equips educatius a segon d'ESO.</p> <p>14.-iniciar un pla de foment de la lectura, adreçat especialment als alumnes del primer cicle de l'ESO.</p>

	<p>pla de coordinació. 13. Existència de les activitats del Pla lector. 14. Existència i aplicació dels criteris ortogràfics compartits.</p>	<p>13. Sí 14. Sí</p>	<p>15.-Millorar la coordinació del projecte de La Maleta d'emocions i la implicació del professorat. 16.- Posar en funcionament el pla de lectura del centre a partir d'activitats programades des dels departaments didàctics amb l'objectiu de treballar i millorar la comprensió lectora, oral i escrita. 17.- Establir uns criteris ortogràfics mínims aplicables, que seran avaluats des de totes les àrees a primer i segon d'ESO.</p>
<p>3.-Potenciar i reforçar l'atenció a la diversitat.</p>	<p>1.Percentatge d'adaptacions realitzades en funció alumnat nee. 2.%alumnes nee amb matèries aprovades. 3.Percentatge d'alumnes repetidors. 4.Percentatge d'alumnes que superen les proves de pendents o que les recuperen. 5.Percentatge d'alumnat de PMAR que promociona. 6.Existència d'un nou pla d'acollida 7.Existència de nous agrupaments a 4^è ESO i millora de les seves dinàmiques. 8.Nombre d'enriquiments curriculars. 9.Nombre d'alumnes que hi assisteixen i de professors que l'imparteixen.</p>	<p>1. Màxima coincidència. 2.Augmentar un 0'5% cada any. 3. Disminuir un 5% cada any. 4. Augmentar un 5% cada any. 5. 100% 6. Sí 7.Sí 8. Sí (més de 20) 9. Sí (més de sis alumnes i 1 professor)</p>	<p>1.- Concretar a principi de curs el pla de suport i les mesures de seguiment i incloure'l en la concreció curricular. 2.- Cotutories amb les PT a 1r ESO. Màxim d'hores de les PT amb l'alumnat. 3.- Seguiment dels resultats ACIs significatives. 4.- Fer un 4t ESO amb els criteris de PMAR. 5.- Crear el tutor de PALIC, que farà totes les hores i preferentment dins el grup ordinari 6.- Elaborar un protocol d'actuació per alumnes d'altres capacitats. 7.- Instar a l'administració a ampliar els programes ALTER i PISE. 8.- Preveure mesures de flexibilització d'horari per a casos greus de des motivació i risc d'exclusió, d'acord amb l'administració i les famílies. 9.- Establir les adaptacions oportunes pels alumnes nee BATX. 10.- Adaptar la lletra de determinats ordinadors pels alumnes amb dislèxia. 11.- Millorar el pla d'acollida per a l'alumnat nouvingut. 12.-Millorar les dinàmiques de grup que no funcionen a 4^è ESO, especialment a partir d'agrupaments més heterogenis i de dinàmiques diferents. 13.-Millorar la gestió dels informes NESE i fomentar les adaptacions per als alumnes amb altres capacitats. 14.- Sol.licitar el programa PROA.</p>
<p>4.- Potenciar i actualitzar</p>	<p>1.Revisió i millora del PAT existent a tots els grups.</p>	<p>1. Sí 2. Sí</p>	<p>1.- Mantenir i actualitzar els blocs bàsics del PAT. 2.- Incidir especialment en la cohesió de grup, el sentiment de pertinença, la</p>

<p>el PAT i el servei d'orientació acadèmica a tot l'alumnat i a les seves famílies.</p>	<p>2. Horari d'atenció individual de l'alumnat del centre per part de les orientadores. 3.Horari que permeti l'assistència de les orientadores a les sessions de tutoria de 1r i 2n ESO. 4.Horari d'atenció a les famílies del nostre alumnat. 7.Concreció departament orientació. 8. Síntesi del pla d'acció tutorial.</p>	<p>3. Sí 4. Sí 7.Sí (nombre d'intervencions anuals orientadora: +20) 8.Sí</p>	<p>planificació i tècniques d'estudi i l'orientació acadèmica grupal, individual i familiar. 3.- Fomentar les tutories individuals. 4.- Contribuir al desenvolupament personal i integral de l'alumne. 5.- Assegurar l'assistència d'un membre del DO a totes les sessions d'avaluació, reunions d'equips docents i reunions de tractament de casos individuals. 6.- Elaborar horaris que permetin l'assistència de l'orientadora a les tutories i hores d'estudi de 1r i 2n ESO per a qualsevol tipus de pràctica restaurativa o per a tutories individuals. 7.-Millorar el pla d'acció tutorial a FPB. 8.-Concretar i millorar el pla d'acció tutorial a 1' de Batxillerat</p>
<p>5.- Elaborar un currículum propi amb introducció de noves metodologies</p>	<p>1. Concreció curricular pròpia. 2.Coincidència d'horari de reunions departaments afins. 3.Treball cooperatiu. 4.Materials propis. 5. Pla de formació del professorat. 6. Tutor per professorat nouvingut. 8. Existència de projectes interdisciplinars a tots els departaments. 9.Existència de projectes a les programacions didàctiques.</p>	<p>1. Sí 2. Sí 3. Sí 4. Sí 5. Sí 6. Sí 8. Sí (nombre de projectes: més de 10) 9. Sí.</p>	<p>1.- Establir una concreció curricular pròpia per millorar les competències lingüística, matemàtica i TIC de l'alumnat, a partir de les competències clau. 2.- Avançar en el treball en grup i en la coordinació entre departaments i entre el professorat per unificar continguts, metodologies i criteris de qualificació 3.- Donar coherència a la coordinació entre departaments a la CCP. 4.- Establir les reunions de departaments afins a la mateixa hora per coordinar treball cooperatiu i projectes interdisciplinars i evitar duplicitats de currículum. 5.- Introduir el treball cooperatiu a 1r i 2n ESO i fomentar l'elaboració de materials propis 6.-Programar una formació interna que estableixi les pautes de funcionament anuals: TIC, metodologies, metodologia AICLE, treball cooperatiu, i amb recursos externs (CEP, Convivèxit). 7.- Nomenar un tutor per a professorat nouvingut o que no ha impartit mai classe. 8.-Plantejar noves possibilitats per dur a terme projectes interdisciplinars a tots els nivells, a partir de nous eixos temàtics i noves pràctiques de treball cooperatiu. 9.-Donar a conèixer mitjançant les programacions dels departaments les iniciatives interdisciplinars que ja es duen a terme i establir col.laboracions i dinàmiques de caràcter més ampli.</p>
<p>6.- Augmentar</p>	<p>1.Pla de formació TIC. 2.Adquisició material</p>	<p>1.Sí 2.Sí</p>	<p>1.-Plantejar un pla de formació del professorat per potenciar de l'ús de l'aula virtual i de les noves aplicacions i funcions de les TIC.</p>

<p>les competències digitals.</p>	<p>digital biblioteca. 3. Augmentar nombre mini portàtils i ordinadors d'aula. 4. Formació de centre curs Millorar la nostra competència digital. 5. Nombre de participants en la formació. Curs de formació intern del professorat iniciació a Google (I i II). 6. Curs de formació extern de Google for education.</p>	<p>3. Sí 4. Sí 5. Més de 30 6. Sí. Més de 40 participants .</p>	<p>2.- Potenciar la utilització de llibres digitals. 3.- Millorar el funcionament de les pissarres digitals. 4.- Adquirir més mini portàtils per a l'alumnat i nous ordinadors per a les aules. 5.- Millorar la formació tic del professorat mitjançant un pla de formació de centre que ens permeti millorar la competència digital del nostre alumnat a l'aula. 6.- Promoure iniciatives entre el professorat per tal de millorar la seva formació en eines didàctiques de GOOGLE per poder aplicar aquestes millores a l'aula.</p>
<p>7- programar un pla de millora de l'avaluació.</p>	<p>1. Avaluacions anuals. 2. Avaluació dels resultats per avaluació i matèria. 3. Pla de millora. 4. Pla de seguiment per als alumnes repetidors. 5. Pla de seguiment dels alumnes repetidors. 6. Tutors i tutores nomenats per fer el pla de seguiment dels repetidors. 7. Existència de revisió de criteris per part dels departaments didàctics. 8. Acords escrits de centre .</p>	<p>1. Cinc 2. Sí 3. Sí 4. Sí 5. Sí 6. Sí 7. Sí 8. Sí</p>	<p>1.- Realitzar cinc avaluacions durant el curs, dues intermitges, per incrementar la informació a les famílies i possibilitar reconduir el procés d'ensenyament-aprenentatge. 2.- Establir un protocol de seguiment trimestral d'avaluació pels departaments i fer les reunions de la CCP que siguin necessàries per fer propostes de millora. 3.- Establir un pla d'actuació a partir dels resultats obtinguts en les proves externes i internes. 4.- Iniciar un pla de seguiment per als alumnes repetidors. 5.- Millorar el pla de repetidors. 6.- Nomenar tutors específics per als repetidors de cada nivell educatiu per poder fer el seguiment i la coordinació. 7.- Millorar el pla de pendents. 8.- Dur a terme una reflexió sobre el sistema d'avaluació i establir criteris interns a efectes de titulació de 4^t ESO i 2ⁿ BATX.</p>

3.2. ÀMBIT D'INTERVENCIÓ : ASPECTES TRANSVERSALS I EDUCACIÓ INTEGRAL

Temporalització: Anual, PGA , memòria

Objectius	Indicadors assoliment	valor desitjat	Línies d'actuació, plans , projectes , activitats.
1.- Mantenir els guardons de centre ecoambiental i promotor de la salut.	1. Professors integrants de les comissions de Salut i medi ambient. 2. Consulta Jove. 3. Disminuir l'ús de paper al centre. 4. Estalvi d'aigua i llum. 5. Instal.lació de màquines expenedores de menjar saludable. 6.Incrementar les xerrades dels infermers al centre sobre hàbits saludables a tots els nivells.	1. Més de 20. 2. Augmentar 5% anual. 3. Disminuir un 20% . 4. 10% . 5. Sí 6. Sí (nombre de xerrades)	1.- Mantenir i millorar les xerrades sobre medi ambient i salut i les exposicions al centre relacionades amb els dos àmbits. 2.- Treballar per la millora i manteniment dels espais comuns (ecobrigada patis, aula neta) fent partícips els alumnes de la idea que el centre és un bé comú que cal cuidar, i educar per a la sostenibilitat i l'estalvi energètic. 3.- Activitats encaminades a l'estalvi energètic, d'aigua i paper, potenciant l'ús de les TIC. 4.- Mantenir la Consulta Jove i fer cursos de primers auxilis al centre. 5.- Establir un pla de millora d'hàbits alimentaris del nostre alumnat potenciant el consum d'aliments saludables en el centre. 6.- Establir un calendari de xerrades programades sobre hàbits i alimentació saludables a tota l'ESO.
2.- Millorar els reptes solidaris i fomentar-ne de nous.	1. Nombre voluntaris. 2. Creació Solidart . 3.Col.laboració amb diferents ONG. 4. Actes i actuacions que es duran a terme. 5. Nombre de col.laboracions. 6. Creació Comissió d'Igualtat. 7. Nombre d'activitats UEECO.	1. Més de 5. 2. Sí 3. Sí 4. Sí 5. Sí. Nombre de col.laboracions:més de cinc 6. Sí. 7. Nombre d'activitats (més de 4)	1.- Posar en funcionament el programa de voluntariat Dóna temps , pel qual els alumnes comparteixen una estona amb els majors de la Residència Miquel Mir (companyia, concerts... 2.- Enfortir els vincles per a la coneixença de la realitat dels alumnes de l'escola de Nicaragua amb la qual estam agermanats. 3.- Posar en marxa del Solidart Berenguer , exposicions solidàries i repartir els beneficis a distintes ONG ; programar distintes activitats de valors solidaris al PAT. 4.-Col.laborar amb institucions externes per tal de millorar la competència social del nostre alumnat: AMADIB, Down i +, ajuntaments... 5.-Col.laborar amb associacions i organitzacions sense ànim de lucre per tal que l'alumnat se sensibilitzi i solidaritzi amb aquestes. 6.- Promoure la igualtat de gènere al nostre centre i crear la Comissió d'Igualtat. 7.- Donar major visibilitat a l'aula UEECO per al seu millor progrés potenciant la

	8. Projecte de participació de centre i memòria final.	8. Sí	seva participació tant dins com fora del centre. 8.-Sol.licitar la participació al programa de centres educatius per a la Ciutadania global i transformadora.
3.-Crear la comissió de mediació i potenciar el funcionament de la comissió de convivència.	<p>1. Reducció del nombre de sancions trimestrals.</p> <p>2. Nombre de professors que reben formació en metodologia restaurativa.</p> <p>3. Constitució de programa de mediació.</p> <p>4. Existència d'un nou pla de tutoria entre iguals.</p> <p>5. Nombre de professors i alumnes que reben formació.</p> <p>8. Formació i nombre d'alumnes que la reben.</p> <p>9. Presentació PIP.</p>	<p>1. 5%</p> <p>2. Més de 25 persones.</p> <p>3. Sí</p> <p>4. Sí</p> <p>5. Més de 10.</p> <p>8. Sí (més de 6 alumnes).</p> <p>9. Sí</p>	<p>1.- Millorar el funcionament de l'aula de convivència i crear l'aula de mediació.</p> <p>2.- Mantenir la col·laboració amb Convivèxit.</p> <p>3.- Continuar amb la formació en pràctiques restauratives al centre: mètode Pikas i estratègies preventives.</p> <p>4.- Disminuir el nombre d'amonestacions fent servir com a primer recurs les pràctiques restauratives, especialment a 1r i 2n ESO.</p> <p>5.- Mantenir l'estructura i funcionament de la Comissió de Convivència i constituir la de Mediació.</p> <p>6.- Millorar el pla de tutoria entre iguals.</p> <p>7.- Iniciar una formació d'alumnes mediadors i, també, la formació del professorat en aquest àmbit i altres temes de Convivència.</p> <p>8.-Dur a terme una nova formació per a alumnes mediadors per tal que puguin actuar com a cibermentors.</p> <p>9.-Tornar a presentar un PIP basat en convivència.</p>
4.- Millorar la coordinació de les activitats complementàries i extraescolars.	<p>1. Pla coordinació sortides.</p> <p>2. Programació activitats dinamització.</p> <p>3. Viatge d'estudis 4t ESO.</p>	<p>1. Sí</p> <p>2. Sí</p> <p>3. Sí</p>	<p>1.- Elaborar un pla trimestral i anual de millora de coordinació de sortides i viatges coordinat pel cap d'extraescolars i cap d'estudis.</p> <p>2.- Elaborar una programació anual amb totes les activitats de dinamització de centre i publicar-la a la pàgina web.</p> <p>3.- Proposar un viatge d'estudis en acabar 4t ESO.</p>
5.- Millorar el funcionament de la Biblioteca.	<p>1. Existència dels llibres de lectura a la biblioteca.</p> <p>2. Existència de llibres</p>	<p>1. 100%</p> <p>2. Sí</p> <p>3. Sí</p> <p>4. Sí</p>	<p>1.- Adquirir un nou fons de llibres pel Pla de foment de la lectura, amb la implicació de l'AMIPA, i amb el compromís de mantenir aquests llibres durant 4 anys (departaments didàctics)</p> <p>2.- Dotar la biblioteca de llibres i revistes d'interès pels alumnes (conveni amb</p>

	<p>i revistes divulgatives. 3. Existència coordinador i dinamitzador. 4. Ampliació de la dotació de la biblioteca.</p>		<p>Biblioteques municipals i del Consell Insular i implicació AMIPA) i contactar, si s'escau, amb algun becari per a la seva gestió. 3.- Millorar el funcionament de l'ABIES i la coordinació dels professors que hi fan les guàrdies: nomenar un coordinador. 4.- Crear la Comissió de dinamització de biblioteca. 5.- Dotar la biblioteca de tablets, ebooks, llibres i material per alumnes nee (auriculars, ordinadors amb lletra adaptada...).</p>
--	--	--	---

3.3 ÀMBIT D'INTERVENCIÓ : RELACIONS EXTERIORS I PROJECCIÓ DEL CENTRE

Temporalització: Anual, PGA , memòria

Objectius	Indicadors assoliment	Valor desitjat	Línies d'actuació, plans , projectes , activitats.
<p>1.- Mantenir i millorar les relacions, la coordinació i el traspàs d'informació amb CEIPs adscrits, escoles concertades i les seves famílies.</p>	<p>1.-Cronograma reunions i coordinacions. 2.-Nombre visites a la nostra pàgina web. 3.-Nombre famílies assistents a les reunions informatives i jornada portes obertes adscripció i altres cursos. 4.-Nombre famílies que demanen informació i orientació. 5.-Nombre de reunions. 10. Nombre d'activitats.</p>	<p>1-Sí Convocatòries. Actes i acords. 2-% augment 3->= 60% pares sisè adscrits, >= 40% ESO concertat >= 50% la resta. 4- 25-30 anual. 5- Més de tres. 10- Més de tres.</p>	<p>1.- Establir un calendari anual de reunions institut-escoles. 2. -Establir un calendari de jornades informatives i portes obertes per a famílies i alumnes,abans del procés d'adscripció 1r ESO i 1r BATX. 3.-- Donar a conèixer el nostre PEC als CEIPs i famílies. 4.- Actualitzar la nostra pàgina web constantment i potenciar l'ús del Moodle. 5..- Enviar als CEIPs trimestralment els resultats dels seus alumnes a 1rESO. 6.- Programar visites dels nostres alumnes de 1rESO als CEIPs i d'aquests a l'IES abans del procés d'adscripció. 7.- Possibilitar que famílies CEIPs i escoles concertades puguin tenir l'orientació i la informació necessària del nostre centre. 8.- Fer als CEIPs partíceps de determinades activitats de l'IES 9.- Establir un calendari de reunions anual amb els tutors de sisè dels centres adscrits per tal d'unificar hàbits de feina, rutines i altres. 10.- Convidar l'alumnat de Primària a esdeveniments dels centre per tal que es pugui fer alguna activitat conjunta amb els alumnes d'ESO 1.</p>
<p>2.- Mantenir i millorar les relacions amb l'IES Pau Casesnoves i amb altres centres de secundària.</p>	<p>1.- Cronograma de reunions establertes.</p>	<p>1-Sí Convocatòries. Actes i acords. 3 anuals</p>	<p>1.- Assistir i convocar reunions periòdiques amb els equips directius d'altres centres de secundària. 2 -Establir col·laboracions permanents, programar activitats conjuntes i establir acords.</p>

<p>3.- Mantenir la presència de la directora en ADESMA.</p>	<p>1- Nombre de reunions convocades i assistides. 2- Nombre d'aportacions de centre.</p>	<p>1-Sí Convocatòries. Actes i acords. 2- +1</p>	<p>1- Assistir a les reunions i participar de manera activa en la presa decisions conjuntes i en l'aportació d'experiències del nostre centre.</p>
<p>4- Col·laborar amb l'IQPIB per acreditacions d'experiències professionals i amb el SOIB per impartir cursos de certificats de professionalitat.</p>	<p>1- Procés per acreditacions de competències laborals i vies de formació no formals. 2- Matrícula i impartició de cursos de certificats de professionalitat</p>	<p>1- Sí Nombre d'acreditacions. 2-Sí >15 alumnes.</p>	<p>1- Establir acords amb el SOIB per impartir certificats de professionalitat de la família de Comerç i Màrqueting. 2-Acreditar competències professionals adquirides mitjançant l'experiència laboral o de vies no formals de formació (ACREDITA).</p>
<p>5.- Fomentar espais de reflexió conjunta AMIPA- professorat-pares</p>	<p>1- Nombre visites web. 2.-Nombre de xerrades organitzades conjuntament</p>	<p>1- % 2- Sí 3 anuals.</p>	<p>1.- Potenciar la difusió de l'AMIPA per augmentar el nombre de socis actual i usuaris del fons de llibres : pàgina web. 2- Organitzar un calendari de xerrades i tallers conjuntament.</p>

<p>6.- Mantenir i augmentar la projecció exterior i el prestigi de centre.</p>	<p>1.- Nombre de missatges emesos i retornats. 2.-Nombre de reunions convocades. 3.-Calendari reunions comissions mixtes. 4.-Valoració general del centre en l'enquesta de satisfacció de les famílies 5.-Nombre de visites web. 6.-Nombre de participants en les festes de graduació. 7.- Nombre de participants externs/interns en les distintes activitats centre. 8.- Nombre de missatges i comunicacions emeses a les famílies. 9.- Nombre de visites i xerrades anual policia-tutor. 13.- Nombre de visites del policia tutor durant el curs. 14. Creació i posada en marxa de noves xarxes socials al centre. 15.- Creació associació estudiants. 16.- Nombre de candidatures.</p>	<p>1-Sí Còmput GESTIB anual. % wapp 2- Sí Convocatòries 3-Sí Convocatòries Actes/acords mínim 1 trim. 4- Sí respostes +70% 5-% visites. 6->50% 7- nombre assistents anual. 8- % de missatges i enviaments. 9- Mínim tres reunions per trimestre. 9-Mínim tres xerrades per curs. 13- Mínim vint visites curs. 14- Sí 15- Sí. 16- Sí (nombre d'alumnes que es presenten a les eleccions CE)</p>	<p>1.-Millorar la comunicació i la gestió de la informació amb les famílies: immediatesa, bidireccionalitat, mitjans (whatsApp, grups de difusió, Laiamail, web, agenda, sms, mails, reunions presencials....). 2.- Mantenir les comissions mixtes del centre que assegurin la participació activa de pares i alumnes i difondre'n els acords. 3.-Potenciar l'ús del GESTIB. 4.-Fer enquestes de valoració a famílies i a alumnes 5-Organitzar festes graduació 4t ESO, FPB, 2n BAT,CGM iGS. 6.-Convidar les famílies i agents externs a actes festius o culturals al centre. 7-Potenciar l'ús de la pàgina web com a canal de difusió i informació del nostre institut. 8.-Donar difusió a la pàgina web dels premis i participacions dels alumnes i del professorat en activitats externes i internes(olimpíades, extraordinaris). 9.- Difusió experiències i treballs: aula UEECO, Batxillerat Artístic, revista escolar (web, xarxes socials, mitjans de comunicació...), resultats PAU i IAQSE. 10.-Millorar el sistema d'enviament d'informes de rendiment, de faltes d'assistència i amonestacions a les famílies via GESTIB per tal d'estalviar paper i millorar la comunicació. 11.-Canviar el sistema d'amonestacions i expulsions d'aula fent servir el que ens dona el GESTIB, més operatiu i que ens permetrà dur-ne un control més estricte. 12.- Insistir a l'àrea de la policia local de l'Ajuntament d'Inca en la necessitat de fomentar la presència del policia-tutor, no només en moments puntuals, sinó com un referent en el context i promoure actuacions conjuntes. 13.- Establir un calendari setmanal o quinzenal de visites del policia tutor al centre perquè els alumnes puguin fer-les les consultes oportunes. 14.- Fomentar la creació d'altres xarxes socials al centre. 15.- Fomentar la creació d'una associació d'estudiants al nostre centre que permetrà una major presència i representació dels alumnes. 16.- Potenciar la junta de delegats i incentivar que els alumnes es presentin com a representants al Consell escolar.</p>
--	---	---	---

<p>7.- Promocionar la família professional de Comerç i Màrqueting, especialment el CGS i instaurar noves modalitats FP i un nou cicle formatiu.</p>	<p>1.-Nombre alumnes matriculats. 2.-Nombre de visites pàgina web.</p>	<p>1->= GMCM > =50% GSCM Dual 15 alumnes anuals >= 15 alumnes anuals Publicitat. 2-% visites.</p>	<p>1.- Col·laborar amb ajuntament, DGFP, i altres centres amb famílies professionals per actes de promoció: noves edicions Fes-te-Pro. 2.- Promoure concursos (cartells, vídeos...), i altres activitats de promoció dels Cicles formatius. 3.- Informació actualitzada oferta formativa web. 4.- Manteniment, millora i actualització constant de la web pròpia de la família professional creada durant el curs 15-16. 5.- Contactar amb els nostres exalumnes de FP: informar que amb el títol de tècnic poden accedir a CGS i de la nova oferta. 6-Oferir el CGS en Dual, i impartir el CGS de Publicitat i Màrqueting.</p>
---	--	--	---

<p>8.- Potenciar la participació en programes internacionals dels nostres alumnes i professorat.</p>	<p>1.- Calendari de reunions. 2.- Nombre d'alumnes que participen a intercanvis. 3.- Nombre d'alumnes que cursen la FCT a l'estranger. 4.- Nombre d'alumnes presentats a les proves EOI i resultats obtinguts. 5.- Nombre de professors i alumnes participants en els programes de mobilitat a l'estranger. 6.- Creació comissió. 12- Nombre de professors i alumnes implicats en cada mobilitat. 13- Nombre de reunions i actuacions per difondre les experiències.</p>	<p>1- Sí Convocatòries. Actes/Acords. 2- Sí >= 45 anuals. 3- Sí >=2 4- Sí >= 25 % aprovats anual. 5- Sí >= 6 anual 6- Sí 12- Sí 13- Sí</p>	<p>1.- Crear una comissió de programes internacionals: potenciar la participació i la coordinació dels professors implicats en programes lingüístics. 2- Aprofitar les possibilitats de la carta Erasmus+ concedida fins 2020 3. Continuar participant en el programa KA1 per garantir la mobilitat dels alumnes de grau superior (KA 103) i dels alumnes de grau mitjà (KA 102). 4.- Participar en programes eTwinning i d'intercanvi amb altres centres : mantenir el programa d'intercanvi amb Dinamarca. 5.- Promoure la realització de la FCT a l'estranger. 6.- Continuar participant en el programa d'auxiliars de conversa. 7.- Promoure intercanvis d'alumnes de 4t ESO i 1r BATX. amb alumnes d'escoles d'altres països. 8.- Fomentar la participació dels nostres alumnes a l'EOI i establir un pla de preparació i seguiment dels alumnes. 9.- Iniciar projecte de cooperació amb altres escoles de la UE dins el programa KA201 que contempla la mobilitat d'alumnes i professors d'ESO i BTX. 10.- Potenciar la participació d'alumnes i professors en progr. internacionals. 11.- Fomentar la creació d'una comissió de programes internacionals. 12.- Fomentar la participació en Projectes Internacionals per part de tot el professorat del centre i incentivar la participació de l'alumnat. 13.- Donar difusió i impacte a dins el centre a totes les mobilitats dels professors.</p>
<p>9.- Preparar la celebració del 50è aniversari del centre.</p>	<p>1.- Programa d'activitats i elaboració logotip. 2.- Nombre d'assistents.</p>	<p>1- Sí Bases concurs 2- % invitacions- assistents</p>	<p>1.- Crear una comissió amb persones de dins i fora del centre (exalumnes, exprofessors). 2.- Elaborar el programa d'activitats. 3.- Crear un logotip de la commemoració (concurs). 4 - Preparar la celebració del 50è aniversari del centre</p>

3.4 ÀMBIT D'INTERVENCIÓ : RECURSOS I GESTIÓ

Temporalització: Anual, PGA , memòria

objectius	indicadors assoliment	v. desitjat	Línies d'actuació, plans, projectes, activitats.
1.- Millorar l'eficàcia de la tasca del personal docent.	<p>1. Assistència i puntualitat del professorat a les reunions.</p> <p>2.Existència coordinador i dinamitzador de patis.</p> <p>3.Funcionament de correu intern.</p> <p>4. Nombre de projectes interdepartamentals.</p> <p>5. Participació en les comissions.</p> <p>6.Cronograma i nombre de reunions trimestrals.</p> <p>7. Protocol de responsabilitats extraescolars i professors acompanyants a les sortides i viatges.</p> <p>8. Cronograma anual sortides i viatges per nivells.</p> <p>11, 12,13, 14,15, 16 i 20 veure àmbits 1,2 i 3.</p> <p>17. Existència del pla de coordinació.</p> <p>18. Existència del pla de sortides.</p> <p>19. Disminució del nombre de sortides anuals.</p>	<p>1- 100%</p> <p>2- Sí</p> <p>3. Sí</p> <p>4- Mínim un per trimestre.</p> <p>5-més de 6 professors per comissió.</p> <p>6. Sí.</p> <p>Nombre de reunions</p> <p>7.Sí</p> <p>8.Sí</p> <p>17. Sí</p> <p>18. Sí</p> <p>19. Sí</p> <p>(reducció de les sortides)</p>	<p>1.-Millorar l'eficàcia de les reunions d'equips docents, de coordinació, de departaments i d'avaluació i dotar de major funcionalitat els documents de centre.</p> <p>2.-Millorar la distribució del professorat de guàrdia.</p> <p>3.-Crear la figura del coordinador i del dinamitzador de patis.</p> <p>4.-Millorar l'eficàcia i la rapidesa dels fluxos bidireccionals d'informació CCP-Departaments. Google Drive. Immediatesa de les actes.</p> <p>5.-Augmentar la coordinació i millorar la comunicació interna. Posada en funcionament del Laiamail.</p> <p>6.-Augmentar la rapidesa en l'aplicació dels acords presos.</p> <p>7.-Control de l'assistència a les reunions, controlar i corregir els possibles retards del professorat i establir un protocol per fer arribar la informació als absents.</p> <p>8.-Impulsar la participació en els projectes interdepartamentals i potenciar l'intercanvi d'idees i experiències entre el professorat i la participació en les activitats i comissions.</p> <p>9.-Mantenir i millorar, en la mesura que sigui possible, les reunions de coordinació establertes, tant pel que fa a l'equip de suport com a les diferents comissions.</p> <p>10.-Concretar pautes d'actuació i definir les responsabilitats de la comissió d'extraescolars i del professorat que organitza sortides i viatges, millorar els cronogrames i propostes de sortides per a cadascun dels nivells del centre</p> <p>11.- Establir sessions de coordinació per al professorat de segon de l'ESO.</p> <p>12.- Millorar el funcionament del pla de pendents.</p> <p>13.- Nomenar tutors específics per als repetidors de cada nivell educatiu per millorar el funcionament del pla de repetidors.</p> <p>14.- Fomentar la participació en Projectes internacionals per part de tot el professorat del centre i incentivar la participació de l'alumnat per tal de millorar la seva competència comunicativa i, també, la seva competència social.</p> <p>15.- Donar difusió i impacte a dins el centre a totes les mobilitats dels professors.</p> <p>16.- Promoure iniciatives entre el professorat del centre que els permetin aplicar noves metodologies i innovació a l'aula i fomentar la seva participació en cursos de formació per tal de rendibilitzar el Google for education i, també, per conèixer millor les eines Google.</p> <p>17.- Establir un pla de coordinació entre les comissions del centre que permeti un pla d'activitats anual més unificat</p> <p>18.- Establir un pla de sortides extraescolars anuals a partir de les programacions didàctiques dels departaments a la PGA.</p>

			<p>19.- Limitar el nombre de sortides extraescolars i millorar la seva coordinació, de manera que siguin aprofitables per diferents departaments didàctics.</p> <p>20.- Dur a terme una reflexió sobre el sistema d'avaluació i establir criteris interns a efectes de titulació a 4^t i 2ⁿ de Batxillerat.</p>
2.- Millorar l'eficàcia de la tasca del personal no docent.	<p>1. Cronograma de reunions.</p> <p>2. Actualització del pla de neteja.</p> <p>3. Aplicació informàtica registres documents.</p> <p>4. Actualització pla de riscos laborals.</p> <p>5. Calendari de les reunions.</p>	<p>1- Sí</p> <p>2- Trimestral</p> <p>3- Sí</p> <p>4- Sí</p> <p>5- Sí</p>	<p>1.- Establir un calendari de reunions mensuals per fer un seguiment de les tasques de porteria, secretaria i personal de neteja i millorar l'eficàcia i eficiència dels serveis als usuaris</p> <p>2- Revisar i actualitzar periòdicament el pla de neteja (espais-hores-personal).Revisar quaderns de tasques setmanal (porteria)</p> <p>3.- Introducció d'una aplicació informàtica per millorar la gestió de la documentació de registre del centre.</p> <p>4- Millorar el pla de riscos laborals.</p> <p>5.-Reivindicar la necessitat de la portera que ens falta.</p> <p>6.- Establir un calendari de reunions mensuals amb el personal no docent.</p>
3.- Millorar la gestió econòmica del centre.	<p>1.Pressupost anual</p> <p>2. Assignació anual departamental .</p> <p>3. Inventari de centre actualitzat.</p> <p>4. Mantenir aportacions AMIPA i La Caixa.</p> <p>5. Increment nombre d'instruments</p>	<p>1- Sí</p> <p>2- Sí.</p> <p>3-100%</p> <p>4-100%</p> <p>5- Sí</p>	<p>1.- Elaborar el pressupost anual i l'estat de comptes i difondre'l a tota la Comunitat Educativa i fer un diagnòstic acurat per detectar inversions urgents:previsió anual.</p> <p>2- Retornar les assignacions anuals als departaments i millorar el sistema de compres.</p> <p>3.- Continuar fent l'inventari del centre i nomenar un coordinador.</p> <p>4.- Continuar demanant a La Caixa les aportacions al Fons d'emergència intern.</p> <p>5.- Invertir les aportacions de l'AMIPA en millores per l'alumnat.</p> <p>6.- Establir acords de l'ús de les instal·lacions del centre a agents externs.</p> <p>7.- Dotar l'aula de música d'instruments.</p> <p>8.- Continuar demandant a l'ajuntament la supressió de tributs abusius com la taxa de fems.</p>
4.- Millorar els espais i les infraestructures del centre.	<p>1. Diagnòstic necessitats</p> <p>2.Aprovació ampliació edifici</p> <p>3. Aprovació escales d'emergència al blocB</p> <p>4. Acord amb</p>	<p>1- Sí</p> <p>2- Sí</p> <p>3- Sí</p> <p>4- Sí</p> <p>5- Sí</p> <p>6- Sí</p>	<p>1.- Fer un diagnòstic de conservació i millora anual de les infraestructures, prioritzant els d'ús comú i establir un pla i difondre'l, destriant les que corresponen al centre de les que corresponen a l'IBISEC.</p> <p>2.- Continuar reivindicant l'ampliació de l'edifici a l'IBISEC pel batx. Artístic i per a la família professional de Comerç.</p> <p>3.- Demanar la construcció d'escales d'emergència al bloc B</p>

	<p>poliesportiu. 5. Dotació nova aula UEECO. 6. Peticions a l'IBISEC. 7. Reformes a secretaria i a l'arxiu de documents. 8. Presència nova nomenclatura als plànols del centre. 9. Nombre de reunions mantingudes amb els responsables de l'obra i de l'IBISEC. 10. Ampliació de l'arxiu. 11. Canvi de cablejat i mobiliari a secretaria. 12. Muntatge aula de Mediació. 13. Execució segona fase manteniment de façanes del centre. 14. Presència de detectors de fum BLOC B. 15. Subsanació desperfectes obres anteriors. 16. Col·locació envelats finestres BLOC B. 17. Millora del funcionament de la xarxa informàtica del centre.</p>	<p>7- Sí 8-Sí 9-Sí(més de sis) 10-Sí 11-Sí 12-Sí 13-Sí 14-Sí 15-Sí 16-Sí 17-Sí</p>	<p>4.- Establir un acord amb el Poliesportiu Mateu Canyelles per continuar utilitzant les seves instal·lacions en les classes d'Educació física. 5.- Sol·licitar una nova aula UEECO a l'IBISEC (l'actual no reuneix el requisit de 35m²) i una escala emergència bloc B. 6.-Sol·licitar a l'IBISEC les millores de centre (bloc B, edifici nou i altres...) 7.-Dur a terme una segona fase d'obres i de manteniment de façanes exteriors del centre i reformar secretaria i l'arxiu de documents. 8.- Dotar d'una nova nomenclatura els espais dels centres per tal d'afavorir l'organització quan es produeixen canvis d'aula. 9.-Vetllar pel correcte desenvolupament de les obres del BLOC C i fer-ne els suggeriments oportuns a les persones encarregades de dur-les a terme per tal que els espais siguin adients a la seva funcionalitat. 10.-Ampliar l'arxiu de documentació de secretaria. 11.-Canviar el mobiliari i el cablejat de secretaria. 12.-Acabar de muntar l'espai de l'Aula de Mediació. 13.-Dur a terme una segona fase de manteniment d'obres i manteniment de façanes del centre. 14.-Aconseguir que l'IBISEC ens doti de detectors de fum al BLOC B. 15.- Insistir a l'IBISEC perquè subsani desperfectes de les obres anteriors. 16.-Demandar a l'IBISEC que ens reposi els envelats de les finestres que es van eliminar del BLOC B que donen al pati C. 17.-Millorar el manteniment de la xarxa informàtica del centre.</p>
--	--	--	---

3.5- Estratègies per aconseguir la participació de la comunitat educativa i la seva implicació en la consecució dels objectius proposats.

1- Mantenir reunions periòdiques amb tots els sectors de la Comunitat Educativa per treballar en equip i consensuar totes les propostes i tasques : **lideratge compartit**.

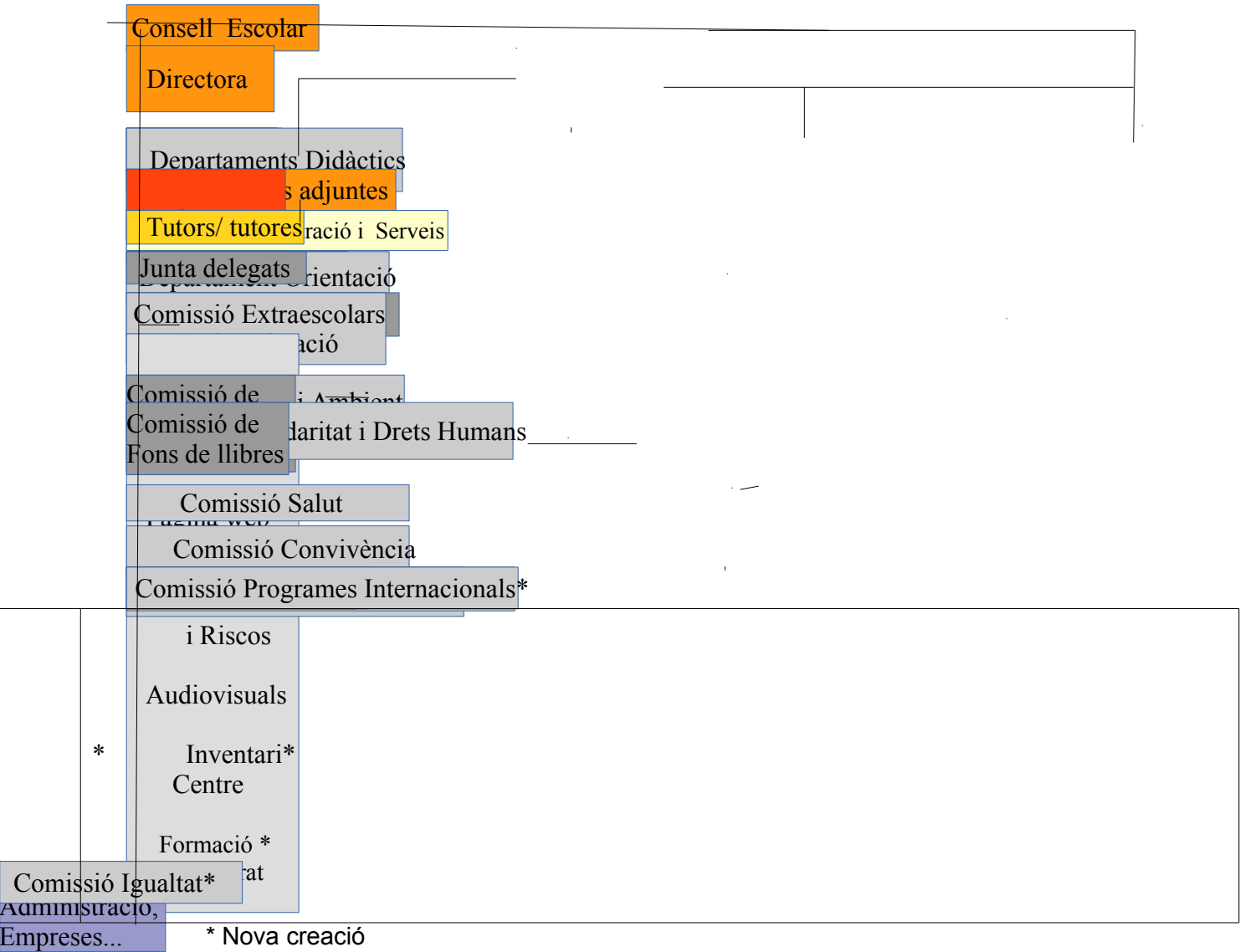
2- Fomentar la participació de tota la Comunitat Educativa en els distints projectes, activitats i comissions per potenciar el **sentiment de pertinença al centre**.

3- Assegurar una **comunicació** eficaç, àgil, directa, clara i fiable entre els membres de tota la Comunitat Educativa.

4- Fer participar tots els sectors de la Comunitat Educativa en el procés d'**avaluació** del centre.

Organigrama de funcionament de centre: proposta 2016-2020

LIDERATGE COMPARTIT



3.6-Recursos humans, materials i econòmics.

Totes les actuacions descrites en els àmbits anteriors requereixen **recursos** per a la seva consecució, ja s'han esmentat al pla estratègic:

Recursos humans interns (organigrama)	Recursos humans externs(organigrama)	Recursos materials i econòmics
Equip directiu, òrgans de coordinació docent, claustre de professors, Consell Escolar, personal no docent(secretaria, personal de neteja i de consergeria), junta de delegats, departaments didàctics, equips educatius, departament d'orientació, orientadora, comissions de centre, coordinadors.	AMIPA, Ajuntament d'Inca i dels municipis adscrits, serveis socials, centre de salut, policia municipal, policia tutor, CEP; centres de Primària adscrits(persones de contacte), coordinador de les empreses de transport , empreses implicades en les FCT, totes les persones de les diferents Direccions Generals de la conselleria d'Educació amb qui mantenim contacte constant, Inspecció Educativa, equip directiu i responsables de l'IES Pau Casesnoves, infermer del centre de salut, personal encarregat del bar de l'institut, agents externs que participen a l'institut, ADESMA	Dotacions pressupostàries anuals, beques de transport escolar de la Conselleria, Fons escolar d'emergència Conselleria, Fons escolar intern La Caixa , pagament de lloguers escoles d'estiu, col·laboració de l'ajuntament reforç escolar, poliesportiu municipal, préstec de material divers , donacions empreses locals (cursa solidària), IBISEC (infraestructures).

3.7- Sistema d'avaluació del projecte de direcció, concretat a la PGA anual.

AVALUACIÓ DEL PROJECTE DE DIRECCIÓ	
Qui l'avalua?	L'equip directiu i tota la comunitat educativa.
Quan l'avalua?	En finalitzar cada curs escolar. També es poden establir avaluacions trimestrals, depenent dels objectius a assolir.
Què avalua?	El grau d'assoliment dels objectius anuals establerts a la PGA que deriven dels objectius establerts al Pla Estratègic 2016-2020
Com s'avalua ?	Amb la memòria anual que inclourà : 1.- Resultats acadèmics i valoració de l'organització i de la gestió del centre. 2.- Resultats de les proves externes : IAQSE, PAU, SEDEIB 3.- Resultats de les enquestes de valoració a tots els sectors de la Comunitat Educativa. 4.- Grau d'assoliment dels objectius fixats a la PGA segons els indicadors del Projecte.

4- ORGANITZACIÓ GENERAL DEL CENTRE.

4.1.1- Dies no lectius.

- 2 de novembre de 2018.
- Dijous bo: 15 de novembre de 2018.
- 7 de desembre de 2018.
- 4 de març de 2019.

4.1.2- Horari general alumnat del centre.

ESO	UEECO	BATXILLERAT	FPBÀSICA	CFGM	CFGS
Horari: de 8:00h a 14:05h dilluns a divendres.	Horari: de 8:00h a 14:05h dilluns a divendres.	Horari: de 8:00h a 15:00h dilluns i dimarts. Horari: de 8:00h a 14:05h dimecres, dijous i divendres.	Horari: de 8:00h a 14:00h dilluns a divendres.	Horari: de 8:00h a 14:05h dilluns, dimecres, dijous i divendres. 8'00 a 15'00h dimarts.	Horari d'horabaixa: de 15:15h a 21:00h dilluns a divendres. DUAL: dilluns i dimarts de 15:15 a 21'00.

4.1.3- Calendari sessions avaluació i de lliurament de notes i informes de rendiment acadèmic ESO, Batxillerat, FPB, CFGM i CFGS.

AVALUACIONS	NIVELLS	SESSIONS D'AVALUACIÓ	LLIURAMENT NOTES/ INFORMES
Avaluació inicial	1r ESO i FPB	29 i 30 octubre	5 al 9 novembre . Entrega Informe Rendiment Acadèmic ESO. Data màxima emplenar informes : 28 octubre.
	2 ⁿ , 3 ^r , 4 ^t ESO	En funció de les necessitats de l'equip docent	
	1R BATX 2 ⁿ BATX i GM i GS	5 i 6 novembre En funció de les necessitats de l'equip docent	9 novembre. Entrega de l'Informe de Rendiment Acadèmic BATX i FP. Data màxima per emplenar els informes : 4 novembre.
1a avaluació 12 de setembre al 21 de desembre	ESO, 1r BATX, FP	17, 18, 19 desembre	21 desembre entrega de butlletins de notes a tots els nivells.
	2n BATX	20 desembre (Exàmens 2n BATX: 4,5,10,11,12 desembre)	
Avaluació intermitja	ESO, 2 ⁿ BATX i FPB 2	En funció de les necessitats de l'equip docent	11 al 15 febrer . Entrega Informe de Rendiment Acadèmic ESO, 2 ⁿ BATX i FPB2. Data màxima per emplenar els informes: 10 febrer.
	1r BATX i FP	En funció de les necessitats de l'equip docent.	18 al 22 febrer. Entrega Informe de Rendiment Acadèmic 1R BATX i FP. Data màxima per emplenar

			els informes: 17 febrer.
2a avaluació 7 de gener al 27 de març	ESO, 1r BATX, FPB1, GM1, GS1	25, 26 i 27 de març	1 al 5 abril . Entrega butlletí de notes ESO i 1rBATX, FPB1, GM1, GS1.
	2N BATX	1 i 2 abril Exàmens 2 ^a avaluació 7,8,11,12,13 març	
	FPB2	20 març	20 març lliurament de notes FPB2
	GM2 i GS2	13 març	13 març lliurament de notes GM2 i GS2.
3a avaluació 28 de març a 21 de juny	ESO , 1r BATX i FP	17,18, 19, 20 juny	21 de juny . Entrega butlletí de notes ESO,1r BATX i FP
	FPB2	29 abril	29 abril entrega butlletí FPB2.
	2n BATX	Consulta web	Consulta web
PROVES EXTRAORDINÀRIES ESO, BATXILLERAT, FPB/GM/GS			
Pendants ESO, BATX., FPB, GM, GS (1a conv.)		22 i 23 de gener	
Pendants ESO, BATX, FPB, GM, GS (2a conv.)		9 i 10 d'abril	
Convocatòria extraordinària 2 ⁿ BATX		24 i 25 juny	
Convocatòria extraordinària resta cursos		3,4 i 5 de setembre	

4.1.4- Criteris pedagògics per a l'elaboració dels horaris de l'alumnat i professorat del centre:

CRITERIS PEDAGÒGICS PER A L'ELABORACIÓ DELS HORARIS de CENTRE.

ALUMNAT:

Sessions de 55 minuts.

HORARI MATÍ:

1^r esplai: de 09:50h a 10:10h

2ⁿ esplai: de 12:00h a 12:15h

HORARI HORABAIXA:

1^r esplai: de 16:55h a 17:10h

2ⁿ esplai: de 19:00h a 19:10h

Educació especial (aula UEECO)

Horari: de 8:00h a 14:05h

30 hores setmanals.

Alumnes assignats a aules de referència amb tres nivells diferents, 1r i 3^r - 4^t d'ESO. Els alumnes d'educació especial comparteixen les matèries pràctiques de Laboratori, Educació Física, Música de 1r d'ESO i participen en el projecte de Maleta d'emocions; pràctiques de Laboratori de 3^r i Tecnologia, Arts escèniques, Educació Física i Religió de 4^t d'ESO amb alumnes ordinaris dels tres nivells, sempre amb professorat de suport.

Educació secundària obligatòria

Horari: de 8:00h a 14:05h

30 hores setmanals.

1^r d'ESO i 2ⁿ d'ESO:

1. Tutories solapades cada dos cursos a fi de facilitar una hora compartida amb la orientadora de nivell, per tal de poder donar suport a aquesta tutoria, amb activitats de mediació, cercles d'amics i altres pràctiques restauratives. Solapades també amb l'hora de tutoria de dos 3^r d'ESO per facilitar les activitats del programa «Tutoria entre iguals».
2. També solapades cada dos cursos una hora de lliure disposició a tutoria per tal de poder dedicar-la a tècniques d'estudi amb la PT corresponent.
3. A 1^r d'ESO, segona hora de lliure disposició assignada a matemàtiques i educació física alhora, de manera que els alumnes cursen una d'elles cada dues setmanes, a fi de practicar activitats més procedimentals de matemàtiques i projecte de «maleta d'emocions» a educació física.
4. Darreres hores amb activitats més pràctiques o feina per projectes.

3^r d'ESO:

5. Tutories solapades cada dos cursos a fi de facilitar una hora compartida amb la orientadora de nivell, per tal de poder donar suport a aquesta tutoria. També amb dos primers per facilitar les activitats del programa «tutoria entre iguals».
6. 1 Hora de lliure disposició assignada a Tecnologia.

7. Segona hora de lliure disposició assignada a les matèries de biologia i geologia i física i química, amb la finalitat de potenciar el treball experimental. Els alumnes passaran realitzaran activitats pràctiques cada setmana, alternant laboratoris de física i química amb biologia i geologia.

4^t ESO:

8. Distribució de 0'5 hores setmanals entre literatura i llengua catalana i literatura i llengua castellana de manera que un departament impartirà tres hores al primer trimestre i dues al segon per grup, i l'altre departament a l'inrevés. Per aquest motiu, les hores de català i castellà estan solapades cada dos grups.

ALTER:

1. Assistència al centre dilluns i dimecres.
2. 6 hores lectives i 1 hora de tutoria amb serveis socials i tutora/orientadora del centre.

PALIC:

4 hores lectives.

Batxillerat

Horari: de 8:00h a 15:00h dilluns i dimarts.

Horari: de 8:00h a 14:05h dimecres, dijous i divendres.

32 hores setmanals.

1^r de BAT:

1. Distribució de 2 hores setmanals de literatura i llengua catalana i 2 hores de literatura i llengua castellana. Una 3ra hora de les dues matèries on el grup d'alumnes es divideix en dos, i cada meitat rep la classe de una de les dues llengües.

CICLES FORMATIUS:

-Formació Professional bàsica

FPB1: 30 hores setmanals. Horari: de 8:00h a 14:05h.

FPB2: 31 hores setmanals. Horari: de 8:00h a 15:00h dilluns.

Horari: de 8:00h a 14:05h dimarts, dimecres, dijous i divendres.

-Cicle formatiu de grau mitja

Horari: de 8:00h a 15:00h dilluns.

Horari: de 8:00h a 14:05h dimarts, dimecres, dijous i divendres.

31 hores setmanals.

-Cicle formatiu de grau superior

31 hores setmanals.

Horari d'horabaixa: de 15:15h a 21:00h dilluns i dimarts.

Sessions de 55 minuts. Esplai de 17:55h a 18:10h

CRITERIS PER LA FORMACIÓ DE GRUPS A 1R BATXILLERAT

En primer lloc, els grups es divideixen per modalitats de Batxillerat (Científic, Socials-Humanístic i Arts), dos grups de cada modalitat. Dins cada modalitat hi ha alumnes dels diferents itineraris repartits equitativament entre els dos grups de la modalitat per facilitar els possibles canvis de matèries. A partir d'aquí es segueixen els següents criteris per aconseguir grups heterogenis i compensats:

1. Mitjana acadèmica. Repartim els alumnes amb mitjana acadèmica més alta i es reparteixen els altres de forma equitativa, també els repetidors i els alumnes matriculats al setembre.
2. Centre de procedència. S'intenta que els alumnes d'altres centres vagin amb antics companys per reduir l'impacte de començar a un centre nou.
3. Nins/nines. S'intenta repartir el nombre d'homes i dones en la mesura del possible, ja que segons l'estudi predomina un gènere sobre un altre.
4. Igual nombre d'alumnes NESE per grup.
5. La informació sobre els alumnes dels tutors de l'any anterior es té en compte a l'hora de posar 2 alumnes junts o separats.
6. Alumnes amb problemàtica específica s'assignen a un tutor en concret.

CRITERIS PER A L'ORGANITZACIÓ DELS GRUPS DE 2n DE BATXILLERAT

La Direcció General de Planificació i Centres ens ha concedit per al curs 2018-2019 6 grups de 2n de Batxillerat: 1,5 grups d'Arts, 2 grups de Ciències i 2,5 grups d'Humanitats i Ciències Socials.

El fet de tenir mitjos grups, juntament amb la quota de professorat assignada al centre, ens obliga a ajuntar distintes modalitats en un sol grup-classe i a tenir en compte les hores de 2n de Batxillerat assignades a cada departament a l'hora de decidir fer un grup o dos de determinades matèries.

Els criteris que s'han seguit per organitzar els grups de 2n de Batxillerat el curs 18-19 són:

- Ajuntar les modalitats d'Arts i Humanitats perquè pensam que són les que poden tenir interessos més comuns.
- Organitzar els grups d'Arts en funció de les matèries específiques triades i, respectant, sempre que ha estat possible, la demanda del Departament de Dibuix, de que les matèries pròpies de la modalitat es puguin fer en blocs de 2 hores i que es puguin desdoblir els grups per tal de poder atendre com cal els alumnes.
- El fet anterior afecta, en alguna matèria, als alumnes de la modalitat d'Humanitats però els professors implicats hi estan d'acord (el curs passat va funcionar molt bé i així ho van expressar demanant continuar igual durant aquest curs), amb l'única excepció de la professora de Llatí la qual ens va demanar un canvi per aquest curs 18-19, canvi que s'ha respectat.
- A l'hora de fer els grups s'han tingut en compte les recomanacions dels tutors del curs passat.
- En les modalitats de Ciències i de Ciències socials els criteris han estat:

Intentar que a cada grup hi hagi un nombre semblant d'alumnes amb mitjanes altes, mitjanes i més baixes, un nombre semblant de nins i de nines, un nombre semblant de repetidors i ajuntar o separar determinats alumnes seguint les recomanacions dels tutors del curs passat.

- Intentar que el tutor/a tingui tots els alumnes (en el cas dels alumnes que fan matèries soltes això, a vegades, no és possible).
- Quan ja s'havien elegit els tutors, pensant fer un grup de Ciències, itinerari Ciències de la Salut, i un altre, itinerari Tecnològic, a proposta de la cap d'estudis de primer de Batxillerat, es va decidir mesclar els alumnes dels dos itineraris als dos grups de Ciències.
A principi de curs ens vàrem adonar que aquest canvi suposava que el tutor elegit pel grup C no tendria tots els alumnes a classe, tot i que sí els tendrà a l'hora de tutoria.

PROFESSORAT

Tot el professorat té assignades un total de 28 permanències al centre, distribuïdes de la següent manera:

HORES LECTIVES:

- 19 hores lectives, excepte alguns professors que en tenen 20, que estan compensats amb una reducció de guàrdia.
- Els caps de departament disposen de 3 hores lectives per a la dedicació a tasques de departament, una d'aquestes coincideix amb CCP.
- Els caps de comissions del centre disposen d'una hora lectiva.
- La comissió extraescolars disposa de 7 hores lectives repartides entre dues persones.
- La comissió de convivència disposa de 5 hores lectives.
- La comissió TIC disposa de 14 hores lectives repartides entre dues persones.
- Les hores de la comissió TIC està repartida entre dues persones.
- Tots els tutors d'ESO tenen assignada una hora lectiva de tutoria amb el seu grup i una hora de tutora individualitzada.
- Els tutors de BTX tenen assignada una hora lectiva de tutoria amb els alumnes
- L'equip de suport i d'àmbit del departament d'orientació cobreix el suport de les àrees de matemàtiques, català i castellà de tots els cursos de 1^r i 2ⁿ d'ESO. I de català i castellà d'un curs de 3^r, on hi ha alumnes de necessitats educatives.
- A 2ⁿ d'ESO PMAR, un únic professor del departament d'orientació assumeix les matèries de català, castellà i c. socials de l'àmbit sociolingüístic, i altre professor les matèries de matemàtiques i c. naturals de l'àmbit científic. Les matèries d'educació plàstica i tecnologia de l'àmbit pràctic estan impartides per dos professors diferents. Ídem a 3^r d'ESO.
- Desdoblament a tots els nivells i cursos d'anglès, a excepció dels 2 cursos de PMAR i 2ⁿ de batxillerat.
- Professors dels 2ns cursos de FP disposen d'hores lectives per les FCT (2 h a FPB i CFGS , 4 a CFGM) Tutor de CF Dual disposa de 4 hores per FCT.
- Professorat dels CFGM2 i CFGS2 amb més períodes lectius des de l'inici del curs fins a l'inici de les pràctiques dels alumnes. Posteriorment es complementaran aquests horaris amb activitats complementàries.

Abreviatura	Hora lectiva	
T. IND	1h	Tutoria individualitzada
CAP	2h	Cap de departament

CCP	1h	Comissió coordinació pedagògica
ARX	14h	Coordinació TIC
EXT	4h	Coordinació extraescolars
FCT	2-4h	Formaci en centres de treball
COO		Coordinacions

HORES COMPLEMENTÀRIES

- Cada professor realitza 5 guàrdies, que aquestes poden ser d'aula, de convivència, de biblioteca o de pati. Hi ha 12 professors de guàrdia durant els patis més dos càrrecs directius.

El criteris d'assignació de guàrdies han estat els següents:

Tipus professorat	Nombre de guàrdies
Ordinari	5 G
Mitja jornada	2'5 G
Reducció d'una guàrdia	- 1 G
Tutors	
>19 h lectives	
Majors de 55 anys	

Les reduccions de guàrdies són acumulables.

-Les guàrdies de biblioteca s'ha assignat prioritàriament als professors que formen part de la comissió de biblioteca. Les guàrdies de convivència s'han assignat al PTs i als tutors de 1^r i 2ⁿ d'ESO i FB1 i professors integrants de la comissió de convivència

-Tots els tutors disposen d'una hora de reunió amb els tutors del mateix nivell i cap d'estudis corresponent i orientadora.

-Tots els professors disposen d'una hora complementària de reunió de departament.

-Les reunions de departaments per tal de facilitar la coordinacions amb el professorat de suport (elaboració d'ACIs, material de suport, exàmens...), preparació de material transversal, coordinacions interdepartamentals, creació de microprojectes, estan solapades de la següent manera:

5. orientació + matemàtiques
6. català i castellà
7. FQ i Tecnologia
8. BG i GH

-També coincideixen la reunió del departament de biologia i geologia amb la de geografia i història. I

la reunió de física i química amb tecnologia.

-Tots els professors tenen assignada una hora de Atenció a Pares. L'hora d'atenció a pares de les Pts de 1^r d'ESO coincideix amb l'hora d'atenció a pares dels tutors de primer d'ESO als quals realitzen el suport.

-L'equip docent de primer d'ESO és el mateix cada dos cursos. Els professors disposen d'una hora complementària dins l'horari dedicada a reunió de coordinació amb la cap d'estudis del nivell.

-Els professors que tenen assignades més de 18 hores d'atenció directa amb el grup d'alumnes tenen 1 hora de reducció de permanència al centre (CHL).

-Les reunions d'equip docent es realitzaran a partir de les 14,05h dimecres o dijous, en funció de les necessitats.

-Els caps de departament, directora del centre, cap d'estudis, cap d'extraescolars, cap de comissió lingüística i cap de convivència tenen una hora assignada per CCP.

-Altres activitats complementàries són:

Abreviatura	Activitat
CE	Assistència al consell escolar
AP	Atenció a pares
RDEP	Reunió de departament
RTUT	Reunió de tutors
CHL	Compensació hora lectiva
>55	Reducció per major de 55 anys
TIND	Tutoria individualitzada
CO1AB	Reunió equip docent 1r ESO
G	Guàrdia
GB	Guàrdia de biblioteca
GC	Guàrdia de convivència
CSOLI	Comissió solidaritat
PI	Comissió programes internacionals
TEI	Tutoria entre iguals
CLING	Comissió lingüística
MEMO	Comissió maleta d'Emocions
D. PAT	Comissió Dinamització de patis
CBIB	Comissió Biblioteca
AC	Altres Activitats Complementàries

COO	Altres coordinacions
-----	----------------------

Tipus professorat	Nombre de guàrdies
Ordinari	5 G
Mitja jornada	2'5 G
Reducció d'una guàrdia - 1 G	
Tutors	
>19 h lectives	
Majors de 55 anys (27 permanències)	

Abreviatura	ACTIVITATS COMPLEMENTÀRIES
CE	Assistència al consell escolar
AP	Atenció a pares
R DEPT	Reunió de departament
RTUT	Reunió de tutors
CHL	Compensació hora lectiva
>55	Reducció per major de 55 anys
T. IND	Tutoria individualitzada
CO1AB	Reunió equip docent 1r ESO
G	Guàrdia
GB	Guàrdia de biblioteca
GC	Guàrdia de convivència
G. INV	Guàrdia inventari
SOLI	Comissió solidaritat
P.INT	Comissió programes internacionals
CONV	Comissió convivència
C.LIN	Comissió lingüística
M. EM	Comissió maleta d'Emocions
D. PATI	Comissió Dinamització de patis
C. BIB	Comissió Biblioteca
R.INV	Reunió comissió Inventari
AC	Altres Activitats Complementàries

Abreviatura	GUÀRDIES DE PATI
HALL	PORTA D'ENTRADA AL CENTRE
PA	PORTA A (davant banys nines)
PB	PORTA B (davant banys nins)
PC	PORTA C (davat tallers tecnologia)
PATA	PATI A (Pati football)
PATB	PATI B (pati basquet)
PATC	PATI C (pati teatret)
BLCA	BLOC A (tres pisos del 1r bloc i reforç pati A a l'escala emergència)
BLCB	BLOC B (tres pisos del 2n bloc i reforç pati B a zona aules modulars)
GB	BIBLIOTECA
REG	REGISTRE DE PROFESSORAT DE GUÀRDIA I SUPLÈNCIA BAIXES
GUÀRDIES ENTRE HORES	
PassA0	BLOC A, PLANTA BAIXA
PassA1	BLOC A, 1ra PLANTA
PassA2	BLOC A, 2na PLANTA
PassB1	BLOC B, 1ra PLANTA
PassB2	BLOC B, 2na PLANTA

CRITERIS PER A LA FORMACIÓ DELS AGRUPAMENTS AL CENTRE.

ESO:

Agrupaments totalment heterogenis de 1^r a 4^t.

Els alumnes de PI (Projectes Internacionals) estan distribuïts en 4 grups de 2ⁿ i 4 grups de 3^r de forma equilibrada.

Els alumnes repetidors i els alumnes NESE de 1^r i 2ⁿ estan repartits de forma equilibrada a tots els grups. Això fa que el nombre de suports també hi estigui.

BATXILLERAT:

Els alumnes de 1^r i 2ⁿ estan distribuïts segons les diferents modalitats. Tenim les tres modalitats de Batxillerat al centre.

Per al present curs, tenim 2 grups de cada a 1^r de Batxillerat i a 2ⁿ 1 i mig d'Arts, 2 de Ciències i 1'5

d'Humanitats i Ciències Socials. Segons ordres de Conselleria, els mitjos grups s'han d'ajuntar . Així ho estableixen els criteris de confecció de quota per al present curs.

CRITERIS PER LA FORMACIÓ DE GRUPS A 1R BATXILLERAT

En primer lloc, els grups es divideixen per modalitats de Batxillerat (Científic, Socials-Humanístic i Arts), dos grups de cada modalitat. Dins cada modalitat hi ha alumnes dels diferents itineraris repartits equitativament entre els dos grups de la modalitat per facilitar els possibles canvis de matèries. A partir d'aquí es segueixen els següents criteris per a aconseguir grups heterogenis i compensats:

1. Mitjana acadèmica. Repartim els alumnes amb mitjana acadèmica més alta i es reparteixen els altres de forma equitativa, també els repetidors i els alumnes matriculats al setembre.
2. Centre de procedència. S'intenta que els alumnes d'altres centres vagin amb antics companys per reduir l'impacte de començar a un centre nou.
3. Nins/nines. S'intenta repartir el nombre d' homes i dones en la mesura del possible, ja que segons l'estudi predomina un gènere sobre un altre.
4. Igual nombre d'alumnes NESE per grup.
5. La informació sobre els alumnes dels tutors de l'any anterior es té en compte a l'hora de posar 2 alumnes junts o separats.
6. Alumnes amb problemàtica específica s'assignen a un tutor en concret.

CRITERIS PER A L'ORGANITZACIÓ DELS GRUPS DE 2n DE BATXILLERAT

La Direcció General de Planificació i Centres ens ha concedit per al curs 2018-2019 6 grups de 2n de Batxillerat ; 1,5 grups d'Arts, 2 grups de Ciències i 2,5 grups d'Humanitats i Ciències Socials.

El fet de tenir mitjos grups, juntament amb la quota de professorat assignada al centre, ens obliga a ajuntar distintes modalitats en un sol grup-classe i a tenir en compte les hores de 2n de Batxillerat assignades a cada departament a l'hora de decidir fer un grup o dos de determinades matèries.

Els criteris que s'han seguit per organitzar els grups de 2n de Batxillerat el curs 18-19 són:

- Ajuntar les modalitats d'Arts i Humanitats perquè pensam que són les que poden tenir interessos més comuns.
- Organitzar els grups d'Arts en funció de les matèries específiques triades i, respectant, sempre que ha estat possible, la demanda del Departament de Dibuix, de que les matèries pròpies de la modalitat es puguin fer en blocs de 2 hores i que es puguin desdoblar els grups per tal de poder atendre com cal els alumnes.
- El fet anterior afecta, en alguna matèria, als alumnes de la modalitat d'Humanitats però els

professors afectats hi estan d'acord (el curs passat va funcionar molt bé i així ho van expressar demanant continuar igual durant aquest curs), amb l'única excepció de la professora de Llatí la qual ens va demanar un canvi per aquest curs 18-19, canvi que s'ha respectat.

- A l'hora de fer els grups s'han tingut en compte les recomanacions dels tutors del curs passat.
- En les modalitats de Ciències i de Ciències socials els criteris han estat:

Intentar que a cada grup hi hagi un nombre semblant d'alumnes amb mitjanes altes, mitjanes i més baixes, un nombre semblant de nins i de nines, un nombre semblant de repetidors i ajuntar o separar determinats alumnes seguint les recomanacions dels tutors del curs passat.

- Intentar que el tutor/a tingui tots els alumnes (en el cas dels alumnes que fan matèries soltes això, a vegades, no és possible).
- Quan ja s'havien elegit els tutors, pensant fer un grup de Ciències, itinerari Ciències de la Salut, i un altre, itinerari Tecnològic, a proposta de la cap d'estudis de primer de Batxillerat, es va decidir mesclar els alumnes dels dos itineraris als dos grups de Ciències.

A principi de curs ens vàrem adonar que aquest canvi suposava que el tutor elegit pel grup C no tendria tots els alumnes a classe, tot i que sí els tindrà a l'hora de tutoria.

4.3- Calendari de reunions.

- Reunions de departament. Una reunió setmanal prevista als horaris. Coincidència entre departaments afins per poder coordinar currículums.
- Reunions **de tutors** amb la cap d'estudis encarregada de cada curs o cicle i el DO:

1r ESO i UECCO Dijous de les 12'15 a les 13'10.

2n ESO Divendres de les 8:55 a les 9:50

3t ESO i UECCO Dijous de les 8:55 a les 9:50

4t ESO i UECCO Dimarts de les 10'10 a les 11'05

1r Batxillerat Dimecres de les 12'15 a les 13'10

2n Batxillerat Divendres de les 10'10 a les 11'05

Cicles formatius Dimarts de les 10'10 a les 11'05

- La **CCP** té reservada una hora de reunió setmanal els dimecres a les 14'05 fins a les 15:00 hores
- Les reunions dels **equips docents**, tal com marquen les instruccions, es realitzaran fora de l'horari setmanal de classe i en el nostre cas es realitzaran els dimecres i dijous de 14.00 a 15.00 hores. Els equips docents es reuniran tantes vegades com sigui necessàries. Si es considera pertinent, es podran convocar reunions d'equip docent el temps dels esplais, sempre que vinguin determinades per una gran urgència.
- Les reunions de coordinació de 1^{er}. ESO es duen a terme cada setmana. Hi assisteixen els equips docents, la cap d'estudis i la PT de referència dels dos grups:

Dijous de les 8'55 a les 9'50: 1^{er} ESO A i B.

Dimecres de les 13'10 a les 14'05: 1^{er} ESO C i D.

Dimecres de les 11'05 a les 12'00: 1^{er} ESO E i F.

- Les reunions el claustre de professors es faran els dimecres a les 14'05. Si és necessari es convocaran altres dies de la setmana i en altres horaris.
- L'equip directiu té tres reunions setmanals:
Dilluns de les 10'10 a 12'00.
Dimecres de 12'15 a 13'10.
Divendres de 12'15 a 13'10.

4.4- Periodicitat i organització de les entrevistes individuals i les reunions col·lectives amb famílies.

- Reunions col·lectives amb famílies: durant el primer mes de curs s'organitza un calendari de reunions amb les famílies dels nostres alumnes. S'unifiquen primer i segon d'ESO, tercer i quart FP. Bàsica i Cicles, primer i segon de Batxillerat, . S'han duit a terme 4 i 9 d'octubre. Aquestes reunions tenen com a objectiu prioritari que les famílies puguin conèixer els tutors i tutores dels seus fills i, també, les característiques generals del grup. Així mateix, coneixen els membres de l'equip directiu i l'orientadora corresponent, que es posen a la seva disposició.

A final de curs s'organitzen reunions per les famílies dels alumnes que tenen previst incorporar-se durant el curs següent. Aquestes reunions tenen lloc just abans d'obrir-se el procés d'adscripció. Es convida de forma particular, amb una circular per a cada família, a tots

els alumnes que han de cursar primer d'ESO dels centres públics que tenim adscrits, tant d'Inca com de la comarca. Pels alumnes de nova incorporació de Batxillerat, FP Bàsica i Cicles, s'entrega una circular a cada centre concertat, amb l'objectiu que difongui la informació entre el seu alumnat. Aquestes circulars i els horaris de les reunions també es difonen mitjançant la pàgina web del centre.

- Entrevistes individuals amb famílies: cada tutor i tutora el centre disposa d'una hora setmanal per mantenir entrevistes amb les famílies; també, d'una hora per mantenir entrevistes de tutoria individualitzada amb els alumnes. Per millorar la recollida d'informació del professorat de l'alumne abans de l'entrevista amb la família de l'alumne, des del curs passat es pot fer mitjançant el Google Drive. Ens asseguram una major immediatesa i una millora pel que fa a la tasca de recollida d'informació per part dels tutors.

Per concertar les entrevistes amb les famílies, tant de tutors com de professorat del centre, es pot fer telefònicament, amb l'agenda dels fills, o si el tutor o tutora té grup de correu de famílies, utilitzant aquesta via. Cada professor i professora del centre té assignada una AP dins el seu horari.

- També pel GESTIB els tutors i tutores poden justificar les faltes i, a partir del curs passat, els pares hi rebran les amonestacions dels seus fills.
- Entrevistes amb l'equip directiu: totes les persones que formam part de l'equip directiu tenim un horari de guàrdia. Si la situació requereix immediatesa, es reben els alumnes i les famílies al moment. De fet, gairebé és en la majoria dels casos. Si no, es pot demanar tenir una reunió mitjançant els procediments esmentats anteriorment. Els temps dels esplais és quan hi ha un major nombre d'entrevistes dels alumnes amb l'equip directiu.

4.5-Mesures per l'optimització i aprofitament dels espais i recursos.

- El centre està absolutament mancat d'espais, hi ha grups que tenen aula compartida:
 - a. Els alumnes de primer del Batxillerat Artístic tenen aula compartida.
 - b. Els alumnes de segon de Batxillerat artístic tampoc tenen aula cap dels dos grups, empren les aules buides dels altres grups quan van a música, educació física o tecnologia. Aprofitam la reacció d'aquesta PGA per tornar a reivindicar que aquesta manca d'espais afecta especialment als alumnes d'aquesta modalitat de Batxillerat. No tenir aula per fer les matèries comunes els dispersa molt.
 - c. Només disposam d'una aula modular, assignada a un grup-classe

- d. Les classes de les assignatures específiques es fan a l'aula, als laboratoris, a alguns departaments...
- e. El saló d'actes s'empra com aula per al grup de 2ⁿ de Batxillerat E.
- f. La Biblioteca escolar disposa durant aquest curs d'un horari especial. Funciona com a aula del 2ⁿ de Batxillerat D, encara que també s'hi fan préstecs de llibres durant els patis i de 14'00 a 15'00 hores i com a aula d'estudi en aquest mateix horari.
- g. El Bar, que enguany no disposa de concessió, s'utilitza com a aula d'estudi durant l'horari lectiu (excepte el temps de pati) amb un professor o professora de guàrdia.
- h. El reservat de professors del Bar s'utilitza durant aquest curs com a espai destinat als alumnes de Batxillerat a Distància.
- i. Tot el professorat fa com a mínim 19 hores, s'aprofita tot l'horari per fer el màxim de suports i atendre a la diversitat, també per poder aplicar el PIE.
- j. Els cicles formatius de la família de Comerç i Màrqueting s'estan impartint en unes instal·lacions totalment inadequades.
- k. Els alumnes de Batxillerat artístic no compten amb instal·lacions adients, encara que aquest estiu passat s'han fet algunes reformes a les aules que utilitzen
- l. L'aula UEECO no compleix els requisits mínims de mida (35m²) establerts per normativa.
- m. Tenim un espai per adequar darrera el gimnàs, pendent de llevar el recobriment d'uralita des de fa gairebé tres anys per part de l'IBISEC, que s'ha d'utilitzar de magatzem per la FP Bàsica.

5- PLA PER A L'AVUACIÓ, SEGUIMENT I VALORACIÓ DELS RESULTATS ACADÈMICS.

5.1- Introducció.

La CCP i l'equip directiu són responsables de la planificació, la coordinació i el seguiment general dels processos d'avaluació i de revisió dels resultats de cada avaluació.

El pla d'avaluació ha d'incloure els procediments per a l'anàlisi, la valoració dels processos i dels resultats de les avaluacions acadèmiques (internes i externes), i l'adopció i implantació de mesures de millora.

5.2- Avaluacions internes.

Avaluacions que es realitzen al llarg del curs, d'acord amb la concreció curricular i les concrecions didàctiques pròpies del centre. Tenen un caràcter continu, formatiu, regulador i orientatiu del procés educatiu. Es concreta en una avaluació inicial, tres avaluacions d'aprenentatge i dues avaluacions

intermitges, una avaluació ordinària (coincidint amb la tercera avaluació d'aprenentatge) i tres avaluacions extraordinàries (setembre i pendants de gener i març).

5.2.1- Avaluació inicial.

5.2.1.1-Objectius.

Es duen a terme al començament de l'etapa d'Educació Secundària Obligatòria i de Batxillerat.

També es durà a terme als alumnes d'incorporació tardana.

Els objectius de l'avaluació inicial és prendre decisions per part:

- Del professor de matèria: adequar les programacions didàctiques d'aula a les característiques i coneixements de l'alumnat.
- De l'equip d'orientació: adequar les mesures pertinents de suport per a l'alumnat amb necessitats específiques.
- De l'equip directiu: facilitar l'adaptació de les mesures acordades.

5.2.1.2-Indicadors.

- Grau de domini de les competències bàsiques i dels continguts de les diferents matèries.
- Existència d'alumnes repetidors i amb matèries pendants a l'etapa anterior.
- Dificultats personals o familiars, socials, mèdiques i psicopedagògiques dels alumnes.
- Nombre i diagnòstic dels alumnes NESE.

5.2.1.3-Instruments o dades per a la valoració.

5.2.1.3.1-Instruments d'avaluació del curs anterior.

- Informe individualitzat d'aprenentatge (annex 1),
- expedient acadèmic,
- informes específics NESE.
- proves diagnòstic (IAQSE),
- prova inicial proporcionada a les escoles pels departaments de l'IES i realitzada al final de primària,
- prova inicial realitzada al centre abans de finalitzar el mes d'octubre.

5.2.1.3.2-Documents d'avaluació externs: Informació de les famílies o tutors legals i informes professionals (mèdics, pedagògics o socials) que tenguin interès per a la vida escolar.

5.2.1.3.3-Documents d'avaluació del centre: Proves inicials, determinades en

continguts pels caps de departament i coordinades pels professors del grup de la matèria.

5.2.1.4- Accions a realitzar.

5.2.1.4.1-Actuacions de l'equip directiu:

- Anàlisi i valoració dels documents d'avaluació del curs anterior abans de l'inici de les classes lectives per a la conformació inicial dels grups.
- Traspàs d'informació coordinat amb l'equip de suport a l'equip docent.
- Coordinació dels caps de departaments amb escoles de primària per la elaboració i traspàs de les proves inicials.
- Coordinació i supervisió de la sessió d'avaluació inicial dels equips docents.
- Revisió de les actes i dels acords de la sessió d'avaluació inicial.
- Informació a les famílies, en coordinació amb els tutors i departament d'orientació.
- Presa de decisions de millora relatives a organització i funcionament de centre.

5.2.1.4.2-Actuacions del departament d'orientació:

- Recollida d'informació i dels documents dels alumnes matriculats a l'IES dels centres de primària adscrits.
- Traspàs d'informació coordinat amb la cap d'estudis adjunta del primer cicle a l'equip docent.
- Coordinar la reunió d'avaluació inicial amb cap d'estudis i l'equip docent per analitzar i valorar la informació dels documents d'avaluació del curs anterior, externes i del centre.
- Col·laboració amb el professor de matèria en les mesures pertinents de suport i ACIs corresponents

5.2.1.4.3-Actuacions del caps de departament.

- Preparació de les proves inicials en base als criteris definits a la concreció curricular del projecte educatiu del centre.
- Prendre les decisions relatives a l'adequació de les programacions didàctiques.

5.2.1.4.4-Actuacions dels professors de les matèries.

- Aplicació i avaluació de les proves, coordinats amb el tutor del grup.
- Adequació de les programacions didàctiques, adaptant les programacions d'aula, als resultats de l'anàlisi del grup realitzat a la sessió d'avaluació inicial.

5.2.1.4.5-Actuacions del tutor del grup:

- Participació en la reunió de tutors, prèvia a la sessió de valoració inicial dels equips docents, i posterior per a concloure les valoracions, conclusions i mesures a adoptar.
- Reunió d'avaluació inicial de l'equip docent i equip de suport per analitzar i valorar la informació dels documents d'avaluació del curs anterior, externes i del centre
- Redacció de l'acta i de les propostes de la sessió d'avaluació inicial.
- Informació a les famílies, en coordinació amb la cap d'estudis adjunta i departament d'orientació.

5.2.2-Avaluacions d'aprenentatge.

La normativa sobre l'avaluació estableix que a l'ESO i el Batxillerat els equips docents han de fer un mínim de tres sessions d'avaluació. Al nostre centre, proposam realitzar, a més, dues avaluacions intermitges amb la finalitat de fer una valoració preventiva dels resultats acadèmics i de convivència dels alumnes. La tercera avaluació coincidirà amb l'avaluació final ordinària.

5.2.2.1-Objectius.

Els resultats acadèmics i de convivència d'aquestes avaluacions s'han d'analitzar i valorar amb l'objectiu de:

- Detectar els resultats, els més i menys satisfactoris dels alumnes (tutor), d'algun grup d'alumnat (cap d'estudis adjunta) o d'alguna matèria (professor de matèries i cap de departament)
- Prendre les decisions i les mesures més adients relatives a aspectes organitzatius, curriculars, de convivència i de relació amb les famílies.

5.2.2.2-Indicadors.

Els indicadors a considerar en la valoració dels resultats de les avaluacions d'aprenentatge són:

- Resultats acadèmics per avaluació per curs i nivell. Comparació amb els resultats dels altres grups (comparació interna) i de les Illes Balears (comparació externa).
- Qualitat dels resultats de les matèries, per nombre i percentatge d'aprovat, comparació entre cursos del mateix nivell i amb les Illes Balears.
- Qualitat dels resultats globals de cada grup, curs i etapa: alumnes que suspenen 0,1,2 (previsió de promoció), 3 i més de 4 matèries.
- Resultats alumnes de necessitats educatives amb reforç educatiu i amb adaptacions curriculars significatives.
- Resultats alumnes repetidors.
- Valoració de l'evolució del nombre de sancions disciplinàries (expulsions d'aula, amonestacions, expulsions de centre) per trimestre, per nivell i en relació a cursos anteriors.
- Valoració de l'evolució de les faltes d'assistència no justificades dels alumnes (absentisme) per trimestre i per nivell i per curs i per etapa.
- Resultats acadèmics del primer trimestre globals i per matèria dels alumnes de 1r ESO en relació a l'escola de procedència.
- Valoració de la relació de sessions no impartides amb els resultats per matèria i curs.
- Comparació de tots els resultats amb avaluacions anteriors i amb anys anteriors (evolució rendiment acadèmic, assistència i de convivència).

5.2.2.3-Instruments o dades per a la valoració.

- La informació i valoració del grup d'alumnes, representats pel delegat (annex 2).

- La informació i valoració del tutor del grup en quant a resultats generals, individuals de rendiment, faltes d'assistència i convivència (annex 3).
- La informació i valoració del professorat de cada grup i dels alumnes (aptituds, comportaments, rendiment, esforç i qualificacions).
- Resum faltes d'assistència de l'alumnat.
- Hores de docència no impartides pel professor titular de cada grup.
- Les actes de les qualificacions i de les sessions d'avaluació de cada grup.
- Les estadístiques dels resultats acadèmics de cada avaluació (elaboració pròpia, GESTIB i SEDEIB).
- Gràfiques dels resultats acadèmics de cada avaluació de cada curs, nivell i matèria, comparades amb els resultats de les Illes Balears.
- Gràfiques de la valoració de la convivència al centre per cada nivell. Comparació amb avaluacions i anys acadèmics anteriors.

5.2.2.4-Accions a realitzar.

5.2.2.4.1-Actuacions de l'equip directiu.

5.2.2.4.1.-Caps d'estudis adjuntes.

- Coordinació la reunió de tutors, prèvia a les sessions de valoració dels equips docents, i posterior per a concloure les valoracions, conclusions i mesures a adoptar.
- Coordinació i supervisió de les sessions d'avaluació dels equips docents.
- Revisió de les actes i dels acords de les sessions d'avaluació d'aprenentatge.
- Prendre les decisions i les mesures més adients relatives a aspectes organitzatius: reagrupaments, desdoblaments, flexibilització, reforços individuals o en petit grup, suports, incorporació a programes específics, de convivència i relació amb les famílies, i altres que suposin una millora de l'aprenentatge, dels resultats i de la convivència.
- Establiment, en coordinació amb els tutors i departament d'orientació, dels mecanismes d'informació a les famílies
- Revisar les decisions i mesures adoptades, al mateix temps que es detectin resultats no satisfactoris.

5.2.2.4.1.2-Cap d'estudis general.

- Anàlisi i valoració inicial de tots (etapes cursos i grups) els resultats del centre, comparant els més i menys satisfactoris i en relació als resultats del centre, amb observant especial incidència les desviacions superiors a 20 punts en la comparació interna, i en 10 punts en la comparació amb les globals de les Illes Balears.
- Elaboració d'un dossier estadístic i informatiu per a la distribució als tutors i caps de departament.
- Seguiment de les reunions de valoració dels resultats dels departaments didàctics, revisió de les actes.
- Establiment de mecanismes de seguiment i valoració dels acords i de les mesures adoptades a tots els nivell durant els períodes següents.
- Elaboració i presentació al claustre d'un informe global sobre les valoracions efectuades.
- Elaboració i presentació d'un informe global al Consell Escolar sobre les valoracions efectuades i les mesures acordades.

5.2.2.4.1.3-Directora.

- Convocatòria de CCP, claustre per procedir a la informació de la valoració dels resultats i l'adaptació, si són necessàries, de les mesures de millora.
- Difondre i promocionar les iniciatives pedagògiques de recerca i d'innovació, i implementar les bones pràctiques educatives que determinen la millora de l'aprenentatge.

5.2.2.4.2-Actuacions de l'equip d'orientació.

- Prendre les mesures més adients relatives a reforços individuals o en petit grup, suports, incorporació a programes específics.
- Realitzar, en coordinació amb el tutor, activitats restauratives de prevenció de conflictes.

5.2.2.4.3-Actuacions dels caps de departament.

Els departaments didàctics tenen la competència en la revisió periòdica dels processos d'ensenyament-aprenentatge. Tenen l'obligació de treballar d'una forma coordinada, utilitzant dins el mateix nivell educatiu la mateixa metodologia, els mateixos continguts i competències, els mateixos criteris i procediments d'avaluació i els mateixos criteris de qualificació. El cap de departament té l'obligació de vetllar perquè això es compleixi.

Les actuacions dels departaments didàctics, representats pel cap de departament es resumeixen en:

- Coordinar el treball dels membres del departament per tal de utilitzar la mateixa metodologia en tots els àmbits.
- Anàlisi del dossier estadístic dels resultats proporcionat per l'equip directiu.
- Comparació dels resultats globals per nivells de la seva matèria amb els resultats globals de les avaluacions anteriors, de la mateixa avaluació dels cursos anteriors i dels globals de les Illes Balears (annex 4).
- Adoptar les mesures adients en relació a les seves programacions didàctiques (continguts, metodologia, criteris d'avaluació i de qualificació, diversificació d'activitats...) quan els resultats de la matèria o d'un nivell es desviïn més de 10 punts percentuals de la mitjana de les Illes Balears.
- Comparació dels resultats obtinguts per cada grup dins un mateix nivell.
- Adoptar les mesures adients en relació a la programació d'aula i a la pràctica docent del professorat (modificació d'activitats, metodologia, temporalització, recuperacions, seguiments) quan els resultats de la matèria a grups es desviïn més de 20 punts de la mitjana del tots els grups del mateix nivell.
- Redacció d'un informe global i rigorós sobre resultats de les matèries del departament en totes les etapes, cursos i grups.
- Detecció de desviacions i dispersió puntuals o de resultats inferiors o superiors a les mitjanes.
- Disseny de les mesures adients per a la millora del procés d'ensenyament – aprenentatge en les matèries pròpies i a cada grup i nivell, amb col·laboració de cap d'estudis i departament d'orientació.
- Redacció rigorosa de les actes de departament.
- Establiment de mecanismes de seguiment i valoració dels acords i de les

mesures adoptades a tots els nivells de les matèries del departament, durant els períodes següents.

- Donar a conèixer al alumnes i famílies implicades els canvis adoptats en relació a les adaptacions de les programacions didàctiques, sistema d'avaluació i qualificació.

5.2.2.4.4-Actuacions dels professors de matèria.

Prendre les decisions i les mesures més adients relatives a aspectes curriculars:

- Adoptar les mesures adients en relació a la programació d'aula i a la pràctica docent del professorat quan els resultats de la matèria a grups es desviïn més de 20 punts de la mitjana dels altres grups.
- Adaptacions de les programacions del grup classe (coordinat amb el cap de departament) o d'un alumne en concret (coordinat amb l'equip de suport).
- Canvis en la metodologia i activitats.
- Canvis en el sistema d'avaluació i qualificació, sempre amb informació prèvia a cap d'estudis, alumnes i famílies.
- Donar a conèixer al alumnes i famílies (coordinat amb el tutor), els canvis adoptats en relació a les adaptacions de les programacions d'aula.

5.2.2.4.5-Actuacions del tutor.

- Detectar les dificultats i les disfuncions individuals i del grup, adoptar les primeres mesures correctores, i informar a les famílies o tutors legals.
- Participació en la reunió de tutors, prèvia a la sessió de valoració dels equips docents, i posterior per a concloure les valoracions, conclusions i mesures a adoptar.
- Reunió tutorial amb el grup per tractar sobre els resultats, i també sobre el comportament i el clima de l'aula, les activitats, les relacions amb els professors i entre iguals, les absències,...
- Coordinació de les tutories d'avaluació amb els alumnes, prèvia i posterior a les sessions d'avaluació.
- Coordinació de la sessió d'avaluació de l'equip docent.
- Proposar les mesures més adients relatives a aspectes per tal de

aconseguir la millora dels resultats d'alumnes en concret: seguiments, reforços individuals o en petit grup, suports, incorporació a programes específics.

- Redacció de l'acta i de les propostes de la sessió d'avaluació d'aprenentatge.
- Prendre mesures encaminades a la millora de la convivència del grup: reorganització de la disposició de l'alumnat dins l'aula, activitats restauratives (coordinades amb l'orientadora del centre)...
- Informació a les famílies, en coordinació amb la cap d'estudis adjunta i departament d'orientació.

5.2.2.4.6-Actuacions dels equips docents.

- Anàlisi i valoració dels resultats del grup per àrees i matèries aprovades i suspeses.
- Anàlisi i valoració dels resultats dels alumnes ordinaris, repetidors, amb matèries pendents, amb reforç educatiu i amb ACIs.
- Anàlisi del clima de feina i comportament dins l'aula.
- Proposició de mesures encaminades a la millora del procés d'aprenentatge.
- Seguiment, durant el període de la següent avaluació, de les mesures adoptades per part dels tutors, equips docents i departaments didàctics.

5.2.2.4.7-Actuacions dels delegats.

- Coordinació amb el tutor de la sessió d'avaluació dels alumnes a l'hora de tutoria.
- Elaboració d'un informe sobre la percepció dels alumnes de la classe dels resultats globals i per matèria i del clima de feina, relacions i comportament de la classe, així com les mesures de millora proposades pels alumnes
- Presentació de l'informe a l'equip docent a la sessions d'avaluació, i posterior retorn als companys.

5.2.3- Avaluacions intermitges.

5.2.3.1-Objectius.

L'objectiu de les dues avaluacions intermitges (octubre i gener) és tenir un coneixement de l'evolució de l'aprenentatge dels alumnes abans d'arribar al final de l'avaluació ordinària i informar a les famílies. Prendre les mesures oportunes per tal de redirigir el procés d'ensenyament-aprenentatge. Un altre aspecte a tenir en compte és que els tutors i les tutores disposaran d'informació de tot el grup i els facilitarà molt la seva tasca, sobretot a l'hora de recollir informació.

5.2.3.2-. Indicadors.

- Grau de domini de les competències bàsiques i dels continguts de les diferents matèries.
- Existència d'alumnes repetidors i amb matèries pendents a l'etapa anterior.
- Dificultats personals o familiars, socials, mèdiques i psicopedagògiques dels alumnes.
- Nombre i diagnòstic dels alumnes nese.

5.2.3.3- Instruments o dades per a la valoració.

- La informació i valoració del professorat dels alumnes (aptituds, comportaments, rendiment, esforç i qualificacions), que es registren a l'Informe de Rendiment Acadèmic (IRA). Annex 5

5.2.3.4- Accions a realitzar.

5.2.3.4.1- Actuacions de l'equip directiu.

- Coordinació la reunió de tutors, prèvia a les reunions dels equips docents, i posterior per a concloure les valoracions, conclusions i mesures a adoptar.
- Coordinació i supervisió de les reunions dels equips docents.
- Prendre les decisions i les mesures més adients relatives a aspectes organitzatius: reagrupaments, desdoblaments, flexibilització, reforços individuals o en petit grup, suports, incorporació a programes específics, de convivència i relació amb les famílies, i altres que suposin una millora de l'aprenentatge, dels resultats i de la convivència.
- Seguiment del registre individualitzat del rendiment acadèmic.

5.2.3.4.2- Actuacions de l'equip d'orientació.

- Prendre les mesures més adients relatives a reforços individuals o en petit grup, suports, incorporació a programes específics.
- Realitzar en coordinació amb el tutor activitats restauratives de prevenció de conflictes.

5.2.3.4.3- Actuacions dels caps de departament.

- Coordinar el treball dels membres del departament per tal de utilitzar la mateixa metodologia en tots els àmbits.

5.2.3.4.4- Actuacions dels professors de matèria.

- Adoptar les mesures adients en relació a la programació d'aula i a la pràctica docent del professorat .
- Dur a terme dins l'aula i fora, els acords presos per l'equip docent.

5.2.3.4.5- Actuacions del tutor.

- Detectar les dificultats i les disfuncions individuals i del grup, adoptar les primeres mesures correctores, i informar a les famílies o tutors legals
- Participació en la reunió de tutors, prèvia a la sessió de valoració dels equips docents, i posterior per a concloure les valoracions, conclusions i mesures a adoptar.
- Informació a les famílies.
- Atenció individualitzada a aquells alumnes que ho precisin.
- Anàlisi del clima de feina i comportament dins l'aula.
- Seguiment, durant el període previ a l'avaluació, de les mesures adoptades per part dels equips docents.
-

5.2.3.4.6- Actuacions de l'equip docent.

- Prendre les decisions conjuntes oportunes per millorar el clima de l'aula i

obtenir un rendiment acadèmic òptim.

- Fer el registre del rendiment individualitat de tots els alumnes en totes les matèries.

5.2.4- Avaluació ordinària de juny i extraordinària de setembre.

5.2.4.1-Objectius i criteris de promoció i titulació.

Els resultats acadèmics i de convivència d'aquestes avaluacions s'han d'analitzar i valorar amb l'objectiu de prendre decisions sobre la promoció o no i la titulació o no dels alumnes.

5.2.4.2-Indicadors.

Els indicadors a considerar en la valoració dels resultats de les avaluacions d'aprenentatge són:

- Resultats acadèmics per avaluació per curs i nivell. Comparació amb els resultats dels altres grups (comparació interna) i de les Illes Balears (comparació externa).
- Qualitat dels resultats de les matèries, per nombre i percentatge d'aprovat, comparació entre cursos del mateix nivell i amb les Illes Balears.
- Qualitat dels resultats globals de cada grup, curs i etapa: alumnes que suspenen 0,1,2 (promoció), 3 i més de 4 matèries (repetició)
- Resultats alumnes de necessitats educatives amb reforç educatiu i amb adaptacions curriculars significatives.
- Resultats alumnes repetidors. Quantificació d'alumnes que promocionen per imperatiu legal.
- Valoració de l'evolució del nombre de sancions disciplinàries (expulsions d'aula, amonestacions, expulsions de centre) per any, per curs, per nivell i en relació a promocions anteriors.
- Valoració de l'evolució de les faltes d'assistència no justificades dels alumnes (absentisme) per any, per curs i per etapa.
- Valoració de la relació de hores no impartides amb els resultats per matèria i curs.
- Comparació de tots els resultats amb avaluacions ordinària i extraordinària d'anys anteriors (evolució rendiment acadèmic, assistència i de convivència).

5.2.4.3-Instruments o dades per a la valoració.

- La informació i valoració del grup d'alumnes, representats pel delegat (no a l'avaluació extraordinària de setembre).
- La informació i valoració del tutor del grup en quant a resultats generals, individuals de rendiment, faltes d'assistència i convivència.
- Els resultats acadèmics dels alumnes de totes les avaluacions a cada matèria.
- La informació i valoració del professorat de cada grup i (aptituds, comportaments, rendiment, esforç i qualificacions).
- A la sessió ordinària de juny la informació i valoració dels alumnes (no a la sessió extraordinària de setembre)
- Faltes d'assistència anuals de l'alumnat
- Hores de docència no impartides pel professor titular de cada grup per any.
- Les actes de les qualificacions i de les sessions d'avaluació de cada grup.
- Les estadístiques dels resultats acadèmics de cada avaluació (elaboració pròpia, GESTIB i SEDEIB).
- Proves extraordinàries de setembre i tasques d'estiu.
- Taxa de matriculats i baixes d'un any acadèmic per nivells.

5.2.4.4-Accions a realitzar.

5.2.4.4.1-Actuacions de l'equip directiu.

- Coordinació la reunió de tutors, prèvia a les sessions de valoració dels equips docents.
- Coordinació i supervisió de les sessions d'avaluació dels equips docents.
- Revisió de les actes i dels acords de les sessions d'avaluació d'aprenentatge.
- Participar en la presa de les decisions de promoció i titulació dels alumnes.
- Establiment, en coordinació amb els tutors i departament d'orientació, dels mecanismes d'informació a les famílies
- Revisar les decisions i mesures adoptades, al mateix temps que es detectin resultats no satisfactoris.
- Anàlisi i valoració inicial de tots (etapes cursos i grups) els resultats del centre, comparant els més i menys satisfactoris i en relació als resultats del centre, amb observant especial incidència les desviacions superiors a 20 punts en la

comparació interna, i en 10 punts en la comparació amb les globals de les Illes Balears.

- Elaboració i presentació d'un informe global sobre les valoracions efectuades al claustre i consell escolar.
- Convocatòria de CCP, claustre per procedir a la informació de la valoració dels resultats .
- Difondre i promocionar les iniciatives pedagògiques de formació del professorat i potenciar les bones pràctiques educatives que determinen la millora de l'aprenentatge.
- Calcular el percentatge d'abandonament escolar del centre per nivell i per any acadèmic.

5.2.4.4.2-Actuacions de l'equip d'orientació.

- Cooperar amb els professors de les matèries en l'elaboració dels exàmens finals de juny i de recuperació desembre dels alumnes NESE.
- Cooperar amb els professors de les matèries en la elaboració del treball d'estiu dels alumnes NESE.
- Elaboració del consell orientador per cada un dels alumnes en col·laboració amb el tutor.
- Participar en la presa de les decisions de promoció i titulació dels alumnes.

5.2.4.4.3-Actuacions dels caps de departament.

- Comparació dels resultats globals per nivells de la seva matèria amb els resultats globals de les avaluacions anteriors, de la mateixa avaluació dels cursos anteriors i dels globals de les Illes Balears.
- Comparació dels resultats obtinguts per cada grup dins un mateix nivell.
- Detecció de desviacions i dispersió puntuals o de resultats inferiors o superiors a les mitjanes.
- Adaptar i dissenyar les mesures adients per a la millora del procés d'ensenyament – aprenentatge en les matèries pròpies i contemplar-les a la programació del proper curs.
- Redacció rigorosa de la memòria de departament, incidint especialment en les

mesures de millores.

- Custòdia de les proves extraordinàries de setembre i lliurament de les mateixes a prefectura d'estudis al mes de juny.
- Coordinar la elaboració de les tasques d'estiu de totes les matèries del departament.
- Establir els criteris d'avaluació i qualificació de les proves extraordinàries de setembre.

5.2.4.4.4- Actuacions del professorat de matèria.

- Preveure activitats de recuperació abans de la finalització del curs.
- Elaborar les tasques d'estiu i donar difusió entre els alumnes.
- Establir, en coordinació al cap de departament, dels criteris de qualificació i avaluació de les proves finals de juny, i de les proves extraordinàries de setembre.
- Elaborar, en coordinació de la resta de professors de la mateixa matèria i nivell i el cap de departament, les proves finals de juny i les proves extraordinàries de setembre

5.2.4.4.5-Actuacions del tutor.

- Participació en la reunió de tutors, prèvia a la sessió de valoració dels equips docents, i posterior per a concloure les valoracions, conclusions i mesures a adoptar.
- Reunió tutorial amb el grup per tractar sobre els resultats, i també sobre el comportament i el clima de l'aula, les activitats, les relacions amb els professors i entre iguals, les absències,
- Coordinació de les tutories d'avaluació amb els alumnes, prèvia a les sessions d'avaluació.
- Coordinació de la sessió d'avaluació de l'equip docent.
- Redacció de l'acta i de les propostes de la sessió d'avaluació d'aprenentatge.
- Presa de les decisions de promoció i titulació dels alumnes.
- Participació en l'elaboració del consell orientador per cada un dels alumnes

en col·laboració amb l'equip d'orientació.

- Informació a les famílies.

5.2.4.4.6-Actuacions de l'equip docent.

- Anàlisi i valoració dels resultats del grup per àrees i matèries aprovades i suspeses. Càlcul del percentatge de promoció i/o titulació.
- Anàlisi i valoració dels resultats dels alumnes ordinaris, repetidors, amb matèries pendents, amb reforç educatiu i amb ACIs.
- Anàlisi del clima de feina i comportament dins l'aula.

5.2.5.-Avaluació de pendents.

5.2.5.1-Objectius.

La planificació i organització de les dues convocatòries extraordinàries i de setembre es realitzen amb l'objectiu de minar el fracàs escolar del centre.

5.2.5.2-Indicadors.

Els indicadors a considerar en la valoració dels resultats de les avaluacions de matèries pendents són el percentatge d'alumnes presentats i d'aprovat per matèria, curs i nivell i any acadèmic.

5.2.5.3.Instruments o dades per a la valoració.

- Exàmens de matèries pendents de cada nivell.
- Estadístiques d'elaboració pròpia de l'evolució per nivell, curs, matèria i anys escolar del percentatges d'alumnes presentats i aprovats.

5.2.5.4-Accions a realitzar.

5.2.5.4.1-Actuacions de l'equip directiu.

- Organització dels calendaris d'exàmens de matèries pendents a novembre i març aproximadament.

- Facilitar el traspàs d'informació als tutors de la relació d'alumnes amb matèries pendents.
- Organització de reunions a l'inici del curs dels alumnes amb matèries pendents amb els caps de departaments.
- Organització horària a l'inici de curs de dues hores de repàs dels alumnes amb assignatures pendents amb un professor de la matèria.

5.2.5.4.2-Actuacions de l'equip de suport.

- Ajudar als alumnes de reforç educatiu a la preparació del exàmens de les matèries que tenen pendents.
- Cooperar amb els professors de matèria en la preparació dels exàmens de pendents dels alumnes amb necessitats educatives especials (reforç educatiu i ACI)

5.2.5.4.3-Actuacions del cap de departament.

- Facilitar el traspàs d'informació als tutors de la relació d'alumnes amb matèries pendents.
- Informació als alumnes en les reunions a l'inici del curs dels continguts, criteris d'avaluació i qualificació de les dues convocatòries de les matèries pendents.
- Assistència i control dels alumnes a les dues convocatòries del exàmens de matèries pendents.
- Coordinar la correcció dels exàmens de matèries pendents.
- Informar a les caps d'estudis dels noms i dels resultats dels alumnes presentats. Càlcul del percentatge de la assistència.
- Coordinar les classes setmanals preparatòries de matèries pendents.

5.2.5.4.4-Actuacions dels tutors.

- Informar a l'inici del curs als alumnes i a les famílies de les matèries pendents de cada un dels alumnes de la tutoria.
- Informació als alumnes del calendari de reunió amb els caps de departament i dels calendaris de les dues convocatòries d'exàmens.

ANNEX 1. Fitxa de recollida d'informació de les escoles de primària

ANNEX 2. La informació i valoració del grup d'alumnes, representats pel delegat.

ANNEX 3. La informació i valoració del tutor del grup en quant a resultats generals, individuals de rendiment, faltes d'assistència i convivència.

COMPARACIÓ					
INTERNA			EXTERNA		
% aprovats general del curs (AC):			% aprovats matèria IB (AIB):		
A	B	C	D	E	F
<input type="text"/> % aprovats (AM):	<input type="text"/> % aprovats (AM):	<input type="text"/> % aprovats (AM):	<input type="text"/> % aprovats (AM):	<input type="text"/> % aprovats (AM):	<input type="text"/> % aprovats (AM):
<input type="text"/> NO Diferència AC-AM>20:	<input type="text"/> NO Diferència AC-AM>20:	<input type="text"/> NO Diferència AC-AM>20:	<input type="text"/> NO Diferència AC-AM>20:	<input type="text"/> NO Diferència AC-AM>20:	Diferència AC-AM>20:
<input type="text"/> NO Diferència AIB-AM>10:	<input type="text"/> NO Diferència AIB-AM>10:	<input type="text"/> NO Diferència AIB-AM>10:	<input type="text"/> NO Diferència AIB-AM>10:	<input type="text"/> NO Diferència AIB-AM>10:	Diferència AIB-AM>10:

Les desviacions superiors a 20 punts en la comparació interna entre grups i matèries, i superiors a 10 punts de la mitjana global de les Illes Balears obliga a la reflexió i a la recerca d'accions correctores.

PROPOSTES DE MILLORA PER A LA SEGÜENT AVALUACIÓ

A	B	C	D	E	F
DEL DOCENT:					
<input type="checkbox"/> Seguiment de l'alumne <input type="checkbox"/> Modificació d'activitats <input type="checkbox"/> Canvis en la temporalització <input type="checkbox"/> Canvis en la metodologia. <input type="checkbox"/> Contacte amb les famílies. <input type="checkbox"/> Recuperacions. <input type="checkbox"/> Altres.	<input type="checkbox"/> Seguiment de l'alumne <input type="checkbox"/> Modificació d'activitats <input type="checkbox"/> Canvis en la temporalització <input type="checkbox"/> Canvis en la metodologia. <input type="checkbox"/> Contacte amb les famílies. <input type="checkbox"/> Recuperacions. <input type="checkbox"/> Altres.	<input type="checkbox"/> Seguiment de l'alumne <input type="checkbox"/> Modificació d'activitats <input type="checkbox"/> Canvis en la temporalització <input type="checkbox"/> Canvis en la metodologia. <input type="checkbox"/> Contacte amb les famílies. <input type="checkbox"/> Recuperacions. <input type="checkbox"/> Altres.	<input type="checkbox"/> Seguiment de l'alumne <input type="checkbox"/> Modificació d'activitats <input type="checkbox"/> Canvis en la temporalització <input type="checkbox"/> Canvis en la metodologia. <input type="checkbox"/> Contacte amb les famílies. <input type="checkbox"/> Recuperacions. <input type="checkbox"/> Altres.	<input type="checkbox"/> Seguiment de l'alumne <input type="checkbox"/> Modificació d'activitats <input type="checkbox"/> Canvis en la temporalització <input type="checkbox"/> Canvis en la metodologia. <input type="checkbox"/> Contacte amb les famílies. <input type="checkbox"/> Recuperacions. <input type="checkbox"/> Altres.	<ul style="list-style-type: none"> • Seguiment de l'alumne • Modificació d'activitats • Canvis en la temporalització • Canvis en la metodologia. • Contacte amb les famílies. • Recuperacions. • Altres.
DEL DEPARTAMENT:					
<input type="checkbox"/> Modificació curricular. <input type="checkbox"/> Modificació criteris avaluació. <input type="checkbox"/> Modificació criteris qualificació. <input type="checkbox"/> Mesures de reforç. <input type="checkbox"/> Altres.	<input type="checkbox"/> Modificació curricular. <input type="checkbox"/> Modificació criteris avaluació. <input type="checkbox"/> Modificació criteris qualificació. <input type="checkbox"/> Mesures de reforç. <input type="checkbox"/> Altres.	<input type="checkbox"/> Modificació curricular. <input type="checkbox"/> Modificació criteris avaluació. <input type="checkbox"/> Modificació criteris qualificació. <input type="checkbox"/> Mesures de reforç. <input type="checkbox"/> Altres.	<input type="checkbox"/> Modificació curricular. <input type="checkbox"/> Modificació criteris avaluació. <input type="checkbox"/> Modificació criteris qualificació. <input type="checkbox"/> Mesures de reforç. <input type="checkbox"/> Altres.	<input type="checkbox"/> Modificació curricular. <input type="checkbox"/> Modificació criteris avaluació. <input type="checkbox"/> Modificació criteris qualificació. <input type="checkbox"/> Mesures de reforç. <input type="checkbox"/> Altres.	<ul style="list-style-type: none"> • Modificació curricular. • Modificació criteris avaluació. • Modificació criteris qualificació. • Mesures de reforç. • Altres.

VALORACIÓ I CAUSES DELS RESULTATS I PROPOSTES DE MILLORA

A:.....

B:.....

C:.....

D:.....

E:.....

6- PROJECTES INSTITUCIONALS, PLANS DE CENTRE.

6.1- Documents institucionals.

6.1.1- Plans d'actuació per al curs.

6.1.1.1- Pla d'actuació del projecte lingüístic de centre. Línies prioritàries d'actuació de les contingudes en el PLC i situacions d'aprenentatge i activitats en llengües estrangeres.

Coordinadora programes en llengües estrangeres: Magdalena Villalonga.

6.1.1.1.1-PROGRAMA INTERNACIONAL: intercanvi amb Hurup Skole de Dinamarca.

1. Centre.

IES Berenguer d'Anoia.

2. Professorat responsable.

Catina Mestre (professora del departament de Llengües estrangeres) i Magdalena Villalonga (cap de departament de llengües estrangeres) i Bernat Vidal (departament de Tecnologies).

3. Justificació.

Aquest programa, que abans es denominava de SSEE, es va posar en marxa el curs 2006-2007. Des de fa dos cursos s'ha substituït la nomenclatura per la de PI (Programa Internacional). És un programa de dos cursos escolars de durada. Consisteix en impartir l'assignatura de Tecnologies en llengua anglesa durant els dos cursos escolars que comprèn el programa, segon d'ESO i tercer d'ESO, juntament amb la impartició de l'assignatura de llengua anglesa als mateixos cursos escolars amb un nivell més avançat que l'ordinari. Els materials que s'empren són específics per al programa.

4. Vies d'accés al programa

Entrada Ordinària

L'Entrada al programa es realitza a través d'una prova d'accés escrita a la qual només hi té accés l'alumnat amb una qualificació de 7 o superior de la nota d'Anglès del segon trimestre.. Aquesta prova d'accés està elaborada per part del Departament de Llengües Estrangeres. Aquesta prova compta un 60% i la nota obtinguda per l'alumne durant el segon trimestre un 40%.

La correcció de la prova és duu a terme per part del Departament de Llengües estrangeres.

L'entrada al Programa és voluntària, un cop aprovada la prova i feta la proposta a l'alumne i a la seva família. L'alumnat podrà viatjar de forma voluntària.

Una vegada realitzada i corregida la prova d'accés, es reunirà la Comissió per tal de decidir l'entrada

dels alumnes al Programa. Per tal de poder realitzar aquesta tasca es farà ús dels següents paràmetres i criteris:

· nombre de places al Programa, que vindrà determinat per les directrius de Prefectura d'Estudis en relació a l'organització interna del centre.

· resultats de la prova d'accés: 60% i 40%(nota 2n trim)

· informes tutorials en referència a l'actitud, motivació, comportament, ... de l'alumnat aspirant.

· informes del professorat del departament de llengües estrangeres en referència a les competències d'expressió, comprensió oral i escrita per part de l'alumnat aspirant.

· altres referències sobre l'alumnat per part de Prefectura d'Estudis referents a disciplina i convivència.

A l'apartat d'annexos existeix una plantilla de valoració dels aspirants.

La Comissió haurà d'elaborar un llistat d'alumnes admesos i un llistat d'alumnes exclosos.

Existirà una llista d'espera per poder accedir al programa.

L'accés o no al Programa es comunicarà a les famílies a través d'un document escrit i una reunió.

Entrada Extraordinària

Es valorarà la possible entrada de nous alumnes al programa en els següents casos:

a) baixes del programa que generin vacants i en aquest cas se seguirà escrupolosament el nombre d'ordre assignat a la llista d'espera.

3- Sortida del programa

La sortida del programa es realitzarà en els següents casos:

- a petició de l'alumne i la seva família.
- a decisió de la comissió de PI.
- a decisió de la junta d'avaluació del grup al qual l'alumne pertany.

en tots els casos es valorarà la maduresa de l'alumnat, les assignatures suspeses, la qualitat de les feines, la motivació, etc...

Sempre es convocarà una reunió amb la família a través de tutoria, en aquesta reunió es poden pactar períodes de prova o la sortida directa. A l'apartat d'annexes existeix un model de document a signar per la família acceptant la sortida del programa.

S'ha d'intentar fer la sortida del programa després del primer trimestre, en aquest cas, i una vegada el pares han signat el document, l'alumne acudirà amb normalitat a les classes de Tecnologia i llengua anglesa del grup ordinari. Les notes de la primera avaluació són vàlides.

4- Programa d'intercanvi amb Hurup Skole de Dinamarca.

Paral·lelament a la participació al programa de PI, hi ha implícita la participació a un programa d'intercanvi d'alumnat amb la HURUP SKOLE de Hurup a Dinamarca (el viatge serà voluntari)

L'intercanvi es realitza al darrer curs del programa de Seccions, es a dir a tercer d'ESO. L'alumnat és emparellat amb un alumne de Dinamarca que vindrà a fer una estada d'entre 7 i 10 dies a Mallorca i els nostres alumnes viatjaran i faran una estada de la mateixa durada a Dinamarca.

Normalment les visites són: alumnes danesos a Mallorca: setembre- octubre i alumnes espanyols a Dinamarca: abril- maig

Les estades són amb famílies daneses, i es tracta d'un viatge d'intercanvi i no un viatge d'estudis, amb activitats prèvies, durant i després de la visita, relacionades amb un tema que les dues escoles pacten bianualment.

Durant els dos anys del programa es realitzen diverses activitats extraescolars amb l'objectiu de recaptació de fons per al pagament del viatge a Dinamarca.

5- Propostes de continuïtat del programa.

La proposta seria una oferta a 4t ESO de realitzar una Física i Química i/o Informàtica en llengua anglesa per a aquells alumnes que han estat dos anys al programa de PI.

6- Documents annexos

1. Membres comissió.
2. Model examen d'accés.
3. Plantilla cartell convocatòria prova d'accés al programa.
4. Plantilla valoració aspirants.
5. Model carta comunicació famílies entrada o no.
6. Model carta sortida programa.
7. Model carta acceptació participació a l'intercanvi a Dinamarca.
8. Model convocatòria reunió pares

6.1.1.1.2- PROGRAMACIÓ DE L'ASSIGNATURA DE MÚSICA (1R. ESO).

MÚSICA EN ANGLÈS 1ESO

1-Centre

IES Berenguer d'Anoia.

2-Responsable del projecte

La professora Maite Tellols Velasco, del departament de música, serà l'encarregada d'impartir aquestes classes perquè té la titulació necessària d'anglès. També impartirà classe a un grup Eugènia

Gallego que també té la titulació pertinent.

3-Llengua estrangera implicada en el projecte

Anglès

4-Introducció i justificació

Nombrosos estudis afirmen que mitjançant l'ús de la música el nostre cervell produeix un aprenentatge més accelerat i significatiu. L'aprenentatge de la música contribueix a millorar la motivació i a crear una atmosfera propícia per la interacció entre l'alumnat que afavoreix un procés comunicatiu. És una eina útil per la seva capacitat per impulsar habilitats socials, fomentar la creativitat, l'afectivitat, conèixer altres cultures...

Es considera que l'aprenentatge d'altres llengües aporta un valor afegit als sistemes educatius, fomentant el desenvolupament de diferents capacitats i integra valors com el respecte i la tolerància.

L'educació i la formació dels nostres alumnes ha d'estar enfocada cap a la realitat de la societat actual, això implica entre molts altres el coneixement de la llengua anglesa, que és una llengua d'integració i de treball .

Som conscients de la necessitat de dinamitzar l'aprenentatge d'anglès al centre. Per aquesta raó s'han aplicat al llarg del temps diferents formes organitzatives que, poc a poc, han permès anar millorant l'ús de la llengua anglesa; aquest projecte permetrà ampliar l'oferta actual .

Amb aquest projecte pretenem augmentar de forma progressiva i a través de l'assignatura de música l'adquisició de la competència comunicativa que permeti als/les alumnes de fer un ús efectiu de la llengua en situacions quotidianes. Partim de la base que la llengua, en aquest cas l'anglesa, s'aprèn quan es fa servir dintre d'un context significatiu per l'alumne. S'aprèn en contextos interactius a partir de la realització de múltiples intercanvis comunicatius. S'aprèn mitjançant processos d'imitació i de creació a partir d'un entorn que multipliqui les oportunitats de construir significats interactivament. Permet dotar l'alumne d'habilitats per treballar després dins el sector cultural en professions relacionades amb la música, el cinema, i altres disciplines artístiques. Per altra banda, treballar la música fent ús de la llengua anglesa pot facilitar la incorporació dels nostres alumnes al final de l'etapa de secundària obligatòria, cap al món laboral o cap a estudis posteriors (cicles formatius o batxillerat).

Tenint en compte les característiques del nostre entorn, existeixen una sèrie de circumstàncies que impulsen posar en marxa aquest projecte:

- Facilitar l'accés a tots els nostres alumnes a l'aprenentatge de l'anglès, donant igualtat d'oportunitats a tot l'alumnat del centre.

- Formar part d'un projecte que pretén oferir durant tota l'etapa d'educació secundària obligatòria la

possibilitat de cursar una matèria no lingüística en anglès.

-Integrar-nos en el marc de la Unió Europea, que demanda una educació plurilingüe com a formació bàsica dels ciutadans

-Donar resposta a la diversificació lingüística i cultural Europea, la mobilitat professional, la cooperació entre països.

5-Síntesi del projecte i objectius

Aquest projecte s'impartirà als alumnes que cursin la l'optativa de música en anglès als cursos de 1r d'ESO. Dotarà l'alumnat de recursos i eines per mantenir la motivació i l'interès cap a la música i la llengua anglesa.

Un altre dels objectius d'aprendre anglès és obrir un nou canal de comunicació. Aquest projecte incorpora una forma de treballar en la que els/les alumnes són part activa en el seu aprenentatge.

A part dels objectius generals de l'assignatura de música, els objectius específics en relació a la llengua anglesa d'aquest projecte són els següents:

-Despertar la curiositat per l'aprenentatge de la llengua anglesa.

-Fomentar la motivació en vers l'aprenentatge de l'anglès.

-Crear un clima de confiança que permeti disminuir la vergonya i que eviti situacions de bloqueig.

-Donar les eines per expressar-se en anglès, especialment oralment.

-Fer servir l'anglès com a llengua de comunicació entre diferents cultures i països.

-Aconseguir que els alumnes es puguin comunicar, tant a nivell escrit com oral.

-Afavorir la lectura a cop d'ull tant per comprendre com per pronunciar, existint un gran lligam amb el llenguatge oral.

-Treballar les quatre habilitats : escoltar, parlar, llegir i escriure.

-Tractar a l'alumne/a com a part activa en el seu procés d'aprenentatge d'anglès.

-Poder arribar i intervenir en els diferents nivells d'aprenentatge de l'alumnat.

- Fer servir més recursos materials i personals per donar suport a l'aprenentatge d'anglès.

-Apropar als/les alumnes a altres cultures.

6-Integració dins el projecte educatiu del centre.

Quedarà integrat en el Projecte Lingüístic del centre i els canvis i modificacions que es produeixin amb la seva aplicació quedaran incorporats en aquest.

L'institut és una escola oberta, acollidora, preocupada pels problemes de la societat i és per això que el respecte a la diversitat i el foment d'actituds tolerants i solidàries formen part del dia a dia. De la mateixa manera s'entén la coeducació com un aspecte imprescindible en l'aprenentatge des nostres alumnes. Paral·lelament pretén també que l'equip de professors comparteixi experiències, activitats i

projectes, aquesta implicació de tothom resulta formativa pels/les alumnes així com també consolida l'equip de professors en un projecte comú d'escola.

7-Alumnat participant. Requisits i vies de selecció.

Aquest projecte va adreçat als alumnes que vulguin cursar l'optativa de música en anglès a 1r d'ESO. En principi, va adreçat a tot l'alumnat que estigui interessat en formar part del grup de Seccions Europees però en el cas de que la demanda fos superior a l'oferta, es donarà preferència a l'alumnat que procedeixi d'una Secció Europea d'una etapa anterior i es tindrà en compte l'expedient acadèmic de l'alumne.

L'alumnat del grup podrà abandonar el programa en casos excepcionals com a màxim una vegada s'hagin obtingut els resultats de la primera avaluació.

8-Metodologia. Recursos.

La metodologia aplicada serà AICLE. La llengua vehicular a la classe serà l'anglès. Els alumnes aprenen a seguir les instruccions de l'aula en anglès i a fer servir aquesta llengua entre els companys i les companyes quan desenvolupen les diferents activitats. Amb aquesta metodologia serà molt important contextualitzar tot el que està passant a l'aula i fent servir sempre tòpics molt propers a l'alumnat, buscant motivació per aconseguir que l'alumne s'engresqui i faci servir estratègies naturals per establir les seves pròpies normes partint del input donat.

Els alumnes són una part activa del procés d'aprenentatge i per això és necessari que entenguin el que està passant a l'aula i sentir la necessitat de comunicar-se en anglès.

El procés d'ensenyament i aprenentatge anirà d'acord amb el nivell, habilitats i interessos de l'alumnat.

- És fonamental dirigir els alumnes a parlar fent jocs, enquestes, play roles, petites conferències, presentacions,...sempre amb tòpics propers al món dels alumnes.

-Incorporar a l'aula els interessos que tenen de fora de l'escola, com música pop, pel·lícules, llibres, còmics,etc..

Fer adaptacions d'aquest material, segons els nivells i necessitats dels/les alumnes.

Fer activitats de resposta física per tant que l'alumne experimenti la llengua i la interioritzi amb més facilitat.

Treballar la pronunciació, el ritme i l'entonació a partir de cançons, ritmes, poemes, ...

Treballar l'expressió escrita a partir de la llengua i els textos treballats prèviament oralment.

Fer que l'alumne sigui conscient dels seus punts forts i febles i prengui responsabilitat en el seu procés d'aprenentatge.

Els materials s'aniran preparant pel professorat en funció de la feina que s'estiguin desenvolupant a

l'aula utilitzant diverses fonts d'informació directa i indirecta per adquirir la informació que li interessa, processant-la, interpretant-la i expressant-ne els resultat mitjançant diversos llenguatges, tot utilitzant instruments i recursos tecnològics apropiats.

Un recull de diferents formes o mesures organitzatives per fer el projecte viable són:

-Disseny i condicionament de l'aula de música amb els equipaments necessaris per desenvolupar adequadament la classe.

Dotació de l'aula de música de material informàtic amb programari necessari per treballar la matèria de música en llengua anglesa.

Dotació de la biblioteca d'un fons bibliogràfic amb llibres de lectura i coneixements en anglès, DVDs, CDs...

Disposició d'una xarxa informàtica efectiva.

A nivell de recursos humans:

-Prioritzar el personal definitiu al centre amb titulació de B2 per impartir les classes.

-Implicar altres docents per realitzar projectes interdisciplinaris i cooperatius.

6.1.1.1.3- **PROGRAMACIÓ DE FÍSICA I QUÍMICA (4^t ESO).**

1-Centre.

IES Berenguer d'Anoia.

2-Professor responsable.

Bartomeu Bonet Oliver (nivell C2 d'anglès) serà el responsable d'impartir aquesta matèria.

Durant el curs 2018-2019 no es farà aquesta matèria perquè el nombre d'alumnes que l'havien elegida ha estat considerat insuficient i, a causa de les necessitats de dedicació que té el centre per altres matèries del mateix departament i per dedicació TIC, no s'ha ofert.

6.1.1.2- Accions anuals del pla d'acolliment/ programa d'acolliment lingüístic i cultural (PALIC).

PROGRAMACIÓ PALIC.

1.- Objectius d'Àmbit d'Acollida.

Comprensió oral:

Comprendre preguntes que se'ls formulen, relacionades amb l'àmbit dels seus interessos o dels seus coneixements.

Comprendre avisos, advertiments, ordres i consells adreçats a ells en particular o a un conjunt de persones.

Comprendre explicacions, indicacions, instruccions, especialment les que deriven de la seva activitat

escolar.

Comprendre models de les diverses tipologies textuais: textos narratius, informatius, instructius,...

Reconèixer pel seu nom objectes reals o representats.

Expressió oral:

Demandar i donar informació sobre si mateixos i sobre el seu entorn (familiar, local, social i escolar).

Expressar sentiments i estats d'ànim.

Descriure persones, objectes i llocs.

Narrar experiències viscudes.

Transmetre informació rebuda a través d'altres persones o d'altres canals (escrits, gràfics, audiovisuals), i explicar les idees principals dels missatges escoltats.

Expressar raonaments senzills.

Formular peticions, demanar ajut i expressar necessitat, desitjos o voluntat de fer alguna cosa.

Participar en diàlegs propis de la vida quotidiana (demandar indicacions, comprar, saludar, felicitar-se, demanar consell...).

Llegir textos senzills en veu alta, amb adequació de pronúncia, dicció i ritme.

Participar en diàlegs, debats, etc. respectant el torn de paraula i escoltant la persona que intervé.

Comprensió escrita:

Conèixer l'alfabet català (grafies i sons).

Comprendre el sentit global de textos senzills i adequats al seu nivell.

Identificar les idees principals d'un text.

Extreure informació específica a partir de textos.

Ser capaços de comprendre:

- textos didàctics adreçats a ells
- els anuncis, avisos i rètols més usuals
- revistes il·lustrades, contes i còmics adreçats a la seva edat
- correspondència personal (cartes, postals, felicitacions...)
- impresos senzills que s'hagin d'emplenar
- notícies breus de premsa que els puguin interessar

Iniciar-se en l'ús i maneig dels diccionaris de llengua catalana i bilingües.

Expressió escrita:

Aplicar en els seus escrits les normes ortogràfiques bàsiques, com també les normes de puntuació i d'utilització de majúscules.

Aplicar en els seus escrits les normes bàsiques de coherència gramatical: gènere, nombre i conjugació de temps verbals.

Resumir o esquematitzar textos senzills.

Dur l'agenda de la seva activitat escolar i extraescolar (horaris, adreces, telèfons, activitats...).

Expressar per escrit, en forma de dietari, de resum o de correspondència, experiències relacionades amb la seva activitat quotidiana o lectiva.

Omplir impresos (d'inscripció a un club, a una biblioteca...).

Mantenir correspondència amb amics (cartes o postals).

2.- Continguts.

Identificació personal:

Identificació personal i dels altres: nom i llinatges, edat, lloc de procedència, adreça, telèfon,...

Característiques físiques: estatura, complexió física, color de cabells, d'ulls i de pell,...

Caràcter

El centre:

Dependències del centre i serveis. Localització i funcionalitat.

Organització del curs escolar: horari, matèries i aula on s'impartiran, pautes del professor per a la qualificació,...

Organització de l'aula: pautes bàsiques de convivència, normes internes de l'aula i del centre, mobiliari i eines de classe,...

Rutines diàries:

La casa. Dependències i objectes més comuns que s'hi troben.

Activitats quotidianes dins la casa.

Roba i calçat.

Temps lliure i entreteniments:

Aficions pròpies i dels altres: música, esports, jocs, lectura,...

Activitats del cap de setmana, de les vacances de Nadal, de l'estiu,...

Televisió, ràdio, cinema.

Festes populars: Nadal, Carnestoltes, festes de Sta. Eulària,...

Menjar i beure:

Aliments. Elaboració de menús. Preparació.

Establiments per menjar i beure.

f) Oficis:

Oficis i ocupacions.

Llocs de treball.

Habitatges i llocs de residència:

El poble i la ciutat. Diferències.

Situació del lloc on viuen: carrer, barri, localitat, comunitat, país,...

Tipus d'habitatge.

Entorn social: el carrer. Centres públics (biblioteques, ajuntaments, restaurants, cinemes,...), elements de l'entorn social (semàfors, voreres,...).

Entorn físic: paisatge, animals, plantes,...

h) Compres:

Activitat comercial: pagar, demanar, comprar, vendre,...

Tipus d'establiments: la petita botiga i el centre comercial (diferències, inconvenients i avantatges).

i) Relacions de parentiu, afectives i associatives:

Membres de família: parentius.

Tipus de relacions afectives que mantenen en el seu entorn: amics, coneguts, familiars,...

Habilitats socials als contextos més habituals: iniciar i mantenir una conversa, saludar i acomiadar-se, estar en societat,...

Ambients: a casa, a l'institut, a una botiga, a un bar,...

La carta i la postal.

j) Els transports públics:

Bus, tren, cotxe, ... Informació sobre horaris, preus,...

k) Domini de la llengua:

Vocabulari relacionat amb l'estudi de la llengua.

Diccionari.

Ús i signes de puntuació: majúscules, interrogants, admiracions,...

Sintaxi. Nocions bàsiques.

Fonologia. Pronúncia i transcripció de sons catalans.

3.- Metodologia i pla d'acollida.

La metodologia ha de ser activa, amb propostes de tot tipus, i també participativa per a l'alumnat.

Davant l'existència de llibres i materials de qualitat suficient adreçats a l'alumnat d'àmbit d'acollida, es segueix llibre, i s'organitza el curs en funció del treball a classe, on es combinaran les explicacions amb les activitats o treballs pràctics.

D'altra banda, i tenint en compte les característiques de l'alumnat d'incorporació tardana, s'intentarà afavorir, abans que res, l'aprenentatge oral del català i el de les altres habilitats lingüístiques.

També és convenient considerar aquests punts:

No usar una llengua amb els companys i una altra en dirigir-se al nouvingut.

Articular el més clarament possible, adequar la velocitat i usar gestos com a ajuda a la comunicació.

Cercar un lèxic fàcil i proper a la seva llengua.

No intentar traduir sistemàticament: fer comprensibles els missatges a través de mitjans d'expressió complementaris.

Facilitar la comprensió adequant la velocitat i acompanyant amb gestos el que es diu.

Repetir les dades i informacions específiques que puguin ser més interessants.

Fer participar a tots els alumnes en els jocs, activitats i altres passatemps des del primer moment, per facilitar el seu procés d'integració i d'aprenentatge de la llengua.

S'ha elaborat un nou pla d'acollida que s'incorporarà al ROF. Aquest pla és un ajustament del que ja teníem.

4.- Criteris d'avaluació.

L'alumne ha de ser capaç:

Presentar-se, informar sobre el lloc d'origen.

Saludar.

Demandar i dir l'adreça i el número de telèfon.

Demandar com s'escriu una paraula.

Demandar i donar informació sobre activitats i ocupacions.

Demandar i donar informació sobre membres de la família.

Descriure persones.

Demandar i donar informació sobre dies, dates i horaris.

Parlar de rutines i activitats quotidianes.

Descriure un habitatge

Descriure animals i objectes domèstics.

Expressar possessió.

Expressar gustos i preferències.

Expressar opinions i punts de vista.

Descriure un lloc.

Demandar informació per arribar a un lloc.

Demandar informació sobre un servei públic.

Demandar i descriure eines, objectes i aparells.

Mantenir una conversa a establiments comercials. Demandar i dir el preu.

Demandar i donar informació sobre costums, hàbits, maneres de ser.

Fer propostes i suggeriments. Convidar. Acceptar o rebutjar una proposta o invitació.

Expressar desitjos.

Demandar excuses i disculpes.

Demandar i donar consells

Expressar sorpresa o incredulitat

Demandar i donar informació sobre fets actuals o recents.

Demandar i donar informació sobre fets passats.

Expressar prediccions i plans per al futur

Demandar i donar instruccions, permís, ajuda.

Interessar-se i expressar l'estat anímic d'algú.

6.1.1.3- Accions anuals del pla de convivència. Actuacions previstes per a la consecució dels objectius que per aquest curs es consideren prioritaris.

- Continuar amb les línies d'actuació dels tres cursos anteriors basades en la prevenció de conflictes: cercles restauratius i diàleg.
- Continuar amb la intervenció de les orientadores del centre en el pla d'acció tutorial, sobretot a l primer cicle d'ESO, amb la intervenció directa a algunes sessions de tutoria per treballar pràctiques restauratives en els grups.
- Coordinar des de l'equip directiu amb l'AMIPA del centre xerrades per a pares de sensibilització i informació sobre temes relacionats amb convivència i prevenció de conflictes. Enguany s'ha donat a elegir als pares mitjançant un llistat de temes que s'ha passat a les xerrades inicials dels centre quins serien els temes que més els poden interessar.
- Encetar una nova línia de mediació al centre: els cibermentors que s'afegiran a les ja existents de resolució de conflictes entre iguals i de mediadors.
- Adequar els espais de l'aula de mediació i convivència, posar indicadors clars de la ubicació d'aquests a l'interior del centre i fer un logotip identificatiu de la mediació.
- Dur a terme el programa de tutoria entre iguals entre alumnes de 1^r i 3^r d'ESO. Fomentar el voluntariat entre alumnes de tercer d'ESO per tutoritzar alumnes de primer d'ESO. Formar alumnes de quart d'ESO que ja tenen la formació en mediació com a Cibermentors.
- Enviar diàriament un sms a les famílies dels alumnes que hagin estat amonestats per arribar amb retard a primera o a qualsevol sessió durant la jornada escolar, avisant d'aquest fet. També, mentre les famílies s'acostumen al nou sistema GESTIB d'amonestacions, el centre enviarà setmanalment un missatge amb el resum a les famílies dels alumnes que n'hagin tengudes. D'aquesta manera, els alumnes hauran de donar comptes a casa de les accions que han duit a terme, abans que passi el mes

6.1.1.4. Pla d'actuació anual del departament d'orientació-equip de suport.

Programació de l'equip de suport 2018-2019

1.COMONENTS DE L'EQUIP DE SUPORT

- 3 Mestres de Pedagogia Terapèutica dels quals un comparteix hores de suport a l'aula UEECO (2 hores).
- 1 Mestra d'Audició i Llenguatge que fa 3 hores a l'aula UEECO.
- 2 Professors d'Àmbit científic tecnològic fan 8 hores de suport de matemàtiques .
- 1 professor d'àmbit sociolingüístic que fan 3 hores de suport (1 de català/1 de castellà) a 3^r ESO C i 1 h d'anglès a 1^r C.

2.FUNCIONS DELS COMPONENTS DE L'EQUIP DE SUPORT

L'equip de suport tendrà per finalitat facilitar que el centre sigui un àmbit que permeti a tot l'alumnat amb necessitats específiques de suport educatiu gaudir de les situacions generals i comunes per al desenvolupament de les seves capacitats. Concretament podran:

A) MESTRE/MESTRA ESPECIALISTA EN PEDAGOGIA TERAPÈUTICA (PT)

Els mestres de Pedagogia Terapèutica són els professionals dedicats a promoure la prevenció, atenció i desenvolupar la intervenció amb l'alumnat que presenta necessitats específiques de suport educatiu.

Les seves funcions són:

1. Proporcionar suport educatiu als alumnes amb necessitats educatives. A tal efecte es prioritzarà en primer lloc:

- Alumnat que presenta necessitats específiques de suport educatiu associades a necessitats educatives especials.
- Alumnat que presenta altres necessitats específiques de suport educatiu.
- Altres alumnes que es consideri adient que rebin un suport específic.

Els suports es duran a terme preferentment a l'aula ordinària. És necessari que la

informació referida al suport que rep cada alumne quedi registrada (hores d'atenció setmanal, tipus d'adaptacions, observacions metodològiques i valoracions del professorat de suport, entre d'altres) per facilitar el seu seguiment i el traspàs d'informació entre cursos i/o centres, sota la coordinació i supervisió de l'orientador. Aquesta informació s'ha d'actualitzar trimestralment i ha de quedar custodiada en l'expedient de l'alumne.

2. Col·laborar amb el professorat en l'elaboració de les adaptacions curriculars i de la documentació que es derivi.
3. Col·laborar amb els equips educatius en la concreció dels plans individuals i/o adaptacions del currículum així com en la preparació i adaptació d'activitats, materials didàctics que facilitin l'aprenentatge d'aquest alumnat i la seva participació en les activitats del grup classe ordinari.
4. Col·laborar en l'elaboració de l'informe individual en els cas dels alumnes atesos.
5. Participar en la orientació de les famílies de l'alumnat atès, en col·laboració amb el tutor/a.
6. Contribuir a la identificació de les necessitats educatives de l'alumnat.
7. Participar en el seguiment i avaluació de l'alumnat atès.
8. Gestionar els recursos materials de suport del centre que permetin la millora dels processos d'ensenyament aprenentatge de tots els alumnes.

B) MESTRE/A PT/ AL/AD

Els mestres especialistes en Audició i Llenguatge són professionals que treballen amb alumnes que presenten dificultats de comunicació (oral i/o escrita) i de llenguatge. Les seves funcions són:

1. Realitzar activitats educatives de suport als alumnes amb necessitats educatives i dur a terme intervencions directes amb l'alumnat que presenta dificultats de llenguatge. Es prioritzarà l'atenció a:

- Alumnat que presenta necessitats específiques de suport educatiu associades a necessitats educatives especials.

- Alumnat que presenta altres necessitats específiques de suport educatiu.

- Altres alumnes que es consideri adient que rebin un suport específic.

Els suports es duran a terme preferentment a l'aula ordinària. És necessari que la informació referida al suport que rep cada alumne quedi registrada (hores d'atenció setmanal, tipus d'adaptacions, observacions metodològiques i valoracions del professorat de suport, entre d'altres) per facilitar el seu seguiment i el traspàs d'informació entre cursos i/o centres, sota la coordinació i supervisió de l'orientador. Aquesta informació s'ha d'actualitzar trimestralment i ha de quedar custodiada en l'expedient de l'alumne.

2. Col·laborar amb el professorat en la detecció i valoració de dificultats d'aprenentatge, assessorar sobre mesures organitzatives i participar en la planificació i el desenvolupament de les mesures educatives dirigides als alumnes amb necessitats educatives especials o amb dificultats d'aprenentatge de comunicació i llenguatge.

3. Col·laborar en l'elaboració d'adaptacions curriculars en el àmbit de la seva competència i de la documentació que es derivi.

4. Participar en el seguiment i avaluació de l'alumnat atès.

5. Dissenyar i desenvolupar, juntament amb el professorat, un context d'aprenentatge que faciliti la interacció entre els alumnes amb dificultats de comunicació i llenguatge i els seus companys.

6. Treballar, juntament amb l'equip docent, la lectura i l'escriptura, amb un estil interactiu.

7. Ajudar a l'alumnat a usar el llenguatge amb una finalitat comunicativa i com a instrument d'integració social

8. Col·laborar en l'elaboració de l'informe individual en els cas dels alumnes atesos.

9. Informar i orientar els pares, mares o tutors legals dels alumnes i alumnes atesos a fi d'aconseguir una major col·laboració i implicació en els processos d'ensenyament-

aprenentatge.

10. Coordinar-se amb els professionals i serveis externs que intervenen en l'educació de l'alumnat atès.

C) PROFESSORAT D'ÀMBIT

El professorat d'àmbit dedicarà les hores lectives a atendre grups dels diferents programes: PDC, PMAR, FP Bàsica i activitats de suport/reforç de l'alumnat que presenta necessitats en un moment determinat de la seva escolarització.

D) L'AUXILIAR TÈCNIC EDUCATIU (ATE)

L'auxiliar tècnic educatiu (ATE) és el professional que dona suport i col·labora amb l'equip educatiu en general i amb el/la tutor/a en particular, en l'atenció als alumnes que presenten necessitats educatives especials (NEE).

La seva activitat està especialment relacionada amb l'assistència dels alumnes amb NEE, pel que fa a la consecució d'autonomia personal i social.

Les seves funcions queden recollides al BOIB núm. 70, de 14 de maig de 2009.

3.DISTRIBUCIÓ DEL SUPORTS

Pepa Núñez (PT)	
1r ESO	Estudi assistit 1 h Llengua catalana 2+2 h Llengua Castellana 2+2 h Matemàtiques 2+2 h
2n ESO	Estudi assistit 1 h Llengua catalana 2 h Matemàtiques 2 h

Catalina Martorell (PT)	
2n ESO	Estudi assistit 2 h Llengua catalana 2+2+2+2 h Llengua Castellana 2+2+2 +2h

1rESO	Música 1 h
-------	------------

Joana M ^a Mairata (PT)	
1r ESO	Estudi assistit 1 h Llengua catalana 2+2 h Llengua Castellana 2+2 h Matemàtiques 2+2 h Biologia 2h
2n ESO	Llengua Castellana 2 h
UECCO (3r ESO)	Educació Física 2 h

Elena Ferrer (AL)	
1r ESO	Estudi assistit 1 h Llengua catalana 2+2 h Llengua castellana 2+2 h Matemàtiques 2+2 h Geografia i Història 2h EPV 1 h
UECCO (3r ESO)	Tecnologia 2 h Laboratori 1 h

Montse (ATE)	
UECCO (1r ESO)	Educació Física 2 h Música 2 h Laboratori 1 h

David Sarrió (ASL)	
1r ESO	Anglès 1h
3 ^r ESO-C	Llengua catalana 1h

	Lengua castellana 1h
--	----------------------

Toni Crespí (ACT)	
2 ⁿ ESO	Matemàtiques 2 + 2 h

Toni Ramis (ACT)	
2 ⁿ ESO	Matemàtiques 2 + 2 h

Pel que fa als grups, els suports es distribueixen de la següent forma:

1 ^r d'ESO	2 ⁿ d'ESO	3 ^r d'ESO-C	4 ^t d'ESO
2 h L Catalana 2 h L Castellana 2 h Matemàtiques 1 h EA Aquest curs a primer C hi ha un alumne amb deficiència visual i rep a més (dins l'aula) 2 hores a Biologia, 2 a Geografia i Història, 1 educació plàstica i visual, 1 de música i 1 a anglès. Per altra banda, l'equip de suport de la ONCE ve 3 hores, 1 el tiflotècnic i 2 la mestra de suport.	2 h L Catalana 2 h L Castellana 2 h Matemàtiques 1 h EA	1 h L Catalana 1 h L Castellana	

B) SUPORT AL PLA D'ORIENTACIÓ ACADÈMICA I PROFESSIONAL. CURS 2018-19.

L'Orientació acadèmica i professional s'ha d'entendre com un procés a desenvolupar al llarg de tota l'Educació secundària, el qual adquireix especial rellevància quan l'alumne ha d'escollir matèries optatives o distintes opcions condicionats: itineraris acadèmics als batxillerats o cicles formatius. Es treballarà a través de les tutories i a les Juntes de Professorat del grup, així com a les reunions d'equip educatiu, baix la coordinació de la cap d'estudis. També hi haurà atenció individualitzada per part de l'orientadora.

El procés orientador serà un element fonamental per a l'elaboració del Consell Orientador on es recomanen les opcions educatives més d'acord amb les seves capacitats, interessos i possibilitats. Es formularà en finalitzar l'ESO i si un alumne és derivat a cursar formació bàsica. El Consell Orientador és confidencial i no prescriptiu.

OBJECTIUS

*Facilitar la presa de decisions de cada alumne o alumna respecte al seu itinerari acadèmic i professional.

*Contribuir a la superació d'hàbits socials discriminatoris per raons de sexe, origen social o cultural el quals condicionen l'accés als diferents estudis i professions.

ACTUACIONS

Aquestes actuacions seran incorporades en les Programacions Didàctiques assegurant la formació professional de base, en el Pla d'acció tutorial i en les pròpies del Departament d'Orientació per mantenir relació amb el món laboral.

*Activitats dirigides al desenvolupament de les capacitats de l'alumnat implicades en el procés de la presa de decisions i a l'autoconeixement i valoració de forma ajustada (capacitats, motivacions i interessos).

*Activitats destinades a facilitar informació suficient sobre les distintes opcions educatives o laborals relacionades amb l'etapa, especialment les de l'entorn més proper.

*Activitats que facilitin el contacte amb el món laboral i la seva inserció.

BLOC D'ACTIVITATS DINS EL PAT RESPECTE L'ORIENTACIÓ VOCACIONAL.

Objectius:

1. Aconseguir que els alumnes vegin l'elecció professional com una decisió personal i pròpia que no pot ésser resolta per persones alienes.
2. Facilitar als alumnes els coneixement del món laboral i les diferents opcions acadèmiques i ocupacionals.
3. Desenvolupar les habilitats de presa de decisions per poder aplicar-les tant a curt termini com al llarg de la seva vida acadèmica i professional.
4. Aplicar i explicar els itineraris LOMQUE

Desenvolupament / Continguts:

1r ESO:

- Informació sobre el Sistema Educatiu.
- Anàlisi de les optatives de 2n ESO.

2n ESO:

- Informació sobre el Sistema Educatiu.
- Anàlisi de les optatives de 3r ESO.
- Anàlisi matemàtiques aplicades i acadèmiques
- El món laboral: qüestions pràctiques. Adreces d'interès.

3r ESO:

- Informació sobre el Sistema Educatiu
- Anàlisi dels itineraris de 4t. Itinerari aplicat i itinerari acadèmic
- Perfil d'interessos
- Professiograma

4rt ESO:

- Autoconeixement (Autoconcepte, els valors, aptituds, interessos professionals).PROJECTE
- Activitats informatives sobre les ofertes educatives després de l'ESO.
- Visites centres comarca que imparteixen CF
- Itineraris acadèmics.
- Presa de decisions.
- Oferta educativa del centre. Optatives de batxillerat.
- L'accés al món laboral.
- Qüestions pràctiques. Adreces d'interès.

1r BATXILLER:

- Autoconeixement.
- coneixement del sistema educatiu
- Oferta educativa del centre respecte el 2n Batxillerat.
- Informació sobre cicles formatius.
- L'accés al món laboral.
- Presa de decisions.

2n BATXILLERAT:

- Visita UIB
- Visita de les diferents universitats

CICLES FORMATIUS:

Formació bàsica:

- Possibles itineraris formatius després de la iniciació professional.
- L'accés al món laboral.

Funcionarem a demanda dels tutors i de l'alumnat, ja que tenen l'assignatura de FOL

Material:

Documentació del Departament d'Orientació del centre a la web i moodle.

Duració:

Una hora setmanal de tutoria,

Observacions:

També estan previstes activitats d'orientació complementàries per l'alumnat amb dificultats de decisió:

- Entrevistes individuals de l'alumne/a amb les orientadores.
- Entrevistes individuals amb les famílies.
- Programa informatitzat Orientació balears, que inclou informació sobre itineraris educatius. Utilització de webs d'interès rellevant, a través del moodle.
- Visita a la UIB el dia de portes obertes.
- Xerrades sobre itineraris per professors de la UIB.
- Visita a l'IES Pau Casesnoves i CEPA Borja Moll per veure les instal·lacions dels cicles formatius.
- Visites a altres IES de la comarca
- Reunió amb els pares d'ESO per treballar les sortides acadèmiques i professionals. Explicar les novetats de la LOMQUE, si s'escau.
- Reunió amb els pares de primer de batxillerat i segon de batxillerat.

C)SUPPORT AL PLA D'ACCIÓ TUTORIAL.

OBJECTIUS

- Contribuir a la integració del alumnat en els grups classes i en el centre i fomentar la participació en la vida escolar i l'adequada relació i interacció i convivència entre els distints integrants de la Comunitat Educativa.
 - Contribuir a la personalització de l'educació, afavorint el desenvolupament integral de la persona en el marc d'una educació personalitzada.
 - Afavorir els processos de maduresa personal i desenvolupament integral dels i les alumnes.
 - Orientar en la vida i per a la vida, a partir d'un procés d' autoconeixement i autoestima i de la realitat del seu entorn.
 - Millorar el rendiment de treball escolar dels i les alumnes, i de la pràctica docent, preveure les dificultats d'aprenentatge i assumir-les si arriben.
- .Introduir les pràctiques restauratives a l'aula per millorar la convivència del grup.
(Aquest any aquest objectiu es treballarà a l'hora d'estudi assistit, a primer i segon d'ESO)
a tots els nivells. Es prioritzen 1er i 2n d'ESO.
- .Promoure i continuar implementant el programa de tutoria entre iguals. Aquest any les parelles seran de 1er i 3er d'ESO.
- Desenvolupar l'eix aprendre a conviure juntament amb la comissió de convivència.(veure document annex)

ACTUACIONS

- Actuacions que afavoreixin la pràctica docent de l'aula per part del professorat en quan a: continguts i objectius educatius; processos d'avaluació; aspectes organitzatius, metodològics i de materials curriculars; educació en valors matèries optatives.
 - Actuacions dirigides a guiar el programa d'activitats a realitzar en l'horari setmanal de tutoria.
 - Actuacions per atendre individualment als alumnes que més ho precisin.
 - Actuacions que permetin mantenir una comunicació fluïda amb les famílies.
- Amb el professorat

- Garantir el seguiment del procés d'ensenyament-aprenentatge per part de l'equip educatiu del grup per tal d'assegurar la coherència i unitat de la seva pràctica educativa.

Amb els pares i mares

- Desenvolupament de la comunicació amb els pares i mares de l'alumnat de l'institut per implicar-los en les activitats de suport a l'aprenentatge i orientació dels seus fills.

PROGRAMACIÓ DEL PAT.

1er ESO

PLA D'ACCIÓ TUTORIAL

Primera Avaluació

Objectius:

- Acollir l'alumnat i a famílies.
 - Afavorir la cohesió del grup. Aplicar de forma seqüenciada l'escala de provenció.
 - Donar a conèixer les normes de convivència i fomentar la participació al Centre.
 - Detectar alumnes amb necessitats de suport educatiu.
 - ..Treballar la inclusió i convivència del grup mitjançant les pràctiques restauratives.
 - . Fer un suport a tutoria i a demanda del tutor, s'oferirà el recolzament pertinent.
- Treballar amb les parelles de TEI per afavorir l'adaptació al centre

Segona Avaluació

Objectius:

- .Aplicar l'escala de provenció
 - Treballar la resolució positiva dels conflictes
 - Seguir de forma individualitzada del procés d'aprenentatge dels alumnes.
- Desenvolupar el programa d'HHSS
- .Fer un suport a tutoria i a demanda del tutor, s'oferirà el recolzament pertinent.

Tercera Avaluació

Objectius:

- Donar a conèixer el sistema educatiu.
- Aplicar l'escala de provenció
- . Fer un suport a tutoria I a demanda del tutor, s'oferirà el recolzament pertinent.
- . Desenvolupar el programa d'HHSS

2on ESO

PLA D'ACCIÓ TUTORIAL

Primera Avaluació

Objectius:

- Afavorir la creació del grup.
- Donar a conèixer les normes de convivència i fomentar la participació al Centre.
- Afavorir la convivència.
- Detectar d'alumnes amb necessitats de suport educatiu.

Segona Avaluació

Objectius:

- Treballar escala de provenció. Educació en valors (solidaritat, convivència, salut, gènere)
- Seguiment individualitzat del procés d'aprenentatge dels alumnes.

Tercera Avaluació

Objectius:

- Aprendre a ser persona.
- Donar a conèixer el sistema educatiu. Conèixer la diferència entre matemàtiques aplicades i acadèmiques. Conèixer les opcions i assignatures de 3er
- Seguiment individualitzat del procés d'aprenentatge dels alumnes.

3er ESO

PLA D'ACCIÓ TUTORIAL

Primera Avaluació

Objectius:

- Afavorir la creació del grup.
- Donar a conèixer les normes de convivència i fomentar la participació al Centre.
- . Tècniques de treball intel·lectual
- Detectar d'alumnes amb problemes d'aprenentatge, emocionals i socials.
- . Treballar escala de provenció (convivència)

Segona Avaluació

Objectius:

- Consolidar el grup classe.
- Educar en valors/ Prevenció drogodependències.
- Fomentar d'actituds no discriminatòries.
- Seguir de forma individualitzada el procés d'aprenentatge dels alumnes.

Tercera Avaluació

Objectius:

- Donar a conèixer l' optativitat present al sistema educatiu.
- Donar a conèixer les sortides al món laboral.
- Afavorir aprendre a pensar.

4rt ESO

PLA D'ACCIÓ TUTORIAL

Primera Avaluació

Objectius:

- Afavorir la creació del grup.
- Fomentar la participació al Centre i repassar les normes de convivència.
- Detectar d'alumnes amb problemes d'aprenentatge, emocionals i socials.
- Promoure la convivència i la resolució de conflictes.
- Educar en valors/salut,educació vial,gènere...

Segona Avaluació

Objectius:

- Consolidar del grup classe.
- Desenvolupar l'autoconeixement, autoestima i interessos.
- Orientar escolar i professionalment.
- Seguir de forma individualitzada el procés d'aprenentatge dels alumnes.

Tercera Avaluació

Objectius:

- Donar a conèixer els itineraris que ofereix el Sistema Educatiu.
- Facilitar la presa de decisions.
- Oferir informació del món sociolaboral.
- Seguir individualitzat del procés d'aprenentatge dels alumnes.

1er Batxillerat

PLA D'ACCIÓ TUTORIAL

Primera Avaluació

Objectius:

- Afavorir la creació del grup.
- Donar a conèixer les normes de convivència i fomentar la participació al Centre.
- Seguir de forma individualitzada del procés d'aprenentatge dels alumnes nese
- .Conèixer els nous alumnes arribats al centre
- .Segona Avaluació

Objectius:

- Afavorir un major coneixement de sí mateix i del seu entorn, així com potenciar la seva pròpia autonomia en la presa de decisions.
- Facilitar informació sobre els diferents estudis Orienta balears/webs interès.
- Seguir de forma individualitzada del procés d'aprenentatge dels alumnes nese.

Tercera Avaluació

Objectius:

- Facilitar la informació general sobre els itineraris oferts pel centre per al proper curs.
- Afavorir la presa de decisions.
- Seguir de forma individualitzada del procés d'aprenentatge dels alumnes.

2on BATXILLERAT

PLA D' ACCIÓ TUTORIAL

Primera Avaluació

Objectius:

- Afavorir la creació del grup.
- Fomentar la participació al Centre.
- Seguir individualitzadament del procés d'aprenentatge dels alumnes.

Segona Avaluació

Objectius:

- Seguir de forma individualitzada del procés d'aprenentatge dels alumnes.
- Facilitar informació sobre l'accés a la Universitat , Cicles Formatius i al món

laboral.**5. Aplicació del programa de mediació. Resolució de conflictes de forma constructiva i pacífica.**

Els continguts que es treballen són:

Tercera Avaluació

Objectius:

- Facilitar la presa de decisions.
- Oferir informació del món socio-laboral.
- Seguir individualitzadament del procés d'aprenentatge dels alumnes.
- Orientar de forma individualitzada a nivell acadèmic-professional.

ACTIVITATS EXTRAESCOLARS:

Es realitzaran sortides de tutoria durant el primer trimestre, en aquells grups que el tutor ho consideri adient, per tal de cohesionar el grup.

Es faran sortides a la UIB, jornada de portes obertes

AVALUACIÓ DEL PAT

OBJECTIUS:

1. Avaluar el treball realitzat segons la programació dissenyada per tal de saber si s'han aconseguit o no els objectius que s'havien proposat.
2. Analitzar el desenvolupament del Pla d'Acció Tutorial i les funcions d'orientació assignades al tutor, amb la finalitat de poder corregir els desajustaments observats i decidir el manteniment o canvi d'objectius, l'adequació de les activitats, la pertinència de les estratègies d'intervenció i els suports rebuts, la temporalització, els recursos, etc.
3. Optimitzar la programació de cara al proper curs.

TASQUES I ACTIVITATS.

- Concretar amb el DO els aspectes que seran avaluats, (funcions assignades, objectius programats, activitats realitzades, etc), i en quins moments es revisaran aquests aspectes, (després de cada bloc de programació, trimestralment, en finalitzar el curs, etc).
- Definir i/o elaborar i aplicar els instruments per a l'avaluació i l'autoavaluació.
- Analitzar i valorar els resultats.
- Elaborar un informe que s'adjuntarà a la memòria del DO.

TÈCNiques I ESTRATÈGIES A UTILITZAR.

- . Reunions setmanals de coordinació amb els tutors.
- . Qüestionaris dirigits als destinataris de les intervencions: alumnes, professors i pares.
- . Qüestionaris d'autoavaluació.
- . Intercanvis orals.
- . Contrast d'experiències.

. Anàlisi dels nivells de participació

PLA DE SUPORT

Es faran avaluacions psicopedagògiques a demanda dels equips educatius.

Entrevistes amb famílies i seguiment d'alumnes nese, juntament amb els tutors i els membres de l'equip de suport

Es faran coordinacions amb els distints professionals que intervenen amb actuacions dels alumnes de l'IES.

PLA D'ACCIÓ TUTORIAL. EIX APRENDRE A CONVIURE I APRENDRE A SER PERSONA.

El pla d'acció tutorial desenvolupa 5 eixos, al voltant dels quals s'articulen els objectius i continguts del PAT.

Uns eixos fonamentals és el de APRENDRE A CONVIURE I APRENDRE A SER PERSONA. Des del nostre IES per treball-los.

OBJECTIUS

Promoure el coneixement dels membres de cada grup, per tal de fer comunitat.

Dinamitzar la tutoria amb accions concretes que permetin dotar a l'alumne de recursos i habilitats per resoldre situacions conflictives de forma constructiva.

Aplicar l'escala de provenció per proveir a l'alumnat d'eines per la vida.

Connectar els nivell de tutoria de 1er i 3er d'ESO per fer un acompanyament positiu de l'adaptació a la vida del centre dels alumnes nouvinguts de 1er.

Posar en marxa un espai de gestió d'espais virtuals, on els alumnes de 4t fan de cibermentors.

Posar en marxa un servei de mediació entre iguals, per tal de resoldre les dificultats de forma pacífica,

tot arribant a acords.

Utilitzar les pràctiques restauratives com a mètode de dinamització de la tutoria, especialment els cercles de diàleg.

Col·laborar amb l'Ajuntament d'Inca, especialment amb la regidoria de Serveis Socials, per aplicar un taller de HHSS bàsiques a les tutories de primer.

Sensibilitzar a tota la comunitat educativa sobre l'assetjament escolar.

Aplicar de forma exhaustiva el protocol d'assetjament, quan les mesures de provenció no han donat resultat.

CONTINGUTS

1.-Escala de provenció. S'aplica a tots els nivells de l'IES, per crear comunitat.

Els continguts d'aquesta escala són:

PRESENTACIÓ

CONEIXEMENT

AFIRMACIÓ

CONFIANÇA

COMUNICACIÓ

COOPERACIÓ

DISTENSIÓ

RELAXACIÓ

Aquest continguts es treballen a tots els nivells, fent una especial atenció i prioritant blocs de continguts segons les necessitats dels grups.

2. Difusió de com funciona el cercle de maltractament i de la col·laboració necessària de tota la comunitat educativa per fer prevenció i actuacions ràpides.

3. Aplicació del programa de HHSS a 1r d'ESO.

Els continguts treballats són:

Comunicació i habilitats socials de primer ordre.

Autoestima i resiliència.

Maneig de conflictes i negociació

Tècnica de rebuig de proposicions.

La meua presència a internet. Com em presento i com em comunic.

El proper curs volen donar continuïtat al taller a segon treballant la competència social (competència cognitiva, social i moral).

4. Aplicació del programa de Tutoria entre iguals. Acompanyament dels alumnes de 1er.

Els continguts que es treballen són:

1. Escolta activa.

2. Comunicació assertiva.

3. Empatia.

4. Col·laboració

5. Aplicació del programa de mediació. Resolució de conflictes de forma constructiva i pacífica.

Els continguts que es treballen són:

1. El conflicte.
2. La escolta.
3. La comunicació.
4. La mediació.
5. La cibermediació

3. LA METODOLOGIA

La metodologia aplicada per desenvolupar els continguts són les pràctiques restauratives.

Feim cercles de diàlegs. El alumnes en cercle parlen de diferents aspectes per tal de conèixer-se més i millor. La freqüència dels cercles és 15 o a demanda segons les necessitats dels grups.

El primer trimestre del curs, es treballa molt la cohesió del grup i es fan quan no hi ha activitats obligatòries de tutoria.

4. TEMPORALITZACIÓ.

CERCLES RESTAURATIUS

El primer trimestre de curs cada nivell treballa l'escala de provenció fent cercles.

A partir del segon trimestre es fan cercles sobretot a primer i segon d'ESO, FB I.

Es fan cercles a demanda dels tutors en els altres nivells o quan el tutor ho considera adient.

PARELLES DE TEI.

Tercer trimestre del curs, selecció dels alumnes més prosocials per part dels tutors de 2n d'ESO.

Formació dels alumnes que el curs vinent seran tutors dels alumnes nouvinguts de 1er d'ESO.

Recollida d'informació dels alumnes facilitada pels tutors de les escoles, per detectar els nins amb més necessitats d'acompanyament en l'adaptació a l'IES.

Primer, segon i tercer trimestre dels cursos.

Les parelles de TEI es reuneixen cada setmana per berenar i parlar.

Cada tutor de TEI es coordina quinzenalment amb les parelles a les quals fa seguiment.

Els tutors de TEI es coordinen dues vegades per trimestre per fer un seguiment del seguiment de les seves parelles.

Una vegada al trimestre es fan reunions conjuntes dels cursos de primer i tercer per fer activitats de cooperació i berenar plegats. A final de curs una sortida de totes les parelles de TEI (uns 70 alumnes).

ALUMNES MEDIADORS.

Primer trimestre, difusió del servei de mediació a tota la comunitat educativa. Repartició de tríptics i visionat del vídeo de convivència.

Primer, segon i tercer trimestre. Fer mediacions a demanda.

Tercer trimestre participació dels alumnes mediadors a les jornades de mediadors organitzades per convivèxit.

Formació dels nous mediadors.

ALUMNES CIBERMENTORS

Primer Trimestre formació d'alumnes mediadors en espais virtuals. Posada en marxa de les cibermentories. Formació per part de Maria José Monzo de IB Jove.

Trobada de cibermentors a la Victòria a Alcúdia, dies 18 i 19 d'octubre.

5.RECURSOS.

Personals: Tutors, professors de la comissió de convivència, caps d'estudis, orientadores, alumnes tutors, alumnes mediadors, alumnes cibermentors.

Materials:

Dossiers tutoria, canó, ordinador, guies...

6. AVALUACIÓ

Questionari d'avaluació.

6.1.2- Plans per a la revisió, seguiment o modificació dels projectes institucionals (si escau).

6.1.2.1- Projecte educatiu del centre (PEC).

Aquest projecte està revisat i actualitzat des del curs 2016-2017. Està aprovat per claustre, CCP (a la qual es van demanar aportacions) i Consell escolar.

6.1.2.2- Concreció curricular.

La concreció curricular està revisada, adaptada a normativa i aprovada per CCP . Veure ANNEX 1.

6.1.2.3- Reglament d'organització i funcionament de centre (ROF).

El ROF està actualitzat i aprovat des del curs 2015-2016. S'hi introduiran les novetats d'aquest curs respecte al sistema d'amonestacions i faltes d'assistència i, també, el tractament de l'absentisme escolar que ens ve determinat per normativa. Respecte a aquestes novetats, ja han estat comunicades a les famílies i als alumnes via reunions informatives de principi de curs, tutors i agendes escolars. S'hi afegirà durant el curs tot el que fa referència a les novetats del programa GESTIB d'amonestacions i sancions. Novetats del carnet per punts. També el nou protocol per a l'absentisme escolar i tot el que vagi sorgint i aprovant al llarg del curs 2018-2019.

Durant aquest curs es revisarà a fons aquest document.

6.1.2.4- Pla de convivència.

El pla de convivència està revisat i aprovat des del curs 2014-2015. El curs 2015-2016 hi afegirem un protocol de prevenció de bulliying que va elaborar la comissió de convivència del centre; també es va aprovar. Els cursos passats hi incorporarem el **Programa de tutoria entre iguals** i el de **Mediació entre iguals**. Durant aquest curs hi afegirem el de **Cibermentors**.

6.1.2.5- Projecte Lingüístic.

Aquest projecte lingüístic va ser revisat i actualitzat el 30 de juny de 2015. S'hi va afegir la modificació, aprovada per claustre i CCP, d'impartir ensenyaments de matèries no lingüístiques (per al curs 2018-2019 no impartim Física i Química 4^t ESO) en anglès. Pel que fa a les nacionalitats

existents al nostre centre, ja que es tracta d'una realitat canviant anualment, s'ha fet la modificació pertinent i, també, s'hi ha afegit la titulació d'anglès que tenen els professors que imparteixen aquestes matèries no lingüístiques.

6.1.2.6- Pla d'acció tutorial.

S'ha anat canviant el pla d'acció tutorial al llarg dels dos darrers cursos a tots els nivells. Durant el present curs ja es posarà en funcionament a tota l'ESO i a Batxillerat i cicles. (Veure pla anual del departament d'orientació 6.1.1.4)

6.1.2.7- Pla d'emergència i evacuació.

Dia 10 d'octubre de 2016 ens van recepcionar l'obra que s'ha duit a terme al nostre centre, consistent en la construcció d'una escala d'emergència i un ascensor al bloc A. Aquest mateix dia, la direcció del centre va remetre una carta al gerent de l'IBISEC amb tres peticions molt concretes: construcció d'una escala i un ascensor al bloc B, instal·lació immediata de detectors de fum al bloc B i, també, elaboració d'un nou pla d'autoprotecció del centre. Des de l'equip directiu entenem que hem de rebre assessorament en l'elaboració del nou pla d'evacuació, perquè la realitat que ara tenim és diferent. Aquest escrit es va remetre també a tots els membres del Consell Escolar del centre i es va posar en coneixement de tot el claustre.

Volem deixar constància en aquesta PGA que el nostre centre té un bloc sencer, el bloc B, que no disposa de sortida d'emergència i que, en cas d'un sinistre, tots els alumnes d'aquesta part de l'edifici haurien d'evacuar-lo per l'única escala central que hi ha. Entenem que, segons on es produís, resultaria del tot impossible sortir. Tampoc no ens han instal·lat detectors de fum al Bloc B. Tota aquesta informació ja s'ha fet arribar als responsables de l'IBISEC en reiterades ocasions (s'ha enviat una primera carta al gerent de l'IBISEC amb registre de sortida de 25 de setembre de 2017).

També volem que consti que durant el mes de juliol de 2018 es va signar la licitació de l'obra del BLOC C. Després de moltes peticions reiterades, aquesta construcció es farà realitat. A dia d'avui, 2 d'octubre de 2018 les obres fa dos mesos que han iniciat i segueixen el seu curs amb normalitat. Aquest nou edifici constarà, entre d'altres, amb 13 aules, banys, escales d'emergència i ascensor. La seva utilitat anirà destinada al departament de comerç i de dibuix del centre. Aquesta obra té un any de termini d'execució. En principi, per al proper curs, aquest edifici entrarà en funcionament. Suposa una inversió important de les partides de la Conselleria d'Educació: més de dos milions d'euros.

Per tant, a partir de la nova construcció d'aquest edifici, esperam rebre en la major brevetat possible un nou pla d'emergència i evacuació del centre, perquè entenem que és responsabilitat dels tècnics la seva elaboració.

ANNEXOS

ANNEX 1. Concreció curricular i programacions didàctiques dels departaments.

Cadascun dels departaments didàctics ha elaborat la seva programació didàctica segons els criteris acordats. Els departaments didàctics han aprovat en sessió de reunió de departament les seves respectives programacions per a cadascun dels nivells en els quals s'hi imparteix la seva matèria. També s'ha duit a terme una revisió dels criteris d'avaluació i qualificació de cada departament didàctic que estan actualitzats.

Les programacions didàctiques de tots els departaments del centre estan penjades a General (intranet centre) i els criteris de qualificació i avaluació de cada departament s'han fet públics a la plana web del centre.

Respecte a la concreció curricular per al curs 2018-2019, és la següent:

ESO CURS 2018-2019

1r ESO	2n ESO	3r ESO	4t ESO		
<ul style="list-style-type: none"> • Biologia i Geologia. • Geografia i Història. • Llengua Castellana i Literatura. • Matemàtiques. • Anglès. 	<ul style="list-style-type: none"> • Física i Química • Geografia i Història • Llengua Castellana i Literatura • Matemàtiques • Anglès • Tecnologia (català, anglès) • 	<ul style="list-style-type: none"> • Biologia. • Física i Química. • Geografia i Història • Llengua Castellana i Literatura. • Anglès • Matemàtiques • - Acadèmiques • - Aplicades • Tecnologia (català, anglès) 	<ul style="list-style-type: none"> • Geografia i Història. • Llengua Castellana i Literatura. • Anglès • <table border="1"> <tr> <td> <ul style="list-style-type: none"> • Matemàtiques Acadèmiques • Dues de les següents: • - Biologia i Geologia • - Física i Química • - Economia • - Llatí </td> <td> <ul style="list-style-type: none"> • Matemàtiques Aplicades • - Iniciació a l'Activitat Empresarial • Una de les següents: • - Ciències Aplicades a FP • - Tecnologia </td> </tr> </table>	<ul style="list-style-type: none"> • Matemàtiques Acadèmiques • Dues de les següents: • - Biologia i Geologia • - Física i Química • - Economia • - Llatí 	<ul style="list-style-type: none"> • Matemàtiques Aplicades • - Iniciació a l'Activitat Empresarial • Una de les següents: • - Ciències Aplicades a FP • - Tecnologia
<ul style="list-style-type: none"> • Matemàtiques Acadèmiques • Dues de les següents: • - Biologia i Geologia • - Física i Química • - Economia • - Llatí 	<ul style="list-style-type: none"> • Matemàtiques Aplicades • - Iniciació a l'Activitat Empresarial • Una de les següents: • - Ciències Aplicades a FP • - Tecnologia 				
<ul style="list-style-type: none"> • Educació Física • Religió o Valors Ètics 	<ul style="list-style-type: none"> • Educació Física • Religió o Valors Ètics 	<ul style="list-style-type: none"> • Educació Física • Religió o Valors Ètics. 	<ul style="list-style-type: none"> • Educació Física • Religió o Valors Ètics. 		
<ul style="list-style-type: none"> • Educació Plàstica i Audiovisual I • Música I (Català, anglès) • • • • 	<ul style="list-style-type: none"> • Una de les següents: • Francès • Alemany • Educació plàstica i audiovisual II • Música II • • 	<ul style="list-style-type: none"> • Una de les següents: • Educació Plàstica i Visual • Iniciació a l'Activitat Empresarial • Música • Alemany • Francès 	<ul style="list-style-type: none"> • Una de les següents: • Arts Escèniques i Dansa • Educació Plàstica i Visual • Alemany • Francès • Tecnologia de la Informació i Comunicació (TIC) • Tecnologia • 		
<ul style="list-style-type: none"> • Llengua Catalana i Literatura 	<ul style="list-style-type: none"> • Llengua Catalana i Literatura 	<ul style="list-style-type: none"> • Llengua Catalana i Literatura 	<ul style="list-style-type: none"> • Llengua Catalana i Literatura 		
<ul style="list-style-type: none"> • Tutoria • Estudi 	<ul style="list-style-type: none"> • Tutoria • Estudi 	<ul style="list-style-type: none"> • Tutoria • 	<ul style="list-style-type: none"> • Tutoria 		
<ul style="list-style-type: none"> • Total: 30 h 	<ul style="list-style-type: none"> • Total: 30 h 	<ul style="list-style-type: none"> • Total: 30 h 	<ul style="list-style-type: none"> • Total: 30 h 		

PRIMER BATXILLERAT CURS 2018-2019

	ARTS	CIÈNCIES	HUMANITATS	SOCIALS
• Troncals generals	<ul style="list-style-type: none"> Llengua Castellana Llengua Estrangera: Anglès Filosofia Fonam. Art I 	<ul style="list-style-type: none"> Llengua Castellana Llengua Estrangera : Anglès Filosofia Matemàtiques 	<ul style="list-style-type: none"> Llengua Castellana Llengua Estrangera: Anglès Filosofia Llatí 	<ul style="list-style-type: none"> Llengua Castellana Llengua Estrangera: Anglès Filosofia Matemàtiques Aplicades a les Ciències Socials
• Troncals d'opció	• Cultura Audiovisual I	<ul style="list-style-type: none"> Física i química 	• Història del Món Contemporani	• Història del Món Contemporani
	<ul style="list-style-type: none"> Història del Món Contemporani /Literatura Universal 	<ul style="list-style-type: none"> Biologia i Geologia / Dibuix Tècnic I 	• Grec I / Economia	• Economia
• Específiques	• Educació Física	• Educació Física	• Educació Física	• Educació Física
	<ul style="list-style-type: none"> Dibuix Artístic I/ Llenguatge i Pràctica Musical 	<ul style="list-style-type: none"> Tecnologia Industrial I Cultura Científica Anatomia Aplicada 	<ul style="list-style-type: none"> Cultura Científica Literatura Universal. 	<ul style="list-style-type: none"> Cultura Científica Literatura Universal.
	<ul style="list-style-type: none"> Dibuix Tècnic/Volum Anàlisi musical/ Alemanys I / Francès I/ Religió / Cultura Científica/ TIC 	<ul style="list-style-type: none"> Alemanys I Francès I TIC I Cultura Audiovisual I Religió 	<ul style="list-style-type: none"> Alemanys I Francès TIC I Economia Cultura Audiovisual I Religió 	<ul style="list-style-type: none"> Alemanys I Francès I TIC I Cultura Audiovisual I Religió
• Assignatures de lliure configuració	• Llengua Catalana I	• Llengua Catalana I	• Llengua Catalana I	• Llengua Catalana I
• Tutoria	• Tutoria	• Tutoria	• Tutoria	• Tutoria
• Total hores	• 32h	• 32h	• 32h	• 32h

SEGON BATXILLERAT CURS 2018-2019

	ARTS	CIÈNCIES	HUMANITATS	SOCIALS
• Troncals generals	<ul style="list-style-type: none"> Llengua Castellana Llengua Estrangera: Anglès Història d'Espanya Fonaments de l'Art II 	<ul style="list-style-type: none"> Llengua Castellana Llengua Estrangera : Anglès Història d'Espanya Matemàtiques II 	<ul style="list-style-type: none"> Llengua Castellana Llengua Estrangera : Anglès Història d'Espanya Llatí II 	<ul style="list-style-type: none"> Llengua Castellana Llengua Estrangera : Anglès Història d'Espanya Matemàtiques Aplicades a les Ciències Socials II
• Troncals d'opció	• Cultura Audiovisual II	<ul style="list-style-type: none"> Química/ Dibuix Tècnic II . 	• Història de l'Art	• Economia d'Empresa
	<ul style="list-style-type: none"> Disseny / Arts Escèniques . 	• Biologia / Física	<ul style="list-style-type: none"> Grec II / Geografia . 	• Geografia
• Específiques	<ul style="list-style-type: none"> Dibuix Artístic II/ Història de la Música 	<ul style="list-style-type: none"> Ciències Terra Alemanys II Francès II TIC II Psicologia Cultura Audiovisual II 	<ul style="list-style-type: none"> Alemanys II Francès II TIC II Psicologia Cultura Audiovisual II . 	<ul style="list-style-type: none"> Alemanys II Francès II TIC II Psicologia Fonaments d'Administració i Gestió Cultura Audiovisual II
	<ul style="list-style-type: none"> Tècniques d'Expressió Gràficoplàstiques Anàlisi Musical II Dibuix Tècnic II Alemanys II Francès II Història de la Filosofia 	• Història Filosofia	• Història Filosofia	• Història Filosofia
• Assignatures de lliure configuració	• Llengua Catalana II	• Llengua Catalana II	• Llengua Catalana II	• Llengua Catalana II
	• Tutoria	• Tutoria	• Tutoria	• Tutoria
• Total hores	• 32h	• 32h	• 32h	• 32h

ANNEX 2. Pla de formació del professorat

Tal com estableix la normativa, la directora o, per delegació, el cap d'estudis és el coordinador i responsable al CEP. Les coordinadores de formació són Antonia Motos Moens i Maria Magdalena Coll Juan.

FORMACIÓ EXTERNA.

Es va aprovar per claustre i per CCP, durant el mes de juny de 2018, que es duria a terme un **curs de formació que ens permetés Millorar la nostra competència digital**. Es va elaborar la proposta, amb els corresponents objectius, que pretenien treballar, per una banda, l'esmentada millora i, per l'altra, el treball per projectes. Al claustre inicial de setembre de 2018 es va posar en coneixement de tot el professorat i es va iniciar el procés d'inscripció. Per poder dur a terme aquests tipus de formació hi ha d'haver, com a mínim, un 30% del professorat del claustre interessat i, com que en el nostre cas s'ha complert aquest requisit, l'hem posada en marxa. Ja s'ha elaborat el calendari amb el coordinador del CEP, Joan Mas.

1. DADES GENERALS

Títol del programa de formació	Explorant Google Suite for Education		
Línia estratègica de referència	TIC i Competència Digital		
Modalitat Formativa	Formació en Centre	Durada	20h
Centre/s participants	IES Berenguer d'Anoia		

Director/a del centre sol·licitant	Maria Magdalena Coll Juan		
Telèfon del centre	971501812	Adreça electrònica	iesberenguerdanoia@educaib.eu
Coordinador/a de la formació	A.I.Motos Moens	Telèfon	678431381

2. JUSTIFICACIÓ DE LA FORMACIÓ *(Només per a FeC i FiC)*

Origen de la necessitat, fets rellevants, capacitat de produir millores...
<p>Gran part del professorat de l'institut està interessat en aprendre a emprar mitjans digitals a l'aula per desenvolupar la competència digital dels nostres alumnes i és per aquesta raó, que vàrem fer una formació en centre el curs 2017-2018 on ens vàrem introduir en les noves tecnologies per poder proposar aplicacions didàctiques amb suport tecnològic a l'aula.</p> <p>Com a part d'aquesta formació, vàrem conèixer les possibilitats didàctiques i comunicatives del Google for Education, però no les vàrem poder explorar per manca de temps. Va sortir la necessitat, doncs, de fer un curs de continuació al primer on el professorat del nostre centre pogués conèixer les eines digitals de Google, no només per utilitzar a les classes, sinó també com a eina de treball i comunicació dins el claustre de professors.</p> <p>El domini de Google for Education ja el tenim concedit al nostre centre i el farem servir el curs escolar vinent. El fet de poder fer un curs introductori sobre el seu ús i les seves eines didàctiques, ens ajudaria enormement a l'hora d'aprofitar-ho i fer-ne un bon ús.</p>

3. OBJECTIUS

Objectius concrets, avaluables i assolibles que es pretenen assolir amb el programa formatiu	
1	Dominar les eines bàsiques de Google for Education com el Google Drive, Calendar, Gmail, etc. per afavorir la comunicació entre els professors i la realització de feina conjunta a nivell de CCP, tutoria, comissions i departaments.
2	Saber utilitzar les eines didàctiques de Google for Education, com per exemple Google Forms, Google Classroom, Google Sites, Photos, Hangouts, etc. i explorar les possibilitats de canvi metodològic que ens ofereixen.
3	Emprar, adaptar, produir, compartir, comunicar i divulgar materials didàctics, processos, continguts educatius i informació sobre projectes Erasmus + , mitjançant eines i suports tecnològics, com el disseny de pàgines web o blocs.
4	Aplicar a l'aula noves estratègies didàctiques creatives i innovadores que aprofitin recursos i aplicacions digitals com ara l'aprenentatge basat en projectes, el desenvolupament de projectes col·laboratius o la classe invertida entre d'altres.
5	

4. CONTINGUTS PRINCIPALS

Principals elements de continguts que es treballaran a la formació
<ul style="list-style-type: none"> • Ús de Google Drive, Gmail, Google Calendar com a eines de treball i de comunicació al claustre de professors. • La creació de pàgines web a través de Google Sites i la seva aplicació a l'aula, així com també per fer difusió de programes internacionals Erasmus +. • Confecció de qüestionaris autocorregibles mitjançant Google Forms que facilitin l'avaluació dels alumnes. • L'entorn de formació a distància Google Classroom com a complement de les classes presencials. • Altres eines digitals de Google.

5. ORGANITZACIÓ DE LES SESSIONS

CALENDARI	HORARI	TIPUS D'ACTIVITAT FORMATIVA	LLOC	RECURSOS
3 oct	3h	Eines bàsiques de Google: Drive, Calendar, Gmail	IES Berenguer	Ponent i pràctica
10 oct	3 h	Google Sites	IES Berenguer	Ponent i pràctica
17 oct	3h	Google Classroom	IES Berenguer	Ponent i pràctica
24 oct	3h	Google Forms i altres eines	IES Berenguer	Ponent i pràctica
7-8 nov	4h	Confecció unitat didàctica	IES Berenguer	
29 nov	2.5 h	Posada en comú i avaluació	IES Berenguer	
	1.5h	Treball no presencial		

6. PROPOSTES DE TRANSFERÈNCIA

Experimentació prevista dins les aules i/o dins el centre.

Es proposarà, de manera consensuada, l'elaboració individual o col·lectiva d'un projecte, la posada en marxa d'una experiència didàctica o la concreció d'una proposta d'aplicació contextualitzats segons la realitat educativa dels participants i del centre amb els quals donar cos i coherència a les diferents dinàmiques, propostes metodològiques i activitats que s'han anat desenvolupant al llarg de la formació en haver experimentat amb les eines, entorns, aplicacions i processos.

Es farà una presentació final presencial de cada aplicació, projecte o experiència i es compartirà de forma virtual amb la resta del grup i amb la comunitat educativa.

Es farà servir Google Sites per difondre les activitats realitzades dins el marc del Programa europeu Erasmus + que ens han concedit.

Transferència a l'alumnat

- Aplicació d'una , o més, experiència didàctica amb TIC a l'aula.
- Creació d'usuaris Google pels nostres alumnes per què puguin fer servir Google for Education.

7. CRITERIS I PROCEDIMENTS D'AVUACIÓ

Criteris d'avaluació específics del programa formatiu
<ul style="list-style-type: none"> • Es valorarà la presentació de cada aplicació, experiència, projecte didàctic que obligatòriament s'exposarà presencialment i es compartirà de forma virtual amb la resta del grup i amb la comunitat educativa. • A la fase reflexiva i productiva, es tindrà en compte la participació activa, la col·laboració i les aportacions individuals.
Criteris d'avaluació generals
<p>Per als participants a les activitats formatives en les quals hi hagi una fase presencial, serà condició necessària per al reconeixement, la participació continuada i activa amb assistència obligatòria al 85% d'aquesta fase presencial. En el cas de tenir una fase en línia no presencial, serà condició necessària l'avaluació positiva a totes les activitats obligatòries.</p>

També tenim prevista una formació dins el programa DINAMICAT

1. DADES GENERALS

Títol del programa de formació	Foment de la Normalització i Dinamització del Català a l'IES Berenguer d'Anoia		
Línia estratègica de referència	Millora de les Competències Lingüístiques (Línia 5)		
Modalitat Formativa	FeC de normalització lingüística	Durada	8h
Centre/s participants	IES Berenguer d'Anoia		

Director/a del centre sol·licitant	Maria Magdalena Coll Juan		
Telèfon del centre	971501812	Adreça electrònica	iesberenguerdanoia@educaib.eu
Coordinador/a de la formació	Eulàlia Francisca Ferriol Quetglas	Telèfon	636283845

2. JUSTIFICACIÓ DE LA FORMACIÓ *(Només per a FeC i FiC)*

Origen de la necessitat, fets rellevants, capacitat de produir millores...
<p>Fa dos cursos acadèmics el claustre va constatar mancances significatives en comprensió i expressió escrita i oral a totes les matèries. Aquesta necessitat es va veure reflectida en la petició d'una formació en Centre per millorar la comprensió escrita dels nostres alumnes, però malauradament no es va poder dur a terme per manca d'inscripcions.</p> <p>Per al proper curs, encetarem un pla de lectura que té com objectiu millorar aquestes mancances del</p>

nostre alumnat. La figura d'un dinamitzador ajudaria a posar en pràctica activitats relacionades amb la lectura, escriptura i expressió oral.

3. OBJECTIUS

Objectius concrets, avaluables i assolibles que es pretenen assolir amb el programa formatiu

1	Promocionar activitats escolars complementàries en llengua catalana, tant a l'aula com al pati.
2	Dinamitzar el pla lector a partir d'activitats diverses, com per exemple un club de lectura, visites d'autors, biblioteca d'aula, etc.
3	Introduir estratègies metodològiques i recursos per treballar la competència comunicativa de totes les àrees.
4	Fomentar l'ús de la llengua catalana a través del joc.
5	Treballar les habilitats lingüístiques de forma integrada.

4. CONTINGUTS PRINCIPALS

Principals elements de continguts que es treballaran a la formació

- Estratègies de comunicació escrita i oral (escoltar, parlar, llegir i escriure)
- Jocs en línia en llengua catalana.
- Dinamització de patis a partir de jocs tradicionals en llengua catalana.
- Desenvolupar activitats que reforcin el pla lector.
- Recursos metodològics per treballar la competència comunicativa tant a l'aula com a la biblioteca escolar.

5. ORGANITZACIÓ DE LES SESSIONS

CALENDARI	HORARI	TIPUS D'ACTIVITAT FORMATIVA	LLOC	RECURSOS
5 nov	2h	Recursos metodològics	IES Berenguer	Ponent
10 nov	3h	Elaboració d'activitats de dinamització de la llengua catalana a les diferents àrees.	IES Berenguer	
4 abril	3h	Posada en comú i avaluació	IES Berenguer	

6. PROPOSTES DE TRANSFERÈNCIA

Experimentació prevista dins les aules i/o dins el centre.

- Dur a terme activitats de millora de comprensió i expressió oral i escrita en llengua catalana a l'aula a les diferents matèries.
- Posar en pràctica distintes dinàmiques que ajudin a dinamitzar l'ús de la llengua catalana ala

patís amb ajuda de la figura del dinamitzador.

Transferència a l'alumnat

- Aplicació de les propostes de dinamització elaborades
- Planificació i implementació al centre/aula/biblioteca dels projectes de millora.

7. CRITERIS I PROCEDIMENTS D'AVUACIÓ

Criteris d'avaluació específics del programa formatiu

- S'avaluarà l'aplicació de les propostes de dinamització per part dels alumnes i professorat implicat, reflexió que es veurà reflectida a la memòria final del curs.

Criteris d'avaluació generals

Per als participants a les activitats formatives en les quals hi hagi una fase presencial, serà condició necessària per al reconeixement, la participació continuada i activa amb assistència obligatòria al 85% d'aquesta fase presencial. En el cas de tenir una fase en línia no presencial, serà condició necessària l'avaluació positiva a totes les activitats obligatòries.

Màster del professorat. Hi ha professors del centre que s'han inscrit en aquest procés de tutorització, tant a la UNED com a la UIB, de distints departaments didàctics. També del màster de pedagogia i psicologia. Tenim per al present curs 2018-2019 vuit professors del centre disposats a tutoritzar alumnes del màster del professorat. Comptam, també, amb dos alumnes del grau de Pedagogia que són tutoritzats per l'orientadora del centre Margalida Navarro Alorda.

FORMACIÓ INTERNA.

Es va dur a terme una sessió de **formació per professorat nouvingut** (7 de setembre). Durant aquesta sessió, es va presentar l'equip directiu i es van explicar les principals línies de funcionament de centre. Se'ls va fer entrega d'un dossier explicatiu. Posteriorment, es van programar, dins horari del mes de setembre elaborat per l'equip directiu, sessions d'acolliment del professorat nouvingut en els seus respectius departaments didàctics.

Primers auxilis (2 octubre). A càrrec de la infermera del centre, substituïda de Tolo Villalonga, Maria Corró. Vam oferir aquesta formació com a voluntària per a tots els professors del claustre. Vam convidar-la perquè ens explicàs com actuar en cas de cardiopaties i també en cas de diabetes. Tenim dos alumnes afectats de cardiopatia, un d'ells amb cardiopatia greu, i ens va fer una sessió molt pràctica de com utilitzar un desfibril·lador i de com actuar. Ja hem col·locat un

aparell a la sala de professors, propietat de la família d'un d'aquests dos alumnes, per si el necessitàssim. Tenim un alumne amb diabetes a primer d'ESO que requereix atenció

Google Drive. S'han ofert dues sessions al claustre. Nivell I i Nivell II per tal que cadascú, en funció dels seus coneixements, pugui fer una sessió o una altra, o les dues.

ANNEX 3. Programació de serveis i d'activitats complementàries i extraescolars

SORTIDES EXTRAESCOLARS
Curs 2018-2019

DEPARTAMENT: BIOLOGIA I GEOLOGIA		
SORTIDA		
CURSOS	ACTIVITAT	DATES
1r ESO	Comuna de Biniamar-Serra de Tramuntana	2n trimestre
3r ESO	Mediterrània-platges de Muro	2n trimestre
4t ESO	Visita a les dunes des Comú	2n trimestre
1r BT	Botànica a través de l'olfacte. Anatomia aplicada	2n trimestre

DEPARTAMENT: CLÀSSIQUES		
SORTIDA		
CURSOS	ACTIVITAT	DATES
	Festival Europeu Juvenil de Teatre Grecollatí	5, 6 o 8 de febrer
4t ESO i 1r BT Proposta als alumnes de 1r ESO	Jornades de Cultura Clàssica. Maremagnum	11, 12, 13, 14 abril
	Lectura continuada	Festa de Sant Jordi
4t ESO 1r i 2n BT	Acampada a S'Arenalet d'Aubarca	Entre 10 i 18 de juny

DEPARTAMENT: COMERÇ		
SORTIDA		
CURSOS	ACTIVITAT	DATES
	Viatge a alguna fira o congrés d'interès a Madrid.	Entre primer i segon trimestre

DEPARTAMENT: DIBUIX		
SORTIDA		
CURSOS	ACTIVITAT	DATES

2n BT	Visita Escola de Disseny i Caixaforum	2 octubre 2018
1r BT	Visita Escola de Disseny i Caixaforum	26 octubre 2018
2A BT	Visita IB3	15 gener 2019
2B BT	Visita IB3	22 gener 2019
2n BT	Viatge de 2 dies a Madrid: Museus: del Prado, Thyssen, Reina Sofía, Sorolla, ABC Ilustración	21 i 22 de febrer 2019

DEPARTAMENT: EDUCACIÓ FÍSICA

SORTIDA

CURSOS	ACTIVITAT	DATES
1C 1D BT	Font des Noguer	18 octubre
1E 1F BT	Castell del Rei (Pollença)	26 octubre
1A 1B BT	Barranc de Biniaraix	8 novembre
1r ESO	Senderisme Serra de Tramuntana	Entre 1 i 15 de novembre
1r i 2n ESO	Trobada esportiva a Sant Ferran (Palma)	31 de maig
2n ESO	Serral de les Monges	Abril
3r ESO	Senderisme	2n trimestre
	Orientació a la Comuna de Lloret	Abril
4t ESO	Sortida al medi natural	A concretar
1r BT	Senderisme	Entre els dies 15 i 28 de febrer

DEPARTAMENT: FILOSOFIA

SORTIDA

CURSOS	ACTIVITAT	DATES
	Lectura continuada	Festa de Sant Jordi
1r BT	Jornades: <i>Inca pensa</i>	Maig
1r BT	Sortides voltants del centre	Pendent de confirmació
Alumnes de Psicologia	Visita Hospital Psiquiàtric	Pendent de confirmació

DEPARTAMENT: FÍSICA I QUÍMICA

SORTIDA

CURSOS	ACTIVITAT	DATES
4t ESO	DEMOLAB	19 octubre

B1C	DEMOLAB	26 octubre
4t ESO	DEMOLAB	11 novembre
2n ESO	TIRME	28, 29, gener
2n ESO	TIRME	4 febrer
B1D	DEMOLAB	25 feb

DEPARTAMENT: GEOGRAFIA I HISTÒRIA

SORTIDA

CURSOS	ACTIVITAT	DATES
3r ESO	Parlament	Per confirmar
1r ESO	VIU LA CULTURA: Imperium limes (activitat al centre)	Final 3r trimestre
2n ESO	VIU LA CULTURA: Porta murada (activitat al centre)	Final 1r trimestre
4t ESO	VIU LA CULTURA: Engranatges (activitat al centre)	Final 1r trimestre

DEPARTAMENT: LLENGUA I LITERATURA CATALANA

SORTIDA

CURSOS	ACTIVITAT	DATES
1r BT	Gimcana a Inca o altres ciutats	
	Poeta del mes	Un pic al mes
1r i 2n ESO	Parlam català : Intercanvi amb un centre del territori de parla catalana. Centre de Catalunya Nord.	Març
1r i 2n ESO	Participació al Concurs de Narració i Glosa de l'Ajuntament d'Inca.	
1r ESO	Visita Museu de les Rondalles, Manacor.	
PALIC	Mercats de Sineu i Inca.	
	Palma, recorregut cultural.	

DEPARTAMENT: LENGUA CASTELLANA

SORTIDA

CURSOS	ACTIVITAT	DATES
---------------	------------------	--------------

1r ESO	Taller de poesia, concursó: <i>Llegir per créixer</i>	
	Visita a la biblioteca	
2n ESO	Taller de poesia, concursó: <i>Llegir per créixer</i>	
	Visita al Archivo histórico de Palma	
3r ESO	Viista a un periódico	
	Taller histórico-teatral.	
4t ESO	Rutas literarias, artísticas y científicas.	
1r BT	Festival Europeu Juvenil de Teatre Grecollatí	5, 6 o 8 de febrer
	Club de lectura: <i>Paradero desconocido</i>	22 de novembre
	Club de lectura	28 de març
	Club de lectura	2 de maig

DEPARTAMENT: LLENGÜES EXTRANGERES

SORTIDA

CURSOS	ACTIVITAT	DATES
1r ESO	Teatre Creepy	29 octubre
4t ESO	Gimcana cultural a Palma	14 i 16 de novembre
2n i 3r ESO	Gimcana cultural en anglés a Palma	2n trimestre
1r BT	Cinema en anglès. (Pels que no van de viatge d'estudis)	1a setmana d'abril
3r ESO	Venda de coques en benefici el viatge de Projecte Internacional a Dinamarca	Cada divendres en el temps de l'esplai

DEPARTAMENT: MATEMÀTIQUES

SORTIDA

CURSOS	ACTIVITAT	DATES
3r, 4t d'ESO 1r i 2n de BT	Proves Cangur	21 març

DEPARTAMENT: MÚSICA

SORTIDA

CURSOS	ACTIVITAT	DATES
1r i 2n de BT	Assaig general de l'Orquestra Simfònica de les Illes Balears a l'Auditori de Palma	Per confirmar
2n de BT	Cartoixa de Valldemossa	1r trimestre

1r i 2n de BT (Arts Escèniques)	Visita a l'ESADIB	2n trimestre
Tot ESO	Visita orgue de Can Ventura	
1r ESO	Estudi acústic per Inca amb el policia tutor	
UECCO, 2n i 3r ESO, 1r BT	Concert didàctic: Història del Rock	
2n de BT	Conferència a Sa Nostra: la Música del segle XIX	
2n BT	Viatge de 2 dies a Madrid: Museus: del Prado, Thyssen, Reina Sofía, Sorolla, ABC Il·lustración	21 i 22 de febrer 2019
Alumnes de la coral	Illa de Cabrera	2 dies, una nit

DEPARTAMENT: ORIENTACIÓ

SORTIDA		
CURSOS	ACTIVITAT	DATES
1r ESO	Puig de Santa Magdalena (tutoria)	2a setmana d'octubre
2n ESO	Moscari a peu (tutoria)	3a setmana d'octubre
3r ESO	A determinar (tutoria)	
4t ESO	Gimcana a Palma (tutoria)	5 novembre
1A BT	Es Baluard i Caixa Fòrum (tutoria)	26 octubre
1C i 1D BT	Palma Aquarium (tutoria)	16 novembre
1B, 1E, 1G BT	A determinar (tutoria)	16 novembre
4t ESO	Formació mediadors al centre	8 octubre
4t ESO	Formació mediadors al centre	10 octubre
4t ESO	La Victòria (Alcúdia)	18-19 octubre

DEPARTAMENT: TECNOLOGIA

SORTIDA		
CURSOS	ACTIVITAT	DATES
4t ESO i 1r BT	Son Bonet	22 de gener
2n ESO	TIRME	28, 29, 30 gener
3r ESO	Recollir plàstics	Després de Pasqua

SORTIDES AMB PERNOCTACIÓ curs 2018-2019

SORTIDES AMB PERNOCTACIÓ			
CURS	DEPARTAMENT	LLOC	DATES
4t ESO	Orientació	La Victòria (Alcúdia)	18-19 octubre
4t ESO 1r i 2n BT (llatí i grec)	Humanitats	Acampada a S'Arenalet d'Aubarca	Juny
Alumnes de la coral	Música	Illa de Cabrera	Juny. 2 dies, 1 nit

VIATGES		
CURS	LLOC	DATES
4t ESO	Viatge d'estudis de 3 dies a una ciutat espanyola	2n trimestre (abril)
1r BT	Viatge d'estudis de 4 dies a una ciutat europea	2n trimestre (abril)
3r ESO	Intercanvi amb un centre de Dinamarca.	Maig 2019
4t ESO	Castella la Manxa (Rutes literàries)	28 octubre – 3 novembre
2n BT	Viatge de 2 dies a Madrid: Museus: del Prado, Thyssen, Reina Sofia, Sorolla, ABC Ilustración	21 i 22 de febrer 2019
1r i 2n ESO	Parlam català : Intercanvi amb un centre del territori de parla catalana. Centre de Catalunya Nord.	Març
Comerç	Viatge a alguna fira o congrés d'interès a Madrid.	Entre el primer i segon trimestre

ASSOCIACIÓ DE PARES I MARES , ASSOCIACIÓ D'ALUMNES.

Així mateix és realitzaran totes aquelles activitats organitzades per l'Associació de mares i pares del centre i les organitzades per l'Associació d'alumnes de l'IES Berenguer, tant en horari lectiu com no lectiu, sempre que no suposin una alteració de l'activitat lectiva del centre.

Per al curs 2018-2019 seran els pares i mares els que triïn les xerrades que volen que es duguin a terme perquè els resulten més interessants: a les reunions inicials se'ls ha donat un ventall de possibilitats perquè puguin elegir. A partir d'aquí es farà la programació anual.

INTERCANVIS AMB ALTRES CENTRES ESCOLARS

Del 2 al 9 d'octubre rebem els alumnes de Dinamarca de la Hurup Skole. Aquests alumnes vénen d'intercanvi amb els alumnes que enguany fan tercer d'ESO. El programa segueix durant el curs 2018-2019 amb la impartició de la matèria de Tecnologia en anglès a 2ⁿ i 3^r d'ESO (durant el mes de maig van a Dinamarca).

També està previst un intercanvi **PARLEM CATALÀ**, programa d'intercanvi entre centres de llengua catalana, del qual en gaudiran una selecció d'alumnes de segon i tercer d'ESO. En principi, està prevista la visita dels nostres alumnes a Perpinyà.

RUTAS LITERARIAS

Ens ha estat concedit per segona vegada el programa RUTAS LITERARIAS del Ministerio de Educación.

Enguany tornam a participar a les Rutes Artístiques, Científiques i Literàries que organitza el Ministeri d'Educació i Ciència, en aquesta edició de tardor de 2018. És una oportunitat per a aprendre fora de l'aula. Han estat seleccionats 24 alumnes de 4rt d'ESO, que voluntàriament han volgut participar. Viatjaran de dia 28 d'octubre a dia 3 de novembre. Visitaran Castella, Lleó i Galícia.

EXCURSIONS DE TUTORIA

Les excursions de tutoria tenen per objectiu fer dinàmiques de coneixement de grup en un entorn diferent a l'escola. Es tracta d'afavorir l'intercanvi d'informació bàsica del grup amb el tutor/a i del grup entre ells. Es recomana que les sortides tinguin un objectiu didàctic, bé sigui el coneixement de l'entorn natural, la pràctica esportiva o bé algun contingut de caire més teòric, com el coneixement del patrimoni cultural o la conscienciació dels problemes socials actuals.

Es demana als tutors tant d'ESO com de 1r de Batxillerat que facin el possible per organitzar aquestes sortides a tots els grups.

Aquestes sortides es faran en el primer trimestre.

ALTRES ACTIVITATS

Durant el curs es podran organitzar, comptant amb la col·laboració del professorat i les diferents

comissions, altres activitats i altres sortides.

BAR ESCOLAR

Durant el curs 2018- 2019 no comptam amb concessió de Bar. L'empresa que el regentava va renunciar a la seva continuïtat a finals del mes d'agost de 2018. S'han instal·lat màquines expenedores. S'ha aprofitat per introduir aliments i begudes més saludables,. Durant aquest curs es tornarà a treure a licitació aquest servei amb un nou plec de condicions.

ANNEX 4. Estat de les instal·lacions i equipaments.

En data a l'acabament de redacció d'acabament d'aquesta PGA, podem confirmar que les obres de la nova construcció del BLOC C estan avançant segons el que estava previst.

Dia 3 de setembre vam rebre la visita de la Presidenta del Govern Francina Armengol, del Conseller d'Educació Martí March i del Director General de Planificació i Centres Antoni Morante, que van visitar l'inici de les obres. A finals de juliol de 2018 es va fer la signatura oficial de l'obra.

A partir del 10 d'octubre de 2016 vam començar a demanar l'escala d'emergència del bloc B i l'ascensor corresponent, un detector de fums pel bloc B. Si bé és cert que tenim el nou pla d'autoprotecció, també ho és que aquest reflecteix les mancances que patim. Segons aquest, serien necessàries dues escales d'emergència per evacuar-lo en condicions mínimes de seguretat. Que consti en aquesta PGA que el bloc B no disposa de cap sortida d'emergència, amb el risc que comporta aquest fet. Amb la construcció del BLOC C aquest fet quedarà subsanat i ens hauran de fer un nou pla d'autoprotecció que s'adeqüi a la nova realitat, un cop acabada i recepcionada l'obra.

L'aula UEECO, a dia d'avui, no compleix, ni de bon tros, la normativa vigent: 35m2

El centre no està del tot adaptat a persones amb discapacitat:

- No disposam d'ascensor al bloc B i quan tenim algun alumne/a lesionat (el bloc A i el B només es comuniquen en el primer pis) no ens queda més remei que fer canvis d'aula provocant una gran distorsió en el ritme diari de les classes. Tampoc aquests alumnes poden accedir a les aules específiques.

Laboratoris sense mesures de seguretat específiques:

- No tenim una dutxa d'emergència.
- No hi ha sortides d'emergència. Sols hi ha una porta.
- Instal·lació d'aigua obsoleta i no tenim dutxa pels ulls.

El Gimnàs:

- No hi ha calefacció. Sols té calefacció a l'aula de volum que serà un magatzem quan facin el nou edifici. No en tenen ni al departament d'Educació Física ni al gimnàs, a l'hivern la temperatura a l'interior són 3-4 graus. Tampoc hi ha calefacció al vestuaris.

- Els vestuaris i banys inaccessibles a persones amb mobilitat reduïda i també necessiten una remodelació integral.

Pistes:

- Tot i que els patis es varen fer nous fa pocs anys, han aparegut una sèrie de forats a les pistes amb el consegüent risc per a les persones i, a més, quan plou l'aigua queda acumulada i és complicat fer classes.

Crulls i mal estat general:

- Algunes rajoles de l'interior del centre estan en mal estat.
- Escalinata d'entrada al centre.
- No hi ha passamans a la part de la paret a cap de les escales que puguen als diferents pisos.
- Fa un parell d'anys que ens llevaren els voladissos de les aules del Bloc C i aquests no han estat substituïts el que provoca que entri aigua dins les aules quan plou i es deteriorin. Durant el mes d'agost de 2018 hem llevat totes les lames de les finestres del BLOC C perquè comportaven perill. Algunes queien involuntàriament, però altres havien estat llençades per alguns alumnes. Moltes estaven rompudes. Per tant, s'haurien de posar totes noves o canviar-les per algun altre sistema. De moment, estam posant cortines gruixades a totes les aules.
- Infinitat de crulls al centre, sobretot a la zona de despatxos i a la façana. Les façanes que donen a l'exterior del pati estan deteriorades i les que donen a l'interior també. Cal arreglar i pintar la paret interior del centre que envolta als patis. L'estiu passat vàrem dur a terme una primera fase de façanes del pati interior; tenim molts problemes d'aigua que es filtra pels crulls. Hem demanat un pressupost per fer totes les façanes del centre i, per fer-ho de cop, ens hauríem de gastar íntegrament les assignacions econòmiques d'un parell de cursos. Difícilment, com a centre, podem assumir tota la despesa.

Banys:

- Banys dels alumnes totalment insuficients per a la quantitat d'alumnat que tenim. Sols tenim uns banys de nines i uns de nins a la planta baixa. Canonades molt velles i en mal estat.
- Poca cabuda de l'aljub del centre. Es va substituir l'anterior per un de més petites dimensions. S'ha fet arribar a l'IBISEC que amb la construcció del nou BLOC C, que té

banys a cada planta, serà del tot insuficient. El llanterner del centre ja ha fet arribar aquesta proposta i suggeriment als tècnics oportuns de l'IBISEC per tal que es pugui tenir en compte per poder evitar futurs problemes.

Humitat del centre i goteres:

- Tot i que les vidrieres són relativament noves. Quan plou tenim una gran quantitat d'aigua que entre per les juntes, sobretot al passadís que comunica el bloc A i B per la primera planta
- Tenim alguns problemes d'humitats que fan que els automàtics de l'electricitat botin molt sovint.

Electricitat , calefacció i fems:

- Consum d'electricitat molt elevat. Possibilitat de poder tallar el llum i que ens quedi sols l'enllumenat d'emergència.
- Any rere any tenim problemes amb la calefacció del centre. Es produeixen moltes avaries i a més no podem posar la calefacció per plantes, el que fa que els despeses de gasoil siguin més grosses.
- Pagam una taxa abusiva de fems a l'Ajuntament d'Inca (més de 3000 euros). S'ha reiterat en moltes ocasions la demanda del replantejament del tema. Encara no s'ha fet. Per tant, demanam als responsables pertinents que es tenguin en compte aquesta petició.

Lames:

- Les lames de les finestres de les aules en molt mal estat, es desprenen amb facilitat amb risc per les persones. Pràcticament ja no n'hi ha. El fet de no tenir lames fa que entri molt de llum a les classes i provoca problemes per veure el que es projecta. També entra molt de sol i durant els mesos de maig, juny, setembre la calor es fa insuportable. Així com podem anam posant cortines a les aules, el que suposa una gran despesa. Durant el mes de setembre ja vam adquirir alguns ventiladors per posar a algunes aules. S'hauria de fer una gran despesa en posar ventiladors de paret o aparells d'un altre format, per evitar el perill que comporten els de peu.

Espais:

- L'aula UEECO i les aules de FPB i CICLES FORMATIUS i BATXILLERAT D'ARTS no

compleixen la normativa pel que fa a espais ni tampoc l'aula UECCO pel que fa als banys adaptats ni mides reglamentàries (35m²).

- Per impartir les matèries del batxillerat artístic feim servir distintes aules per aquest alumnat, com a mesura temporal mentre esperam l'ampliació del centre que tenim prevista. També utilitzen la sala d'actes per fer la majoria de classes, amb l'inconvenient que no tenen piques per fer la neteja del material que utilitzen. L'aula de volum que tenen és totalment inadequada.
- Pel que fa a la Família professional de Comerç i Màrqueting, seria necessari poder disposar d'aules adequades –tallers- per poder impartir les diferents assignatures; així com també un magatzem per poder guardar-hi el material que s'utilitza per fer les diferents pràctiques.
- Darrera el gimnàs tenim un espai que està en molt mal estat. Estam pendants que ens venguin a llevar la uralita perquè és un espai que hem d'aprofitar per FPB. Fa mes de tres anys que esperam el tècnic que ha de venir. Ens va comunicar que venia cap a Inca el mes d'agost de 2014 i encara no ha arribat.
- Tenim poques aules on poguem col·locar-hi grups de 36 alumnes. Això crea un problema molt greu. Quan hem hagut de fer algun canvi d'aula per lesionats hem tengut seriosos problemes perquè els alumnes no hi caben. L'ascensor del bloc A ha solucionat part d'aquest problema.
- Durant aquest curs, hem habilitat la Biblioteca escolar com a aula per un grup de segon de Batxillerat, B2D. També a la Sala d'actes hi hem ubicat un altre grup B2E. A l'espai del bar hi hem posat un espai per a estudi; l'utilitzen els alumnes que no tenen classe de Batxillerat. Al reservat dels professors del bar hi poden anar els alumnes del Batxillerat a Distància.

Mobiliari:

El mobiliari del centre és bastant antiquat i necessita canviar. Cada dia es van espenyant cadires, taules, etc. encara que intentam reciclar tot el que podem, això suposa un despesa afegida. També sempre que podem intentam comprar taules, cadires, prestatgeries... La Conselleria envia poc a poc el material que se li demana. Ens pareix una bona proposta el reciclatge de mobles però no és suficient.

Personal de neteja:

Tenim quatre persones de neteja i, a causa de la grandària de l'edifici, aquestes són insuficients.

El nombre d'alumnat creix any rere any. Per al proper curs, el volum de feina augmentarà encara més a causa de la nova construcció del BLOC C.

Consergeria:

Fins fa quatre anys teníem quatre ordenances. En aquests moments en tenim 3 (una d'elles va demanar comissió de serveis i no l'han substituïda) i, a més, ens hem adonat que han suprimit la seva plaça. En el seu moment vam enviar un escrit a Planificació per demanar la seva substitució i ens digueren que no la substituirien. Hem anat remetent diferents escrits i posant en coneixement tant de Planificació com de Funció Pública d'aquest fet. Consideram que tres ordenances són poques i, més encara, si tenim en compte que el centre està obert des de les 7,30 del matí fins a les 21,00 hores del vespre, amb grups de matí i capvespre i amb molts d'alumnes i professors. Per al proper curs, el volum de feina augmentarà encara més a causa de la nova construcció del BLOC C.

ANNEX 5. Acta d'aprovació dels aspectes educatius per part del claustre (Els aspectes educatius d'aquesta PGA es van aprovar al claustre de dia 25 d'octubre de 2018).

ANNEX 6. Certificat d'aprovació de la direcció. (Aquesta PGA està aprovada per la direcció del centre el dia 25 d'octubre de 2018)

ANNEX 7. Acta de Consell escolar on consti la informació a aquest òrgan sobre la PGA en vistes a facilitar-ne l'avaluació posterior en els termes que preveu la Llei Orgànica 8/2013, de 9 de desembre, per a la millora de la qualitat educativa. (El Consell Escolar de l'IES Berenguer d'Anoia, reunit el dia 25 d'octubre de 2018, ha avaluat la PGA per al curs 2018-2019 i ha fet les aportacions pertinents que s'hi han incorporat).

Inca, a 25 d'octubre de 2018

La directora,

Maria Magdalena Coll Juan