



PROJECTE EDUCATIU DEL CENTRE

PROJECTE EDUCATIU DEL CENTRE

ÍNDEX

- 1- Trets d'identitat i característiques del nostre entorn.
 - 1.1- Berenguer d'Anoia: referent històric.
 - 1.2- Ubicació de centre i l'entorn proper.
 - 1.3- Població de l'entorn i centres adscrits.
 - 1.4- Oferta educativa i estil del centre.
 - 1.5- Capacitats generals que pretenem assoleixin els nostres alumnes.
 - 1.6- Comunitat educativa del centre.
- 2- Plantejament institucional inicial: la missió, els valors i la visió.
 - 2.1- Missió: objectius educatius del centre i línies d'actuació.
 - 2.2- Valors: principis ètics de funcionament.
 - 2.3- Visió: objectius educatius del centre 2016-2020.
- 3- Mapa estratègic: àmbits d'intervenció.
 - 3.1- Pla estratègic de centre.
 - 3.2- Àmbits d'intervenció.
 - 3.3- Anàlisi DAFO.
 - 3.4- Mapa estratègic: àmbits d'intervenció. Factors crítics d'èxit:
 - 3.4.1- Àmbit pedagògic i didàctic: innovació i reflexió pedagògiques.
 - 3.4.2- Àmbit d'aspectes transversals i educació integrals.
 - 3.4.3- Àmbit de relacions exteriors i projecció de centre.
 - 3.4.4- Àmbit de recursos i de gestió de centre.
- 4- ANNEXOS:
 - 4.1- Projecte lingüístic del centre.
 - 4.2- Reglament orgànic de funcionament del centre.
 - 4.3- Pla de convivència del centre.
 - 4.4- Projecte d'intervenció educativa del centre.
 - 4.4.1- Pla d'atenció a la diversitat.
 - 4.4.2- Pla d'acció tutorial.
 - 4.5- Pla d'evacuació del centre.
 - 4.6- Concreció curricular del centre.

Revisat a 16 de juliol de 2016.

1- Trets d'identitat i característiques del nostre entorn.

1.1- Berenguer d'Anoia: referent històric.

Berenguer d'Anoia fou un trobador, compositor i poeta nascut a Inca a la dècada del 1300.

Berenguer d'Anoia va esser un trobador i preceptista del segle XIV del qual es tenen molt poques dades biogràfiques. Les principals informacions les dóna ell mateix en un acròstic que apareix en el poema inicial de la seva única obra coneguda, ***Mirall de trobar***. Així, gràcies a això, sabem que era nascut a Inca i els seus pares eren, molt possiblement de Sant Sadurní d'Anoia, com es desprèn d'aquest fragment de ***Mirall de trobar*** (adaptació):

**Berenguer d'Anoia em diu hom
mon pare fou prou prohom.
A Inca foren mos naixements
i a Anoia nasqueren mos parents.**

El tractat ***Mirall de trobar*** està escrit en català, la prosa, i en occità, la poesia, i a diferència dels d'altres autors, hi predomina el caràcter poètic i retòric per damunt del gramatical. El seu llibre comença amb un pròleg on dóna notícies sobre si mateix i es divideix en quatre parts que estudien les formes retòriques i els errors principals de la versificació.

Des de l'any **1980 el nostre institut porta el nom de Berenguer d'Anoia**; la revista del centre, **Mirall de trobar ha arribat ja al número 33 (curs 2015-2016)**.

La **història** del Berenguer d'Anoia arrancà l'**agost de 1970**, quan **Joan Lacomba**, catedràtic de dibuix, es volcà en cos i ànima per posar en marxa l'institut. La inspecció educativa li recomanà que no començàs les classes perquè el centre no estava acabat. Tot i les insistències d'aquesta per no començar el curs, el director va decidir donar el sus. Els alumnes es matricularen a la casa del bidell, entre munts de ciment i pedres, mentre es duïen a terme les obres del nou centre escolar.

El mobiliari que havien comanat no arribava. Els alumnes havien d'estar drets a les aules, fins que l'ajuntament els cedí -més bé els llogà- les cadires que empraven per les revetlles. Alhora, Joan Lacomba feia viatges diaris al moll per veure si havia arribat..

Durant dos anys, els alumnes i professors varen haver de conviure amb els picapedrers que arreglaven els desperfectes de l'edifici que havia projectat l'arquitecte basant-se en un reglament de l'any 1942. Hi havia moltes deficiències. S'inundava sovint el soterrani per un problema de canonades.

El centre constava de dos edificis. N'hi havia un destinat exclusivament per a nins i professors i un altre per a nines i professores, cosa que va provocar que a cada un dels edificis només hi hagués banys per a un determinat sexe.

Més de 200 alumnes quedaven a dinar-hi cada dia. S'utilitzava com a menjador el gimnàs, que es va haver de folrar de cartrons d'ous perquè tenia molt mala sonoritat.

Aquell curs, el **1970-71**, fou el primer de l'**Institut comarcal d'Inca** que, pocs anys després, el **1980**, seria batejat amb el nom de **Berenguer d'Anoia**, en honor del trobador català originari de Sant Sadurní d'Anoia que s'establí a Inca durant el segle XIV. Així doncs, la **història educativa d'Inca**, feu un tomb radical amb la inauguració d'un institut que va fer possible que els alumnes de la ciutat i de la comarca no s'haguessin de desplaçar a Palma per continuar els seus estudis secundaris.

El centre va néixer amb la primera Llei General d'Educació, però encara com a Institut d'Ensenyament Mitjà d'Inca. Era el tercer institut de l'Illa; hi havia també el masculí i femení de Ciutat. Aplicant la nova Llei, esdevingué **Institut de Batxillerat**, l'any **1973**.

Va esser el primer centre que impartí **educació mixta**. Va rebre moltes crítiques per aquest fet. A tot això, s'hi afegí la lluita amb les forces vives del règim que es confabularen per intentar manejar-lo.

De bon començament, va ser un centre compromès amb **la llengua i la cultura catalana**. El curs 1986-1987 rebé autorització per fer l'ensenyament en català a tres assignatures a tots els grups. Va ser **un dels primers de Mallorca a fer ensenyament en català**.

El mes de **febrer de 1991** començaren les obres de la **sala d'actes**; aquesta construcció era una necessitat del centre per dur a terme activitats multitudinàries, una sala multiús, per fer-hi representacions teatrals i conferències. Aquesta construcció evitava haver d'emprar el gimnàs amb finalitats culturals que, a més de quedar petit, tenia una sonoritat molt deficient.

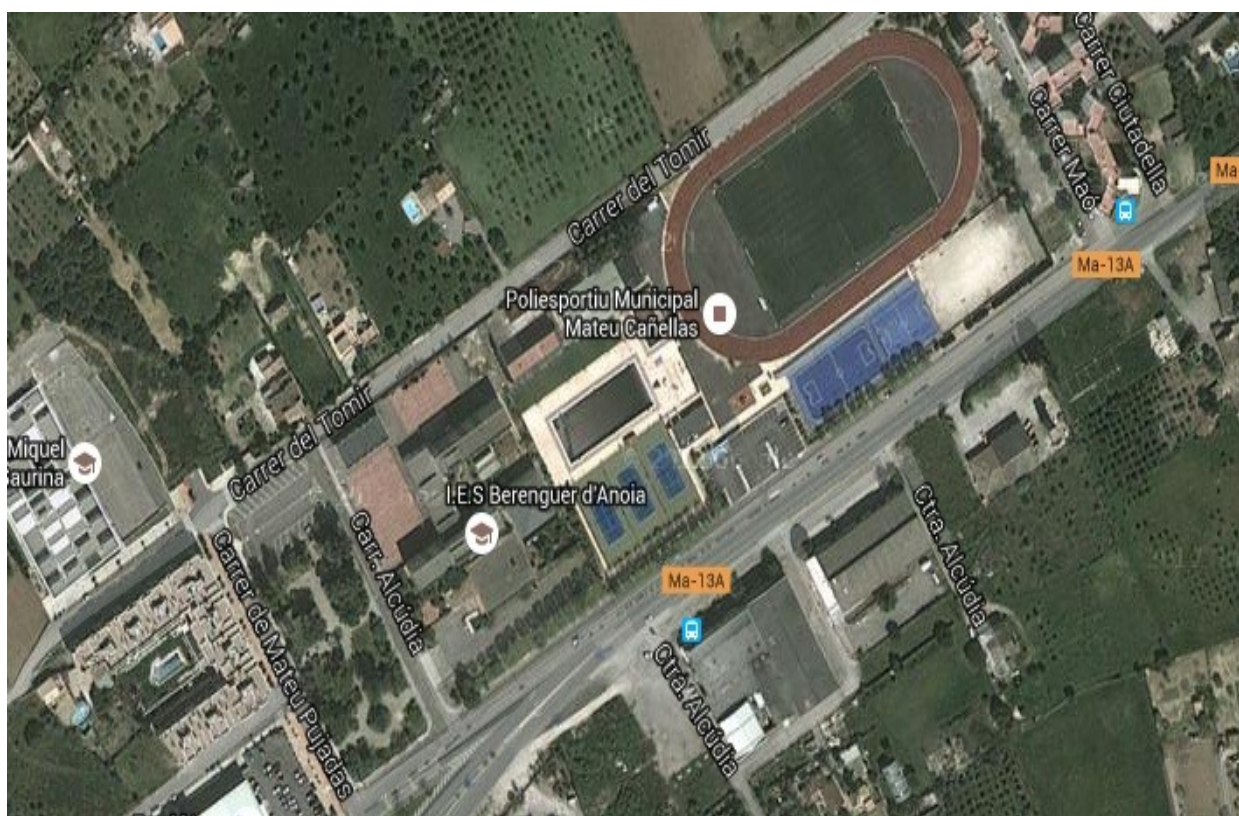
L'IES Berenguer d'Anoia sempre ha anat una passa endavant en el món educatiu. Sempre ha comptat amb dones i homes compromesos amb l'educació. Des dels inicis, als anys 70, el centre va viure una època on el turisme havia propiciat un cert creixement econòmic de l'illa que necessitava desenvolupar-se socialment i cultural. El primer director ja, d'alguna manera, va haver de lluitar contra les resistències ancestrals per a una

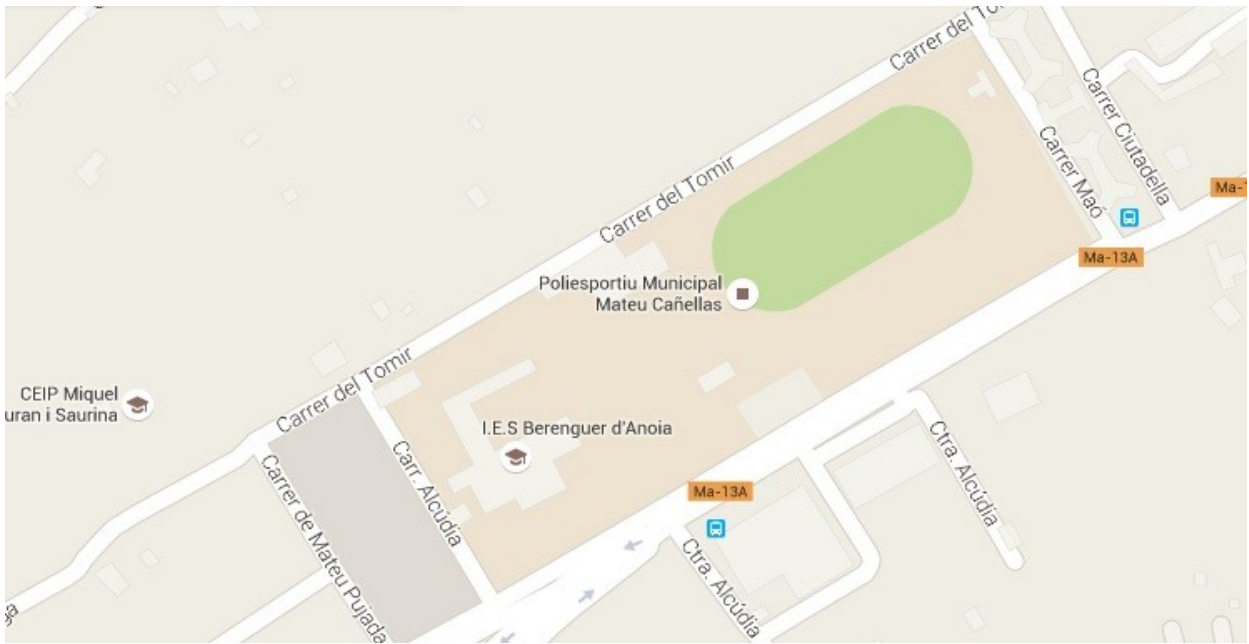
educació generalitzada i gratuïta i les sabé contraposar a uns professors motivats, a uns alumnes autèntics, alguns provinents del medi rural, amb ganes d'aprendre, i a uns pares que volien per als seus fills allò que se'ls havia negat a ells.

1.2- Ubicació del centre i entorn proper.

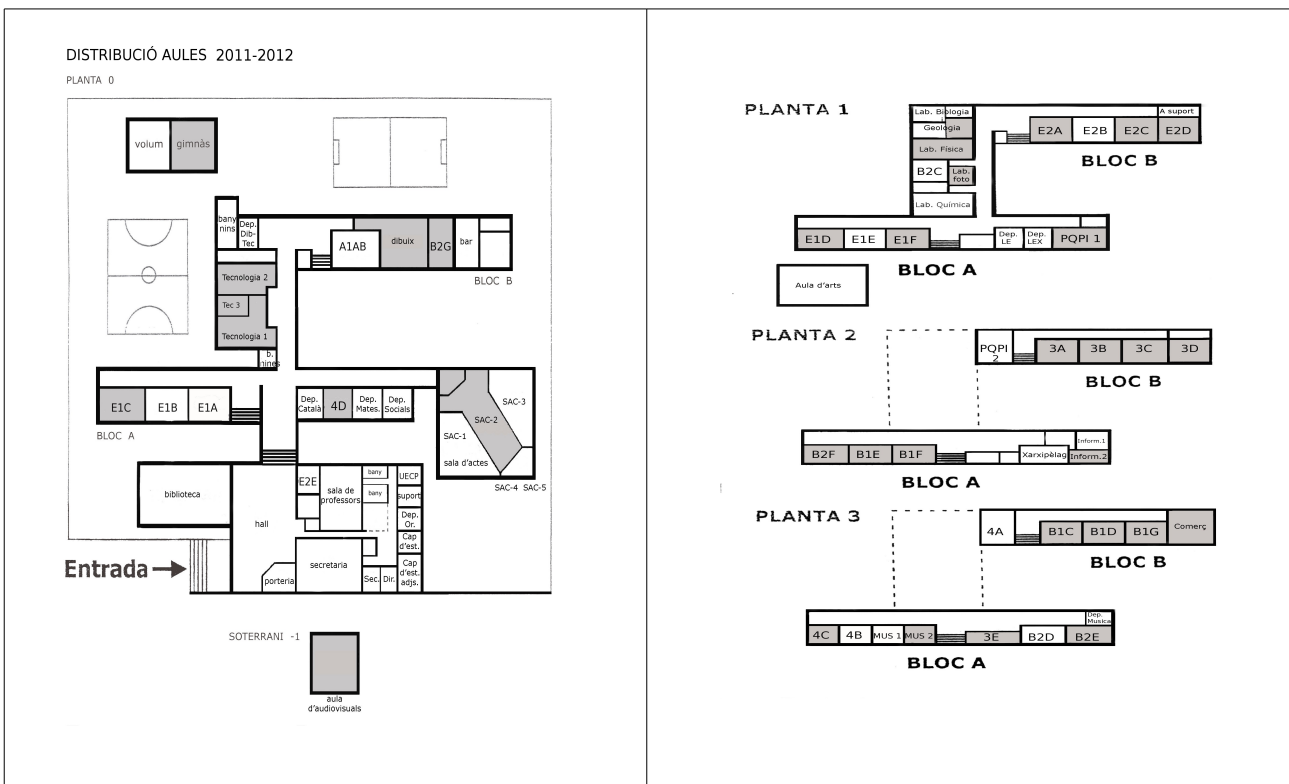
El **centre** està **situat** al nucli urbà d'Inca, cap als afores de la ciutat, a l'antiga carretera Palma-Alcúdia. La seva ubicació, colindant amb el poliesportiu Mateu Canyelles i molt prop del CEIP Miquel Duran i Saurina fa que sigui una zona plena de vida. A més, s'ha construït, recentment, un circuit per caminar o córrer que envolta el centre que està molt freqüentat.

Les pistes del poliesportiu Mateu Canyelles són utilitzades pels nostres alumnes durant l'horari escolar.





L'edifici té una **peculiaritat arquitectònica molt marcada**, derivada de la construcció i la finalitat que tenia quan va ser construït: té dos blocs separats, A i B, units amb un passadís a la primera planta. Es pot apreciar al plànol:



1.3- Població de l'entorn i centres adscrits.

La **població** de l'**entorn** del centre és molt variada. Els darrers anys s'han establert a Inca i a la comarca en general moltes famílies immigrants. La tipologia del barri ha canviat durant la darrera dècada: s'ha duit a terme una remodelació urbanística de la zona amb la construcció d'edificis nous, que comparteixen l'espai amb edificacions que tenen un gran nombre d'anys. Hi ha un teixit empresarial important a la zona. El **centre de salut de Son'Amonda** és el que ens queda més proper i el seu personal d'infermeria col·labora intensament amb l'IES: Consulta Jove, xerrades pels alumnes sobre hàbits saludables, formacions per professorat en primers auxilis. L'Hospital Comarcal d'Inca està molt aprop. No hi ha cap biblioteca a la zona i la municipal està llunyana. El Casal de joves, punt de trobada habitual, i l'IES Pau Casesnoves, l'altre centre públic d'Inca, ja estan ubicats més al centre de la ciutat.

L'**Ajuntament** d'Inca i diverses regidories col·laboren amb el nostre centre.

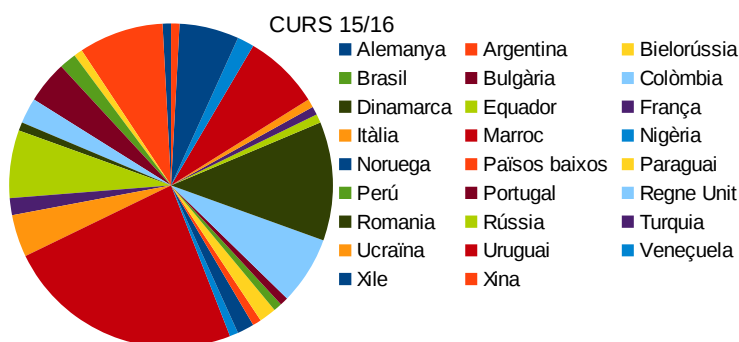
Comptam, també, amb la col·laboració activa de l'**AMIPA** del centre, en dotacions a la biblioteca, al certamen literari, als concursos que organitzam pels nostres alumnes, engranatge clau en la dinamització de centre i, també, de la **Comissió de fons de llibres** que cada any dóna servei de manera totalment altruista a més de 350 famílies del centre.

Inca és la **capital** de la **Mancomunitat del Raiguer**, integrada pels onze municipis de la comarca centre-nord de l'illa de Mallorca, que s'estenen paral·lelament en la Serra de Tramuntana des de Marratxí fins Campanet, passant per Santa Maria del Camí, Consell, Alaró, Binissalem, Lloseta, Mancor de la Vall, Selva, Búger i Inca. En els seus inicis atenia l'alumnat de gairebé tots aquests municipis. L'obertura d'**altres instituts** propers els darrers anys ha fet canviar la fisonomia i perfil del nostre alumnat. L'obertura dels IES de Sineu (1992-1993), per exemple, o de l'IES Binissalem (2006-2007) van provocar un canvi important en el perfil del nostre alumnat: els alumnes de Consell, Alaró, Binissalem i Sineu, entre d'altres, van deixar d'esser-ho.

Per fer una anàlisi social i econòmica, ens hem centrat en **dades generals de la Mancomunitat del Raiguer**.

A la matrícula del curs 2015-2016, al nostre institut, hi podem constatar la presència de 27 **nacionalitats diferents**, pel que fa al país de procedència de l'alumnat que tenim. Les **edats** dels nostres alumnes oscil·len entre els 12 i més de 18 anys. Al centre, matriculats en aquest curs, hi tenim 117 **alumnes de nacionalitats estrangeres** escolaritzats a ESO, Batxillerat i FP ; això és gairebé el 13% del total de l'alumnat.

NACIONALITATS ESTRANGERES



Relació de països de naixement i nombre d'alumnes curs 2015-2016.

	País	total		País	total		País	total
1	Alemanya	1	10	França	2	19	Regne Unit	8
2	Argentina	10	11	Itàlia	5	20	Romania	14
3	Bielorússia	1	12	Marroc	28	21	Rússia	1
4	Brasil	2	13	Nigèria	1	22	Turquia	1
5	Bulgària	5	14	Noruega	2	23	Ucraïna	1
6	Colòmbia	3	15	Països baixos	1	24	Uruguai	9
7	Dinamarca	1	16	Paraguai	2	25	Veneçuela	2
8	Equador	8	17	Perú	1	26	Xile	7
9	Espanya	817	18	Portugal	1	27	Xina	1

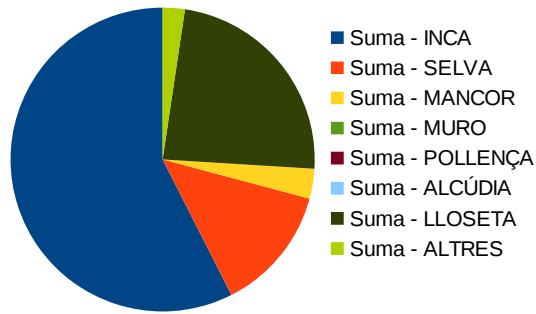
Centres adscrits i nombre d'alumnat segons centre de procedència.

Els centres d'Educació Primària que tenim adscrits al nostre centre són:			
I N C A	CEIP Ponent	CEIP Es Puig Lloseta	A L T R E S
	CEIP Llevant	CEIP Es Putxet Selva	
	CEIP Miquel Duran i Saurina	CEIP Montaura Mancor	
	Sor Francinaina Cirer	CEIP S'Olivar Moscari	
		CEIP Ses Roques Caimari	
		CEIP Es Torrentet Biniamar	

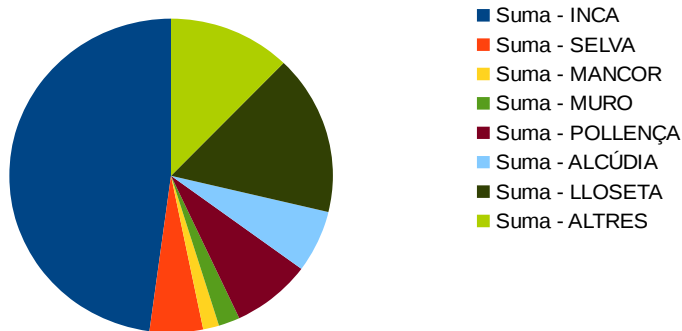
Tots aquests centres tenen doble adscripció: els alumnes poden triar entre els dos centres públics de Secundària d'Inca o optar per un centre concertat. Tot l'alumnat d'ESO d'aquests municipis, excepte el d'Inca, té ruta de transport escolar distribuït en quatre línies.

La procedència de l'alumnat de Batxillerat és més variada.

ESCOLA PROCEDÈNCIA DELS ALUMNES
ESO CURS 15/16



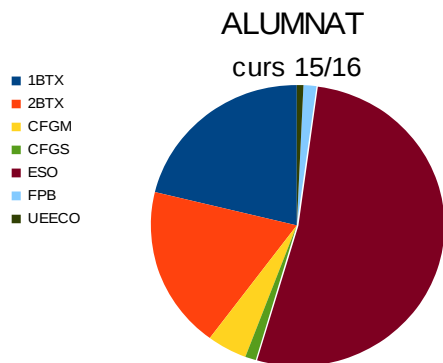
ESCOLA DEPROCEDÈNCIA DELS ALUMNES
BATXILLER CURS 15/16

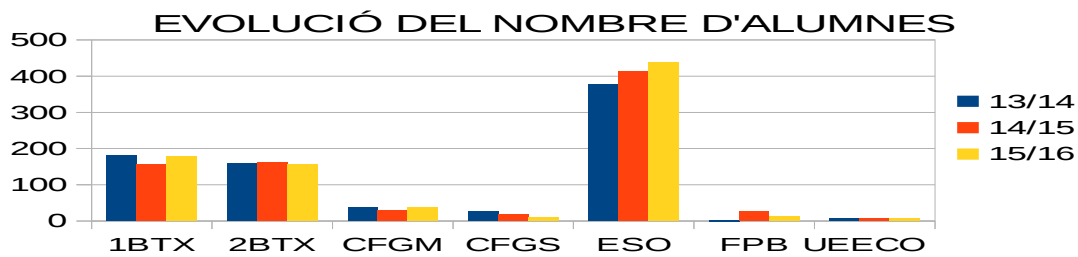


Com es pot observar, pel que fa als **municipis de procedència de l'alumnat d'ESO**, el que més abunda al centre és el d'**Inca**, seguit del provinent del CP Es Puig de **Lloseta**, únic centre del municipi. Pel que fa a **Batxillerat**, la **procedència és molt més variada**. El nostre institut és l'únic de la comarca que imparteix la modalitat de Batxillerat Artístic; les altres dues modalitats, Científic i Social, també s'imparteixen a l'altre IES d'Inca.

L'**alumnat** que rep ensenyament al nostre centre (**curs 2015-2016**) està distribuït en **39 grups**.

Pel que fa a l'**evolució del nombre d'alumnes matriculats** durant els darrers tres cursos, es pot veure en aquesta gràfica:





1.4- Oferta educativa i estil del centre.

Oferta educativa.

- **ESO :**
- Primer, segon, tercer i quart ESO.
- segon i tercer PMAR (Programa per a la millora del rendiment acadèmic).

- **BATXILLERAT :**
- Primer i segon Batxillerat.
- Modalitat d'Arts : itinerari d'Arts Plàstiques i itinerari d'Arts Escèniques
- Modalitat de Ciències : itinerari de Ciències de la Salut i itinerari d'Enginyeria i Tecnologia
- Modalitat d'Humanitats i Ciències Socials : itinerari d'Humanitats i itinerari de Ciències Socials

- **FAMÍLIA PROFESSIONAL DE COMERÇ I MARQUETING**
- Formació Professional Bàsica en Serveis Comercials
- CFGM Activitats Comercials
- CFGS Gestió de Vendes i Espais Comercials
- CFGS Màrqueting i Publicitat

- **Aula UEECO**
- **Aula ALTER**

Estil de centre.

- La llengua del Centre és la Catalana
- La disciplina i l'ordre són les bases per a un bon clima de treball i aprofitament del temps.
- Consideram les capacitats de cadascun i, en els nivells obligatoris, tractam aquesta diversitat.
- Donam suport a les àrees instrumentals: Llengua i matemàtiques i desdoblaments a altres àrees.
- Es duu un exhaustiu control de les faltes d'assistència de l'alumnat.
- Acció tutorial que facilita una bona comunicació amb les famílies.
- Educam la persona, no només acadèmicament, sinó també en valors fonamentals: el respecte al medi ambient, la solidaritat entre les persones i el respecte als altres.
- Donam molta importància als coneixements. Procuram que l'alumnat assoleixi un bon nivell acadèmic.
- Preparam per al Batxillerat i posteriorment per a la Universitat.
- Organitzam viatges, sortides i intercanvis com a canal per a l'aprenentatge i coneixement del món.
- Tenim un programa de millora del rendiment acadèmic de dos anys a l'ESO.
- Disposam d'una aula UEECO que facilita la integració social i professional del seu alumnat.
- Aplicam un Projecte d'Intervenció Educativa anualment; consisteix en un tractament organitzatiu d'horaris, d'agrupaments, diferenciat que permet una atenció més adequada a les particularitats de cada alumne i un millor aprofitament dels recursos del centre.
- Donam una bona bona orientació acadèmica i professional als nostres alumnes: departament d'orientació, tutors i prefectura d'estudis.
- I, sobretot, treballam per a la millora de la convivència perquè la prevenció sempre és la millor opció. Treballam les pràctiques restauratives a l'aula i fomentam el diàleg i la mediació.

1.5- Capacitats generals que pretenem assoleixin els alumnes.

- Aconseguir un desenvolupament òptim de la personalitat i les capacitats físiques i intel·lectuals tenint en compte les possibilitats reals de cadascú.

- Desenvolupar la capacitat de tractar la informació, a partir del foment de la curiositat, de l'hàbit de lectura, de la identificació i resolució de problemes i de l'ús de les estratègies necessàries per recollir informació i així aconseguir formar-se com a persones crítiques i lliures.
- Adquirir els coneixements generals i específics de totes les àrees.
- Formar-se una imatge ajustada de si mateixos, de les característiques i possibilitats pròpies i desenvolupar activitats de forma autònoma i equilibrada, valorant l'esforç i la superació de les dificultats.
- Relacionar-se amb altres persones i participar en activitats de grup amb actituds solidàries i tolerants amb la diferència.
- Col·laborar en la integració i normalització de l'alumnat amb necessitats educatives especials per tal d'aconseguir una convivència basada en el respecte.
- Usar el diàleg i els acords com a mitjans més importants pel tractament i resolució de conflictes.
- Aprendre a utilitzar la llibertat individual de forma responsable.
- Conèixer i estimar la nostra tradició, patrimoni cultural i natural, en especial la nostra llengua.
- Analitzar els mecanismes bàsics que regeixen el funcionament del medi físic, valorar les repercussions que hi tenen les activitats humanes, i contribuir activament a la seva defensa, conservació i millora.
- Conèixer i comprendre els aspectes bàsics del funcionament del propi cos i de les conseqüències per a la salut individual i col·lectiva dels actes i de les decisions personals.
- Aconseguir una formació completa en l'ús de les noves tecnologies de la informació i de la comunicació.
- Valorar el domini de les llengües estrangeres com a mitjà de comunicació amb les persones i coneixement d'altres cultures i assolir un bon coneixement lingüístic com a porta d'obertura al món i al plurilingüisme.
- Aconseguir que cadascun dels nostres alumnes trobin el camí adient mitjançant una bona orientació acadèmica i professional, amb l'ajud dels departament d'orientació, els tutors i tutores, caps d'estudis i, sobretot, amb l'acompanyament de les famílies, a les quals implicam activament en la presa de decisions.

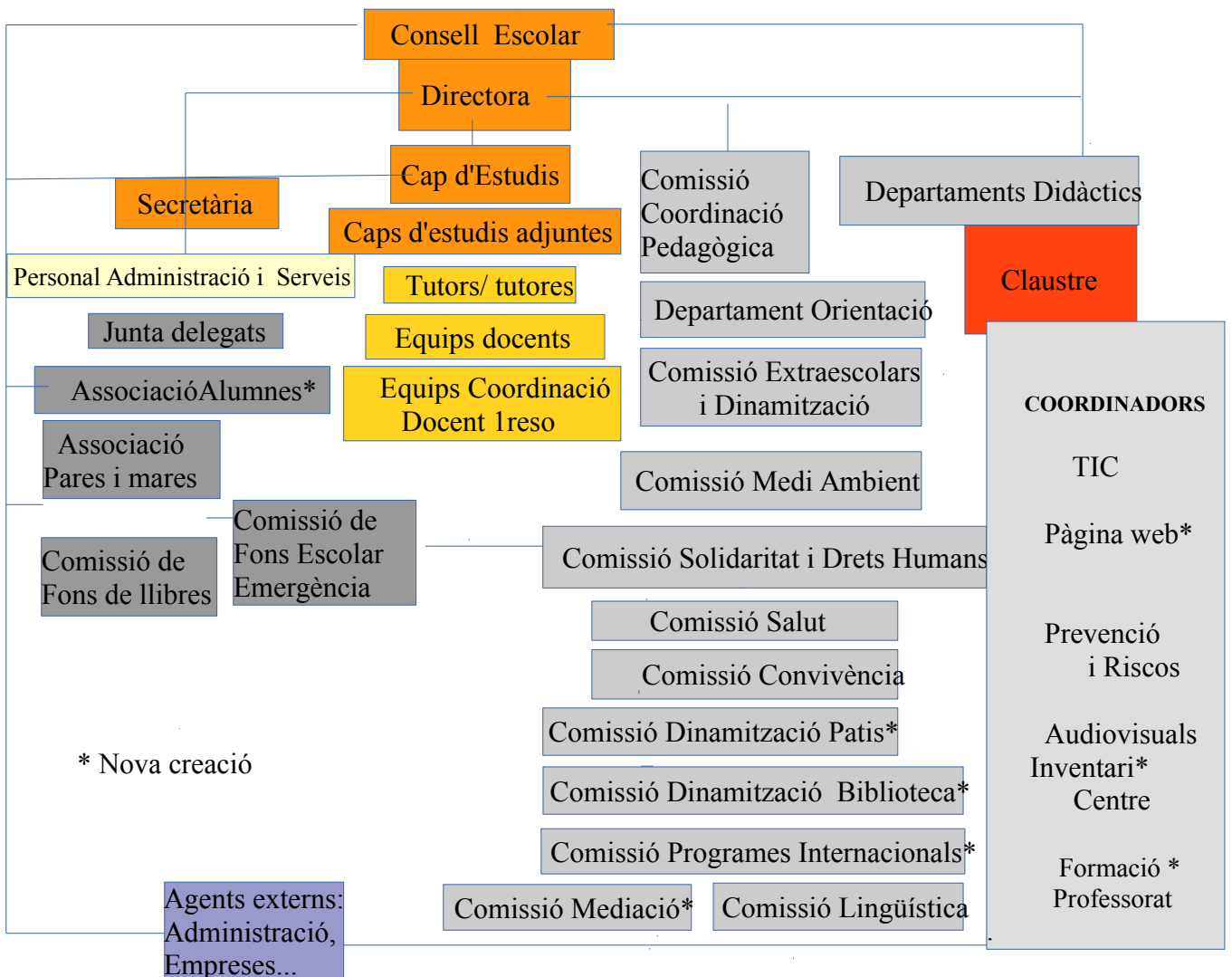
1.6- Comunitat educativa del centre.

La nostra Comunitat educativa és molt àmplia. Pel que fa al personal docent, comptam amb un claustre nombrós, al voltant d'uns 90 professors, distribuïts en desset departaments didàctics i, també, en distintes comissions de centre.

Comptam amb una AMIPA al centre i amb una junta de delegats d'alumnes.

El nombre d'alumnes, anualment, s'acosta al milenar. Les famílies són una part primordial de la nostra Comunitat educativa. El personal no docent està format per deu persones: tres a consergeria, tres a secretaria i quatre de personal de neteja.

LIDERATGE COMPARTIT: funcionament de centre 2016- 2020



Per dur a terme la participació de tota la Comunitat educativa i la seva implicació, es duen a terme una sèrie d'estratègies:

- 1- Mantenir reunions periòdiques amb tots els sectors de la Comunitat Educativa per treballar en equip i consensuar totes les propostes i tasques : **lideratge compartit**.
- 2- Fomentar la participació de tota la Comunitat Educativa en els distints projectes, activitats i comissions per potenciar el **sentiment de pertinença al centre**.
- 3- Assegurar una **comunicació** eficaç, àgil, directa, clara i fiable entre els membres de tota la Comunitat Educativa.
- 4- Fer participar tots els sectors de la Comunitat Educativa en el procés **d'avaluació del centre**.

2- Plantejament institucional inicial: la missió, els valors i la visió.

Els **valors** marquen, per una banda, els principis ètics i els trets que creiem més significatius per a les persones que treballen al centre; alhora constitueixen la nostra cultura d'organització i funcionament. La **missió** és la raó d'esser i existir del centre : Qui som? Què som? On som? A què ens dediquem? En què ens diferenciam? Per a qui ho feim? Reflecteix els objectius educatius del centre i en considera l'alumne com el principal interès. La **visió** és el futur del centre: Què volem ser i com volem ser d'aquí quatre anys? A què ens dedicarem? En què ens diferenciem? Per a què i per a qui treballarem? Quins valors respectarem?.

Missió de l'IES Berenguer d'Anoia 2016-2020

La <u>missió</u> del nostre institut, amb una oferta educativa molt àmplia i diversificada: ESO, Educació especial, Batxillerat en totes les seves modalitats, Formació Professional Bàsica1 i 2 i Cicles Formatius de Grau Mitjà i Grau Superior de la família professional de Comerç i màrqueting i de Publicitat i Màrqueting és:	P
1- Oferir una <u>educació pública de qualitat</u> a tot el nostre <u>alumnat</u> que <u>atengui</u> la <u>diversitat</u> de forma <u>inclusiva</u> , sense excloure ningú, amb la voluntat que esdevengui <u>competent</u> dins la societat que li pertoca viure del segle <u>XXI</u> , i que <u>permeti</u> aprofundir en el seu <u>desenvolupament acadèmic</u> i <u>professional</u> .; aconseguir el grau de <u>desenvolupament humà i social</u> suficient que permeti als nostres alumnes excel·lir en la seva <u>vida futura acadèmica i professional</u> , en funció dels objectius que promoguin la <u>cohesió social i la satisfacció personal</u> .	L A N T E J A M E N
2- Oferir, conseqüentment, els <u>mitjans</u> necessaris per aconseguir la seva <u>formació</u>	T

integral, perquè siguin respectuosos amb el medi ambient i l'entorn i siguin solidaris, per augmentar al màxim l'èxit escolar, per satisfer les seves necessitats i expectatives, des de l'equitat, en funció de l'etapa madurativa on es trobi immers, i per atendre les seves famílies i acompanyar-les durant aquest procés en l'orientació i presa de decisions, afavorint la seva participació en la vida del centre i la confiança dels pares i la seva coresponsabilitat.

3- Comptar amb les infraestructures necessàries, amb els recursos humans i materials, i distribuir-los raonadament, en tant que són fons públics, per crear un bon ambient de treball al centre a partir de la innovació, formació i professionalitat.

4- Consolidar i avançar cap a un veritable treball en xarxa, que impliqui tots els agents externs i administracions i recursos comunitaris, a partir del consens, per fer possible arribar a un marc general d'acords, més enllà de les diferències de cada col·lectiu que formam part de la vida del centre.

5- Mantenir l'essència del centre, les seves arrels, i el compromís constant de continuar essent un referent cultural, educatiu i social de tota la comarca.

Valors

1- Cooperar, en el sentit més ampli del terme, perquè la cooperació és la base de la convivència humana, implicar-se, col·laborar i participar democràticament en la vida del centre, amb responsabilitat i esperit de treball, potenciant la comunicació i el treball d'equip.

2- Emprar el diàleg com a mesura de prevenció de conflictes, la tolerància i la mediació, la convivència i la serenor en la resolució dels problemes.

3- Respectar totes les persones que formam la comunitat educativa i la seva opinió, la seva tasca o aportacions; respectar les instal·lacions i mitjans del centre, tenint en compte que és un bé comú.

4- Fomentar el pensament crític i lliure de tots els nostres alumnes

5- Gaudir de la feina feta i avançar en l'assoliment dels objectius, a partir d'una actitud positiva però, si s'escau, alhora crítica, i avaluable, que ens permeti reconduir el procés i que ens aboqui a l'actualització, la innovació i millora constants.

6- Entendre l'educació com un servei, basat en l'equitat, la qualitat i l'heterogeneïtat, i que sostinguda amb fons públics, ha de ser universal, igualitària i oberta realment a tothom, sense cap tipus de discriminació, inclusiva i justa, que fomenti el respecte al medi ambient, als hàbits saludables, la solidaritat i la tolerància.

I
N
S
T
I
T
U
C
I
O
N
A
L

7- Entendre l'escola inclusiva no només com la que es refereix a uns alumnes identificables per les seves característiques personals o socials (discapacitats físiques o psíquiques, problemes de salut, trastorns d'aprenentatge, procedència o risc social) sinó i sobretot, com la que proporciona un benestar personal i social i una educació emocional. a tots els alumnes.

Visió: objectius que volem aconseguir. Què volem?

1- Donar coherència i consistència a un projecte sòlid, a estratègies parcials realitzades amb èxit durant els últims cursos: mesures d'innovació pedagògica, organitzatives, estructurals i millores d'espais, atenent-nos al principi de l'autonomia de centre.

2- Mantenir la qualitat i augmentar la matrícula al nostre centre, potenciant els recursos interns, materials i humans, aprofitant tots els agents externs, i ampliar l'oferta formativa professional, per oferir més possibilitats a l'alumnat.

3- Obtenir millors resultats acadèmics en el nostre alumnat, a partir de l'atenció a la diversitat, entesa com a característica intrínseca als grups humans, com a realitat social i educativa, com a element enriquidor i no com a factor de desigualtat, tenint especial esment dels alumnes repetidors i dels alumnes amb matèries pendents, i crear un protocol del rendiment i el fracàs escolar que ens permeti cercar-ne les causes i aportar solucions.

4- Treballar per competències clau des de totes les àrees: competència lingüística, competència matemàtica i competències bàsiques en ciència i tecnologia, competència digital, aprendre a aprendre, competències socials i cíviques, sentit d'iniciativa i esperit emprenedor i consciència i expressions culturals, a partir d'activitats que permetin treballar-ne més d'una hora i garantir-ne l'assoliment per part de tot el nostre alumnat .

5- Potenciar el desenvolupament de la competència lingüística i de la competència matemàtica i competències bàsiques en ciència i tecnologia en tot el nostre alumnat, fomentar la lectura com a font de plaer, d'enriquiment personal i com a font de coneixement i l'ús de les TIC com a incentiu i eina que reverteixi en l'objectiu de millora dels resultats acadèmics.

6- Garantir un adequat procés d'orientació personal i professional al llarg de tota l'escolarització, tant pels alumnes com per les seves famílies, a partir del pla d'acció tutorial i posant al seu abast tots els mitjans necessaris per dur-lo a terme.

I
N
I
C
I
A
L

7- Aconseguir una cultura organitzativa cooperativa, de coordinació curricular, àgil, transparent, participativa i que afavoreixi la innovació i la veritable comunitat d'aprenentatge i doni estabilitat i continuïtat al nostre centre, al marge dels canvis normatius i legislatius que ens envolten, que potenciï hàbits i valors indispensables per ésser persones íntegres.

8-Garantir unes infraestructures i, també, unes instal·lacions d'ús comú suficients, adequades, dignes, equipades amb els recursos materials i tecnològics necessaris per un ensenyament de qualitat.

9- Mantenir el compromís ferm amb la llengua catalana i la cultura i tradicions pròpies, assegurar la coherència entre les dues llengües oficials, acollir les diferents cultures que conviuen al nostre centre com a font d'enriquiment i garantir que el nostre alumnat pugui participar en programes europeus i en l'aprenentatge de matèries no lingüístiques en llengua anglesa mitjançant metodologia AICLE, mantenint i ampliant l'oferta del centre per fomentar un plurilingüisme real i de qualitat.

10- Garantir que el nostre centre compti amb una projecció exterior i que el nostre prestigi pugui ser reconegut a tot arreu i consolidar una cultura de l'esforç i la qualitat que ens identifiqui com a referent de tradició, innovació i millora contínua.

3- Mapa estratègic: àmbits d'intervenció.

3.1- Pla estratègic de centre.

Per **PLA estratègic** entenem aquell que recull de manera sistematitzada els **objectius que volem aconseguir al nostre centre a mig termini, les estratègies i activitats previstes per assolir-los, i els sistemes i instruments d'avaluació corresponents**. El pla estratègic del centre serà una **eina de gestió útil per fer realitat a mig termini els plans de millora de centre**.

Entenem l'**autonomia** com la capacitat de prendre decisions fonamentades. Ens permetrà dur a terme el pla estratègic. La definició atén l'etimologia del concepte: auto (un mateix) i nomos (norma o llei). Les decisions han de garantir els principis d'equitat, professionalitat i participació dins un sistema inclusiu que no exclou ningú.

L'autonomia implica una descentralització subjecta a un PEC, el nostre, i a l'avaluació de l'assoliment dels objectius que s'hi plantegen, els nostres. Només d'aquesta manera serà possible avaluar on i per què ens erram i possibilitarà reconduir el procés. De forma anual, a la Programació General hi quedaran reflectits aquests objectius; de la mateixa manera,

cada curs, a la memòria final, mitjançant els indicadors d'assoliment i els valors desitjats ens permetrà comprovar quin ha estat el grau d'assoliment.

L'autonomia ha d'estar lligada a un marc normatiu general que garanteixi la seguretat jurídica

Els **objectius** són la **part essencial del nostre projecte**. projectar significa mirar cap endavant. mirar cap endavant significa millorar el que ja tenim: plans de millora a partir del **PLA ESTRATÈGIC**.

Aquests objectius que es refereixen als plans de millora els desplegarem en parlar dels **àmbits d'intervenció o factors crítics d'èxit que proposam per millorar al centre**. El Pla estratègic és l'eina de gestió útil per fer realitat a mig termini un PEC o un PLA DE MILLORA. El pas previ? Evidentment la reflexió que hem fet sobre els **valors** que **regeixen l'actuació del centre, quina és la seva raó de ser i com ens agradaria que fos i repensar-ho**.

Entenem aquest **mapa estratègic** com un **recull sistemàtic dels objectius que volem dur a terme al llarg de quatre anys, amb unes estratègies i activitats per assolir-los i els sistemes i indicadors d'avaluació corresponents per veure si s'han duit a terme**. El mapa estratègic és una **eina de gestió molt útil** que ens permetrà fer realitat a mig termini el nostre PEC a partir de plans de millora.

Pla estratègic: hem **identificat** les nostres **fortaleses o punts forts** com a **centre** i les **necessitats o punts febles** per poder prendre decisions sobre com **millorar la nostra oferta educativa i metodològica, les infraestructures i espais**. Aquesta responsabilitat va aparellada a l'exigència de demostrar que els **recursos públics** s'han utilitzat de **forma eficient** i que han duit a una **millora** real de resultats. L'**autonomia** del centre és una **porta oberta** a l'atenció a la diversitat dels alumnes, a la cohesió i unitat del sistema, a la possibilitat de cooperació entre els centres i de creació de xarxes de suport entre distints elements socials: una porta oberta a la gestió dinàmica i responsable del centre.

Un cop hem detectat les **principals necessitats de l'institut**, per tal de millorar-les, hem establert **propòsits d'intervenció**; els objectius delimiten les fites que hom pretén assolir amb la posta en pràctica del nostre projecte. Des d'aquesta perspectiva, el Projecte de direcció es concreta en un conjunt d'**objectius de gestió** que obeeixen a finalitats diverses: avenç de la institució, millora de la qualitat del treball que s'hi realitza, correcció de deficiències, introducció d'innovacions, adequació als nous reptes i demandes socials, el compliment del marc legislatiu. No obstant això, en l'afany de millora, no perdrem de vista que l'objectiu últim que justifica l'existència del propi centre és **l'educació dels**

alumnes a la qual ha de subordinar-se la resta d'activitat institucional.

3.2- Àmbits d'intervenció.

Hem organitzat els objectius que volem aconseguir en **àmbits**.

ÀMBITS D'INTERVENCIÓ:
1-ÀMBIT PEDAGÒGIC I DIDÀCTIC: INNOVACIÓ METODOLÒGICA.
2-ÀMBIT D'ASPECTES TRANSVERSALS I EDUCACIÓ INTEGRAL.
3-ÀMBIT DE RELACIONS EXTERIORS I PROJECCIÓ DE CENTRE.
4-ÀMBIT DE RECURSOS I GESTIÓ DE CENTRE.

El pla d'acció inclou **activitats** per assolir els objectius, els **recursos** i la **temporalització**. L'assoliment de cada un dels objectius proposats suposa la realització d'un conjunt d'actuacions: línies d'actuació, plans, projectes i activitats que han estat concretades amb el major deteniment possible i elaborades partint de l'observació diària i de les aportacions que se'ns ha fet arribar. Per a cada actuació hem considerat el **temps** i el **calendari** d'execució, concretades a la **temporalització**; les **persones** encarregades de realitzar-la i els **recursos** (materials, econòmics) necessaris per dur-la a terme queden concretats a l'apartat 5 del projecte. Els **indicadors d'assoliment** i el **valor desitjat** ens permetran, per una banda, comprovar si hem assolit els objectius o no i, per l'altra, reconduir el procés en les PGA i memòries anuals.

3.3- Anàlisi DAFO.

ANÀLISI DAFO
Variables de l'anàlisi DAFO a l'IES Berenguer d'Anoia
1-Debilitat o punt feble : factors interns del nostre centre que pot limitar-ne la bona marxa i la capacitat d'actuar o d'aconseguir millorar els resultats.
2-Amenaça: factor de l'entorn que pot afectar la bona marxa del nostre centre i incrementar els riscos a què es veu exposat o reduir-ne l'èxit.
3- Fortalesa o punt fort: factor intern del nostre centre que pot facilitar l'obtenció de bons resultats o esdevenir un avantatge.
4-Oportunitats: factor de l'entorn que pot representar per al nostre centre un avantatge o una possibilitat perquè millorin el seu funcionament, els seus resultats o els seus serveis.

Amenaces	Oportunitats
<p>1-Entorn d'escola concertada potent.</p> <p>2-Mal funcionament de la xarxa wi-fi. Problemes externs de fibra òptica.</p> <p>3-Percentatge d'alumnes amb poques habilitats socials i poc hàbit d'estudi, famílies amb nivell sociocultural i econòmic baix. Pocs recursos.</p> <p>4-Manca de recursos externs, coordinació serveis socials i empreses: falten places d'Alter i convenis PISE.</p> <p>5-Mal ús de les xarxes socials fora del centre de l'alumnat i que crea problemes en el funcionament intern del centre.</p> <p>6- Retallades pressupostàries (IBISEC, Conselleria) que incideixen en la dotació i reformes d'alguns espais del centre.</p> <p>7- Retallada de personal PAS: una portera i personal de neteja.</p> <p>8-Poca assistència a les xerrades organitzades per l'AMIPA, policia o altres.</p>	<p>1- El nostre IES té un prestigi reconegut a la comarca: projecció externa.</p> <p>2- Reforç escolar gratuït que hem aconseguit per part de l'àrea de cultura de l'ajuntament d'Inca per trenta alumnes de primer d'ESO amb pocs recursos.</p> <p>3- Molt bona relació amb tots els agents externs: ajuntament, centre de salut, policia tutor, guàrdia civil, entitats culturals, empreses...</p> <p>4-Estreta relació amb l'AMIPA del centre que col·labora amb totes les propostes que se li fan.</p> <p>5- Existència d'una forta Comissió de fons de llibres.</p> <p>6- Inici de coordinacions trimestrals entre els centres de primària que tenim adscrits per unificar criteris i fer un millor traspàs d'informació.</p> <p>7- Existència d'un fons escolar d'emergència intern (entitat bancària) que ens ha permès arribar a tot el nostre alumnat amb dificultats econòmiques.</p> <p>8-Disposar d'una infraestructura humana i material que ens permet fer un bona atenció a la diversitat .</p>

Punts forts (fortaleses)	Punts febles (amenaces)
<p>1- Equip de professors implicat en el centre i en el seu funcionament: molt bon ambient de treball, clima relacional i organització</p> <p>2-Equip directiu obert a nous reptes en l'educació: projecte d'autonomia de centre.</p> <p>3-Àmplia oferta educativa que ofereix el centre valorada per la majoria de les famílies com a símbol de qualitat: únic centre de la comarca que ofereix batxillerat artístic.</p> <p>4-Existència de les comissions de centre que el dinamitzen i fomenten el sentiment de pertinença de tota la comunitat educativa.</p> <p>5-Comissió de convivència: una gran millora de la convivència al centre derivada, de propostes metodològiques al primer cicle ESO, i per la posada en pràctica de pràctiques restauratives</p>	<p>1- Equip de professors desanimats pels constants canvis normatius i legislatius lligats a canvis de currículums de les matèries.</p> <p>2- Manca d'unificació de criteris dins els departaments didàctics: metodològics i d'avaluació. Insatisfacció per part de professorat pels resultats que assolixen part de l'alumnat.</p> <p>3- Dificultat per trencar metodologies tradicionals i professorat amb poca formació en nous reptes en educació, sobretot metodològics.</p> <p>4- Baixa competència lingüística i matemàtica de l'alumnat en general: alumnes repetidors o amb pendents</p>

a l'aula.

6-Heterogeneïtat a l'aula: agrupaments i tractament de la diversitat; suports dins l'aula. Bona estructura organitzativa que permet el tractament a la diversitat.

7-Acció tutorial i el seguiment de les famílies: bona feina dels tutors i tutores del centre i elevada participació de les famílies.

8-Alta participació de l'alumnat: activitats programades dins el centre i junta de delegats

que no aconsegueixen remuntar.

5-Escassa divulgació del que es fa al centre: a l'exterior i dins el mateix centre.

6-Baixa utilització de les TIC com a recurs didàctic i com a eina de comunicació.

7-Manca d'espais al centre i alguns estan en mol mal estat, sobretot els d'ús comú.

8-FP de Comerç i màrqueting poc alumnat.

3.4-Mapa estratègic. Àmbits d'intervenció. Factors crítics d'èxit.

Els objectius vénen definits per les nostres fortaleses, que potenciarem, i pels nostres punts febles, sobre els quals intervindrem amb plans de millora.

3.4.1. ÀMBIT D'INTERVENCIÓ : PEDAGÒGIC I DIDÀCTIC. INNOVACIÓ METODOLÒGICA

Temporalització: Anual, PGA , memòria

Objectius	Indicadors assoliment	valor desitjat	Línies d'actuació, plans , projectes , activitats.
<p>1.- Millorar els resultats acadèmics de tot l'alumnat, sobretot a 1r i 2n ESO.</p> <p>2.- Millorar la competència a lingüística i matemàtica de tot el nostre alumnat.</p>	<p>1.Creació d'equips de coordinació docent de cadascun dels grups de 1r D'ESO.</p> <p>2 .Reducció de ràtios grupals via PIE.</p> <p>3.Aplicació de noves normes compartides.</p> <p>4.Percentatge d'alumnat que aprova totes les matèries de cada avaluació.</p> <p>5.Percentatge d'alumnat que titula.</p> <p>6.Índex d'abandonament escolar.</p> <p>7.% comparativa Balears alumnes matèries suspeses.</p> <p>8.Percentatge alumnes superen proves IAQSE.</p>	<p>1.Sí</p> <p>2.Sí</p> <p>3.Sí</p> <p>4.Augmentar un 2% a cada avaluació.</p> <p>5.Augmentar un 2% a cada avaluació.</p> <p>6.Augmentar un 5% cada any.</p> <p>7. Reduir un 0'5% cada any.</p> <p>8. Equiparar o superar els resultats amb IB.</p> <p>9. Equiparar els resultats amb IB.</p>	<p>1.- Mantenir un mateix equip docent i una mateixa PT cada dos grups a 1r ESO.</p> <p>2.- Continuar amb les reunions setmanals de coordinació: equip docent, tutor, PT, cap d'estudis de cicle a 1r ESO i fomentar les reunions d'equips docents a la resta de nivells.</p> <p>3.- Continuar aplicant el PIE per reduir les ràtios i continuar fent els grups heterogenis.</p> <p>4.- Continuar amb els reforços dins classe i amb el programa de reforç extern acordat amb l'ajuntament d'Inca i fer-ho extensiu a altres ajuntaments.</p> <p>5.- Crear un tutor per a alumnes amb pendents i repetidors i un programa de reforç per a la superació de les matèries pendents.</p> <p>6.- Aplicar l'estructura horària de 1r ESO a 2n ESO: de menys a més autonomia (matèries instrumentals a primeres hores) i amb treball més pràctic a darreres hores (introducció de treball cooperatiu i mini-projectes interdisciplinars amb 2 professors dins l'aula i ús de les TIC), fomentant la coordinació de continguts de matèries afins.</p> <p>7.- Assignar tutories de 1r cicle al professorat que imparteix més hores a cada grup.</p> <p>8.- Coordinar i unificar metodologies, continguts i criteris de qualificació i promoció entre els departaments didàctics.</p> <p>9.- Treballar la planificació i les tècniques d'estudi. Mantenir l'agenda d'aula com a instrument de planificació i de seguiment.</p> <p>10.- Desenvolupar un Pla de foment de la lectura des de la coordinació dels departaments de llengua i un Pla de reforç de la llengua escrita i oral .</p> <p>11.- Desenvolupar el projecte interdisciplinar "Maleta de les emocions" per</p>

			treballar la creativitat i els sentiments a 1 ^r ESO i ampliar el treball interdisciplinar a tota l'ESO. 12. Crear un pla de preparació de les proves IAQSE.
3.-Potenciar i reforçar l'atenció a la diversitat.	1.Percentatge d'adaptacions realitzades en funció alumnat nee. 2.%alumnes nee amb matèries aprovades. 3.Percentatge d'alumnes repetidors. 4.Percentatge d'alumnes que superen les proves de pendents o que les recuperen. 5.Percentatge d'alumnat de PMAR que promociona.	1. Màxima coincidència . 2.Augmentar un 0'5% cada any. 3. Disminuir un 5% cada any. 4. Augmentar un 5% cada any. 5. 100%	1.- Concretar a principi de curs el pla de suport i les mesures de seguiment i incloure'l en la concreció curricular. 2.- Cotories amb les PT a 1r ESO. Màxim d'hores de les PT amb l'alumnat. 3.- Seguiment dels resultats ACIs significatives. 4.- Fer un 4t ESO amb els criteris de PMAR. 5.- Crear el tutor de PALIC, que farà totes les hores i preferentment dins el grup ordinari 6.- Elaborar un protocol d'actuació per alumnes d'altres capacitats. 7.- Instar a l'administració a ampliar els programes ALTER i PISE. 8.- Preveure mesures de flexibilització d'horari per a casos greus de desmotivació i risc d'exclusió, d'acord amb l'administració i les famílies. 9.- Establir les adaptacions oportunes pels alumnes nee BATX. 10.- Adaptar la lletra de determinats ordinadors pels alumnes amb dislèxia.
4.- Potenciar i actualitzar el PAT i el servei d'orientació acadèmica a tot l'alumnat i a les seves famílies.	1.Revisió i millora del PAT existent a tots els grups. 2. Horari d'atenció individual de l'alumnat del centre per part de les orientadores. 3.Horari que permeti l'assistència de les orientadores a les sessions de tutoria de 1r i 2n ESO. 4.Horari d'atenció a les famílies del nostre alumnat.	1. Sí 2. Sí 3. Sí 4. Sí	1.- Mantenir i actualitzar els blocs bàsics del PAT. 2.- Incidir especialment en la cohesió de grup, el sentiment de pertinença, la planificació i tècniques d'estudi i l'orientació acadèmica grupal, individual i familiar. 3.- Fomentar les tutories individuals. 4.- Contribuir al desenvolupament personal i integral de l'alumne. 5.- Assegurar l'assistència d'un membre del DO a totes les sessions d'avaluació, reunions d'equips docents i reunions de tractament de casos individuals. 6.- Elaborar horaris que permetin l'assistència de l'orientadora a les tutories i hores d'estudi de 1r i 2n ESO per a qualsevol tipus de pràctica restaurativa o per a tutories individuals.
5.- Elaborar	1. Concreció curricular	1. Sí	1.- Establir una concreció curricular pròpia per millorar les competències

un currículum propi amb introducció de noves metodologies.	pròpia. 2.Coincidència d'horari de reunions de departaments afins. 3.Treball cooperatiu. 4.Materials propis. 5. Pla de formació del professorat. 6. Tutor per professorat nouvingut.	2. Sí 3. Sí 4. Sí 5. Sí 6. Sí	lingüística, matemàtica i TIC de l'alumnat, a partir de les competències clau. 2.- Avançar en el treball en grup i en la coordinació entre departaments i entre el professorat per unificar continguts, metodologies i criteris de qualificació 3.- Donar coherència a la coordinació entre departaments a la CCP. 4- Establir les reunions de departaments afins a la mateixa hora per coordinar treball cooperatiu i projectes interdisciplinars i evitar duplicitats de currículum. 5.- Introduir el treball cooperatiu a 1r i 2n ESO i fomentar l'elaboració de materials propis 6.-Programar una formació interna que estableixi les pautes de funcionament anuals: TIC, metodologies, metodologia AICLE, treball cooperatiu, i amb recursos externs (CEP, Convivèxit). 7.- Nomenar un tutor per a professorat nouvingut o que no ha impartit mai classe.
6.- Augmentar les competències digitals.	1.Pla de formació TIC. 2.Adquisició material digital biblioteca. 3.Augmentar nombre mini portàtils i ordinadors d'aula.	1.Sí 2.Sí 3.Sí	1.-Plantejar un pla de formació del professorat per potenciar de l'ús de l'aula virtual i de les noves aplicacions i funcions de les TIC. 2.- Potenciar la utilització de llibres digitals. 3.- Millorar el funcionament de les pissarres digitals. 4.- Adquirir més mini portàtils per a l'alumnat i nous ordinadors per a les aules.
7- Programar un pla de millora de l'avaluació.	1. Avaluacions anuals. 2. Avaluació dels resultats per avaluació i matèria. 3. Pla de millora.	1. Cinc 2. Sí 3. Sí	1.- Realitzar cinc avaluacions durant el curs, dues intermitges, per incrementar la informació a les famílies i possibilitar reconduir el procés d'ensenyament-aprenentatge. 2.- Establir un protocol de seguiment trimestral d'avaluació pels departaments i fer les reunions de la CCP que siguin necessàries per fer propostes de millora. 3.- Establir un pla d'actuació a partir dels resultats obtinguts en les proves externes i internes.

3.4.2. ÀMBIT D'INTERVENCIÓ : ASPECTES TRANSVERSALS I EDUCACIÓ INTEGRAL

Temporalització: Anual, PGA , memòria

Objectius	Indicadors assoliment	valor desitjat	Línies d'actuació, plans , projectes , activitats.
1.- Mantenir	1. Professors	1. Més de	1.- Mantenir i millorar les xerrades sobre medi ambient i salut i les exposicions al

els guardons de centre ecoambient al i promotor de la salut.	integrants de les comissions de Salut i medi ambient. 2. Consulta Jove. 3. Disminuir l'ús de paper al centre. 4. Estalvi d'aigua i llum.	20. 2. Augmentar 5% anual. 3. Disminuir un 20% . 4. 10% .	centre relacionades amb els dos àmbits. 2- Treballar per la millora i manteniment dels espais comuns (ecobrigada patis, aula neta) fent partícips els alumnes de la idea que el centre és un bé comú que cal cuidar, i educar per a la sostenibilitat i l'estalvi energètic. 3.- Activitats encaminades a l'estalvi energètic, d'aigua i paper, potenciant l'ús de les TIC. 4- Mantenir la Consulta Jove i fer cursos de primers auxilis al centre.
2.- Millorar els reptes solidaris i fomentar-ne de nous.	1. Nombre voluntaris. 2. Creació Solidart . 3.Col·laboració amb diferents ONG. 4. Actes d'agermanament amb Nicaragua.	1. Més de 5. 2. Sí 3. Sí 4. Sí	1.- Posar en funcionament el programa de voluntariat Dóna temps , pel qual els alumnes comparteixen una estona amb els majors de la Residència Miquel Mir (companyia, concerts...). 2.- Enfortir els vincles per a la coneixença de la realitat dels alumnes de l'escola de Nicaragua amb la qual estam agermanats. 3.- Posar en marxa del Solidart Berenguer , exposicions solidàries i repartir els beneficis a distintes ONG ; programar distintes activitats de valors solidaris al PAT.
3.-Crear la comissió de mediació i potenciar el funcionament de la comissió de convivència.	1. Reducció del nombre de sancions trimestrals. 2. Nombre de professors que reben formació en metodologia. restaurativa. 3.Constitució de programa de mediació.	1. 5% 2. Més de 25 persones. 3. Sí	1.- Millorar el funcionament de l'aula de convivència i crear l'aula de mediació. 2- Mantenir la col·laboració amb Convivèxit. 3- Continuar amb la formació en pràctiques restauratives al centre: mètode Pikas i estratègies preventives. 4- Disminuir el nombre d'amonestacions fent servir com a primer recurs les pràctiques restauratives, especialment a 1r i 2n ESO. 5.- Mantenir l'estructura i funcionament de la C.Convivència i constituir la de Mediació.
4.- Millorar la coordinació de les activitats complementàries i	1. Pla coordinació sortides. 2. Programació activitats dinamització. 3. Viatge d'estudis 4t ESO.	1. Sí 2. Sí 3. Sí	1.- Elaborar un pla trimestral i anual de millora de coordinació de sortides i viatges coordinat pel cap d'extraescolars i cap d'estudis. 2.- Elaborar una programació anual amb totes les activitats de dinamització de centre i publicar-la a la pàgina web. 3.- Proposar un viatge d'estudis en acabar 4t ESO.

extraescolars.			
5.- Millorar el funcionament de la Biblioteca.	<p>1. Existència dels llibres de lectura a la biblioteca.</p> <p>2. Existència de llibres i revistes divulgatives.</p> <p>3. Existència coordinador i dinamitzador.</p> <p>4. Ampliació de la dotació de la biblioteca.</p>	<p>1. 100%</p> <p>2. Sí</p> <p>3. Sí</p> <p>4. Sí</p>	<p>1.- Adquirir un nou fons de llibres pel Pla de foment de la lectura, amb la implicació de l'AMIPA, i amb el compromís de mantenir aquests llibres durant 4 anys (departaments didàctics)</p> <p>2.- Dotar la biblioteca de llibres i revistes d'interès pels alumnes (conveni amb Biblioteques municipals i del Consell Insular i implicació AMIPA) i contactar, si s'escau, amb algun becari per a la seva gestió.</p> <p>3.- Millorar el funcionament de l'ABIES i la coordinació dels professors que hi fan les guàrdies: nomenar un coordinador.</p> <p>4.- Crear la Comissió de dinamització de biblioteca.</p> <p>5- Dotar la biblioteca de tablets, ebooks, llibres i material per alumnes nee (auriculars, ordinadors amb lletra adaptada...).</p>

3.4.3 ÀMBIT D'INTERVENCIÓ : RELACIONS EXTERIORS I PROJECCIÓ DEL CENTRE

Temporalització: Anual, PGA, memòria

Objectius	Indicadors	Valor desitjat	Línies d'actuació, plans, projectes, activitats.
1.- Mantenir i millorar les relacions, la coordinació i el traspàs d'informació amb CEIPs adscrits, escoles concertades i les seves famílies.	<p>1.-Cronograma reunions i coordinacions.</p> <p>2.-Nombre visites a la nostra pàgina web.</p> <p>3.-Nombre famílies assistents a les reunions informatives i jornada portes obertes adscripció i altres cursos.</p> <p>4.-Nombre famílies</p>	<p>1-Sí Convocatòries. Actes i acords.</p> <p>2-% augment</p> <p>3->= 60% pares sisè adscrits, >= 40% ESO concertat >= 50% la resta.</p> <p>4- 25-30 anual.</p>	<p>1- Establir un calendari anual de reunions institut-escoles.</p> <p>2 -Establir un calendari de jornades informatives i portes obertes per a famílies i alumnes, abans del procés d'adscripció 1r ESO i 1r BATX.</p> <p>3-- Donar a conèixer el nostre PEC als CEIPs i famílies.</p> <p>4- Actualitzar la nostra pàgina web constantment i potenciar l'ús del Moodle.</p> <p>5.- Enviar als CEIPs trimestralment els resultats dels seus alumnes a 1rESO.</p> <p>6- Programar visites dels nostres alumnes de 1rESO als CEIPs i d'aquests a l'IES abans del procés d'adscripció.</p> <p>7.- Possibilitar que famílies CEIPs i escoles concertades puguin tenir l'orientació i la informació necessària del nostre centre.</p>

2.- Mantenir i millorar les relacions amb l'IES Pau Casesnoves i amb altres centres de	1.- Cronograma de reunions establertes.	1-Sí Convocatòries. Actes i acords. 3 anuals	1.- Assistir i convocar reunions periòdiques amb els equips directius d'altres centres de secundària. 2 -Establir col·laboracions permanents, programar activitats conjuntes i establir acords.
3.- Mantenir la presència de la directora en ADESMA.	1- Nombre de reunions convocades i assistides. 2- Nombre	1-Sí Convocatòries. Actes i acords. 2- +1	1- Assistir a les reunions i participar de manera activa en la presa de decisions conjuntes i en l'aportació d'experiències del nostre centre.
4- Col·laborar amb l'IQPIB per acreditacions d'experiències professionals i amb el SOIB per impartir cursos de certificats de professionalitat.	1- Procés per acreditacions de competències laborals i vies de formació no formals. 2- Matrícula i impartició de cursos de certificats de professionalitat	1- Sí Nombre d'acreditacions. 2-Sí >15 alumnes.	1- Establir acords amb el SOIB per impartir certificats de professionalitat de la família de Comerç i Màrqueting. 2-Acreditar competències professionals adquirides mitjançant l'experiència laboral o de vies no formals de formació (ACREDITA).
5.- Fomentar espais de reflexió conjunta AMIPA- professorat-pares	1- Nombre visites web. 2.-Nombre de xerrades organitzades conjuntament	1- % 2- Sí 3 anuals.	1.- Potenciar la difusió de l'AMIPA per augmentar el nombre de socis actual i usuaris del fons de llibres : pàgina web. 2- Organitzar un calendari de xerrades i tallers conjuntament.

<p>6.- Mantenir i augmentar la projecció exterior i el prestigi de centre.</p>	<p>1.- Nombre de missatges emesos i retornats. 2.-Nombre de reunions convocades. 3.-Calendari reunions comissions mixtes. 4.-Valoració general del centre en l'enquesta de satisfacció de les famílies 5-Nombre de visites web. 6.- Nombre de participants en les festes de graduació.</p>	<p>1-Sí Còmput GESTIB anual. % wapp 2- Sí Convocatòries 3-Sí Convocatòries Actes/acords mínim 1 trim. 4- Sí respostes +70% 5-% visites. 6->50% 7- nombre assistents</p>	<p>1.-Millorar la comunicació i la gestió de la informació amb les famílies: immediata, bidireccionalitat, mitjans (whatsApp, grups de difusió, Laiamail, web, agenda, sms, mails, reunions presencials...).</p> <p>2.- Mantenir les comissions mixtes del centre que assegurin la participació activa de pares i alumnes i difondre'n els acords.</p> <p>3.-Potenciar l'ús del GESTIB.</p> <p>4.-Fer enquestes de valoració a famílies i a alumnes</p> <p>5-Organitzar festes graduació 4t ESO, FPB, 2n BAT,CGM iGS.</p> <p>6.-Convidar les famílies i agents externs a actes festius o culturals al centre.</p> <p>7-Potenciar l'ús de la pàgina web com a canal de difusió i informació del nostre institut.</p> <p>8.-Donar difusió a la pàgina web dels premis i participacions dels alumnes i del professorat en activitats externes i internes(olimpíades, extraordinaris).</p> <p>9- Difusió experiències i treballs: aula UEECO, Batxillerat Artístic, revista escolar (web. xarxes socials. mitjans de comunicació...).</p>
<p>7.- Promocionar la família professional de Comerç i Màrqueting, especialment el CGS i instaurar noves modalitats FP i un nou cicle formatiu.</p>	<p>1.-Nombre alumnes matriculats. 2-Nombre de visites pàgina web.</p>	<p>1->= GMCM > =50% GSCM Dual 15 alumnes anuals >= 15 alumnes anuals Publicitat. 2-% visites.</p>	<p>1.- Col·laborar amb ajuntament, DGFP, i altres centres amb famílies professionals per actes de promoció: noves edicions Fes-te-Pro.</p> <p>2.- Promoure concursos (cartells, vídeos...), i altres activitats de promoció dels Cicles formatius.</p> <p>3.- Informació actualitzada oferta formativa web.</p> <p>4.- Manteniment, millora i actualització constant de la web pròpia de la família professional creada durant el curs 15-16.</p> <p>5.- Contactar amb els nostres exalumnes de FP: informar que amb el títol de tècnic poden accedir a CGS i de la nova oferta.</p> <p>6-Oferir el CGS en Dual, i impartir el CGS de Publicitat i Màrqueting.</p>

<p>8.- Potenciar la participació en programes internacionals dels nostres alumnes i professorat.</p>	<p>1.- Calendari de reunions. 2.- Nombre d'alumnes que participen a intercanvis. 3.- Nombre d'alumnes que cursen la FCT a l'estranger. 4.- Nombre d'alumnes presentats a les proves EOI i resultats obtinguts. 5- Nombre de professors participants en els programes de</p>	<p>1- Sí Convocatòries. Actes/Acords. 2- Sí >= 45 anuals. 3- Sí >=2 4- Sí >= 25 % aprovats anual. 5- Sí >= 6 anual</p>	<p>1.-Crear una comissió de programes internacionals: potenciar la participació i la coordinació dels professors implicats en programes lingüístics. 2- Aprofitar les possibilitats de la carta Erasmus+ concedida fins 2020 3. Continuar participant en el programa KA1 per garantir la mobilitat dels alumnes de grau superior(KA 103) i dels alumnes de grau mitjà (KA 102). 4.-Participar en programes eTwinning i d'intercanvi amb altres centres : mantenir el programa d'intercanvi amb Dinamarca. 5.- Promoure la realització de la FCT a l'estranger. 6.-Continuar participant en el programa d'auxiliars de conversa. 7.- Promoure intercanvis d'alumnes de 4t ESO i 1r BATX. amb alumnes d'escoles d'altres països. 8.- Fomentar la participació dels nostres alumnes a l'EOI i establir un pla de preparació i seguiment dels alumnes.</p>
<p>9.- Preparar la celebració del 50è aniversari del centre.</p>	<p>1.- Programa d'activitats i elaboració logotip. 2.- Nombre</p>	<p>1- Sí Bases concurs 2- % invitacions-</p>	<p>1.- Crear una comissió amb persones de dins i fora del centre (exalumnes, exprofessors). 2.- Elaborar el programa d'activitats. 3.- Crear un logotip de la commemoració (concurs).</p>

3.4.4 ÀMBIT D'INTERVENCIÓ : RECURSOS I GESTIÓ

Temporalització: Anual, PGA , memòria

objectius	indicadors assoliment	v. desitjat	línies d'actuació, plans , projectes , activitats.
<p>1.- Millorar l'eficàcia de la tasca del personal docent.</p>	<p>1. Assistència i puntualitat del professorat a les reunions. 2.Existència coordinador i dinamitzador de patis.</p>	<p>1- 100% 2- Sí 3. Sí 4- Mínim un per trimestre. 5-més de</p>	<p>1.- Millorar l'eficàcia de les reunions d'equips docents, de coordinació, de departaments i d'avaluació i dotar de major funcionalitat els documents de centre. 2.- Millorar la distribució del professorat de guàrdia. 3.- Crear la figura del coordinador i del dinamitzador de patis. 4.- Millorar l'eficàcia i la rapidesa dels fluxos bidireccionals d'informació CCP- Departaments. Google Drive. Immediatesa de les actes. 5.- Augmentar la coordinació i millorar la comunicació interna.</p>

	<p>3.Funcionament de correu intern.</p> <p>4. Nombre de projectes interdepartamentals.</p> <p>5. Participació en les comissions.</p>	<p>6 professor s per comissió.</p>	<p>Posada en funcionament del Laiamail.</p> <p>6.- Augmentar la rapidesa en l'aplicació dels acords presos.</p> <p>7.- Control de l'assistència a les reunions, controlar i corregir els possibles retards del professorat i establir un protocol per fer arribar la informació als absents.</p> <p>8.- Impulsar la participació en els projectes interdepartamentals i potenciar l'intercanvi d'idees i d'experiències entre el professorat i la participació en les activitats i comissions.</p>
<p>2.- Millorar l'eficàcia de la tasca del personal no docent.</p>	<p>1. Cronograma de reunions.</p> <p>2. Actualització del pla de neteja.</p> <p>3. Aplicació informàtica registres documents.</p> <p>4. Actualització pla de riscos laborals.</p>	<p>1- Sí.</p> <p>2- Trimestra l.</p> <p>3- Sí</p> <p>4- Sí</p> <p>5- Sí</p>	<p>1.- Establir un calendari de reunions mensuals per fer un seguiment de les tasques de porteria, secretaria i personal de neteja i millorar l'eficàcia i eficiència dels serveis als usuaris</p> <p>2- Revisar i actualitzar periòdicament el pla de neteja (espais-hores-personal).Revisar quaderns de tasques setmanal (porteria)</p> <p>3.- Introducció d'una aplicació informàtica per millorar la gestió de la documentació de registre del centre.</p> <p>4- Millorar el pla de riscos laborals.</p> <p>5.-Reivindicar la necessitat de la portera que ens falta.</p>
<p>3.- Millorar la gestió econòmica del centre.</p>	<p>1.Pressupost anual</p> <p>2. Assignació anual departamental .</p> <p>3. Inventari de centre actualitzat.</p> <p>4. Mantenir aportacions AMIPA i La Caixa.</p> <p>5. Increment nombre d'instruments</p>	<p>1- Sí</p> <p>2- Sí.</p> <p>3-100%</p> <p>4-100%</p> <p>5- Sí</p>	<p>1.- Elaborar el pressupost anual i l'estat de comptes i difondre'l a tota la Comunitat Educativa i fer un diagnòstic acurat per detectar inversions urgents:previsió anual.</p> <p>2- Retornar les assignacions anuals als departaments i millorar el sistema de compres.</p> <p>3.- Continuar fent l'inventari del centre i nomenar un coordinador.</p> <p>4.- Continuar demanant a La Caixa les aportacions al Fons d'emergència intern.</p> <p>5.- Invertir les aportacions de l'AMIPA en millores per l'alumnat.</p> <p>6.- Establir acords de l'ús de les instal·lacions del centre a agents externs.</p> <p>7.- Dotar l'aula de música d'instruments.</p> <p>8.- Continuar demandant a l'ajuntament la supressió de tributs abusius com la taxa de fems.</p>
<p>4.- Millorar els espais i les infraestructures del centre.</p>	<p>1. Diagnòstic necessitats</p> <p>2.Aprovació ampliació edifici</p> <p>3. Aprovació escales d'emergència al blocB</p>	<p>1- Sí</p> <p>2- Sí</p> <p>3- Sí</p> <p>4- Sí.</p> <p>5- Sí</p>	<p>1.- Fer un diagnòstic de conservació i millora anual de les infraestructures, prioritzant els d'ús comú i establir un pla i difondre'l, destriant les que corresponen al centre de les que corresponen a l'IBISEC.</p> <p>2.- Continuar reivindicant l'ampliació de l'edifici a l'IBISEC pel batx. Artístic i per a la família professional de Comerç.</p> <p>3.- Demanar la construcció d'escales d'emergència al bloc B</p>

	<p>4. Acord amb poliesportiu.</p> <p>5. Dotació nova aula UEECO.</p>		<p>4.- Establir un acord amb el Poliesportiu Mateu Canyelles per continuar utilitzant les seves instal·lacions en les classes d'Educació física.</p> <p>5.- Sol·licitar una nova aula UEECO a l'IBISEC (l'actual no reuneix el requisit de 35m²) i una escala emergència bloc B.</p>
--	--	--	---

